

RE001 - AVGMR - Algemeen veiligheids-, gezondheids- en milieureglement voor contractanten bij de uitvoering van opdrachten voor Elia

Auteur: Charlotte Peeters
Functie van de auteur: Contractor Safety Expert
Doelpubliek: Contractanten
Toepassingsdatum: 19/02/2024

Samenvatting:

Dit reglement beschrijft de opgelegde veiligheids- gezondheids- en milieu-maatregelen bij werken die uitgevoerd worden op aanvraag of voor rekening van de Elia groep, in eigen naam of voor derden.

Dit document is volledig elektronisch ondertekend op 19/02/2024

Goedgekeurd door

Frederik Seghers
Jeroen François
Joris Houben
Karima Dahmani
Isabelle Hendrickx
Koen Van Hemelrijck
Filip Carton



Elia Transmission Belgium NV
Léon Monnoyerkaai 3
B-1000 Brussel

Dit document is eigendom van Elia Transmission Belgium NV of van een van haar verbonden vennootschappen in de zin van artikel 1:20 van het Wetboek van vennootschappen en verenigingen – maatschappelijke zetels: Keizerslaan 20, B-1000 Brussel – BTW BE Elia Transmission Belgium NV 0731 852 231 – Elia Asset NV 0475 028 202 – Elia Engineering NV 0471 869 861 (RPR Brussel).

Elke reproductie of mededeling aan derden zonder voorafgaande toestemming van Elia Transmission Belgium NV of van Elia Asset NV of van Elia Engineering NV is verboden.



Elia Transmission Belgium NV
Léon Monnoyerkaai 3
B-1000 Brussel

Dit document is eigendom van Elia Transmission Belgium NV of van een van haar verbonden vennootschappen in de zin van artikel 1:20 van het Wetboek van vennootschappen en verenigingen – maatschappelijke zetels: Keizerslaan 20, B-1000 Brussel – BTW BE Elia Transmission Belgium NV 0731 852 231 – Elia Asset NV 0475 028 202 – Elia Engineering NV 0471 869 861 (RPR Brussel).

Elke reproductie of mededeling aan derden zonder voorafgaande toestemming van Elia Transmission Belgium NV of van Elia Asset NV of van Elia Engineering NV is verboden.

Gerelateerde documenten

PR005	Algemene VeiligheidsInstructies bij werken op hoogspanningsPosten
PR301	Algemene VeiligheidsInstructies bij werken op hoogspanningsLijnen
PR302	Algemene VeiligheidsInstructies voor werken aan en in de nabijheid van Kabels
PR004	Voorschriften met betrekking tot het betreden van een Elektrische Elia Ruimte (EER)
LI001	Definities
LI004	Lijst van overtredingen en sancties
	Code of Conduct
	het addendum H&S van de algemene organisatorische specificaties op de grote bouwplaatsen
FO0022	Mandaat Formulier
	Elkey Procedure
	HSR Procedure

Inhoud

1. Doel	5
2. Toepassingsgebied	5
3. Toepasselijke wetgeving, normering en voorschriften	5
3.1. Algemene veiligheids-en gezondheidsaspecten	5
3.1.1. Algemene bepalingen	5
3.1.2. Veiligheidsbeheersystemen	6
3.1.3. Evaluatiesysteem van de maturiteit van de onderneming met betrekking tot veiligheid en gezondheid	6
3.2. Specifieke veiligheids-en gezondheidsaspecten	6
3.3. Duurzaamheidsprogramma ActNow	6
3.3.1. ActNow.....	6
3.3.2. Milieubepalingen	6
3.3.3. Milieubeheersystemen	7
4. Belangrijkste verantwoordelijkheden van de contractant	7
4.1. Algemene verantwoordelijkheden	7
4.2. Bepalingen met betrekking tot risicoanalyses	8
5. Controle en maatregelen die kunnen genomen worden door Elia	9
6. Organisatie van de opdrachten	9
6.1. Informatieplicht voor de contractant	9
6.2. Identificatie van contractant en werknemer.....	9
6.3. Meldingsplicht	9
6.4. Toegangsmodaliteiten.....	10
6.4.1. Toegangsmodaliteiten tot de Elektrische Elia Ruimte.....	10
6.4.2. Toegangsmodaliteiten tot de Niet Elektrische Elia Ruimte en bouwplaats Greenfield11	11
6.4.3. Toegangsmodaliteiten voor rollend materieel	11
6.4.4. Kenniscontrole door Elia	11
6.5. Werfhuishouding	12
6.6. Werkvergunning.....	12
6.7. Coördinatie van de bouwplaatsen.....	12
6.7.1. Algemene bepalingen	12
6.7.2. Coördinatie tijdens uitvoering van de werken	13
6.7.3. KB Tijdelijke of mobiele bouwplaatsen	13
6.7.4. Taal.....	13
6.7.5. Gebruik van onderaanneming.....	14
6.7.6. Tijdelijke handelsvennootschap (THV)	14
6.8. Afbakening en signalisatie.....	14
6.9. Behoud van integriteit van de inrichting, installaties en uitrusting	14
6.9.1. Brandpreventie.....	14
6.9.2. Evacuatie.....	15
6.9.3. Integriteitsbedreigende werkzaamheden.....	15
6.10. Beperkingen van interims, jongeren en stagiairs bij contractanten	15
6.11. Zwangere werkneemsters	15
7. Voorschriften inzake arbeidsmiddelen, collectieve en persoonlijke beschermingsmiddelen gebruikt of verstrekt door de contractant	15
7.1. Keuze en gebruik van Arbeidsmiddelen (AM).....	15
7.2. Keuze en gebruik van Collectieve Beschermingsmiddelen (CBM)	16
7.3. Keuze en gebruik van werkkledij en Persoonlijke Beschermingsmiddelen (PBM) ...	16
8. Chemische, fysische en biologische agentia	16
8.1. Keuze, gebruik en opslag van Producten Met Gevaarlijke Eigenschappen (PMGE) 16	16
8.2. Fysische agentia & omgevingsfactoren	16
8.3. Biologische agentia	17
9. Gezondheid en hygiëne	17
10. Psychosociale risico's	17

11. Milieuvoorschriften	17
11.1. Te verstrekken algemene informatie.....	18
11.2. Duurzaamheid	18
11.2.1. Ecodesign	18
11.2.2. EcoVadis	18
11.3. Emissies	19
11.4. Energie en grondstoffen	19
11.4.1. Rationeel gebruik.....	19
11.4.2. Herkomst grondstoffen en materialen	19
11.4.3. Recycleerbare materialen	19
11.5. Respect voor de natuur en biodiversiteit	19
11.6. Bescherming van de bodem en het water	20
11.7. Afval en overtollige materialen.....	20
11.8. Verpakkingen	21
11.9. Opslag van brandstoffen op de bouwplaats en bijvullen van de machines	22
11.10. Terug in orde brengen van de inrichting.....	22
12. Richtlijnen in geval van incidenten, arbeidsongevallen of overtredingen..	22
12.1. Algemene bepalingen	22
12.2. Specifieke bepalingen bij overtredingen	22
13. Wat te doen bij noodsituaties?	22
14. Bijlage I: verslag bij incidenten, bijna-ongevallen, arbeidsongevallen of overtredingen	23
14.1. Inhoud van het verslag	23
14.2. Specifieke bepalingen bij milieu-incidenten en -ongevallen	23
14.3. Specifieke bepalingen bij ernstige en zeer ernstige ongevallen.....	24

1 Doel

Dit document beschrijft de Elia-regels met betrekking tot veiligheid, gezondheid en milieu die van toepassing zijn voor elke externe onderneming die opdrachten uitvoert voor Elia of in de Elia-infrastructuur.

Daarenboven de contractant is verantwoordelijk voor de toepassing van de bepalingen op het gebied van veiligheid, gezondheid en milieu die hij nodig acht tijdens zijn activiteit.

Het huidige document vult de algemene aankoopvoorwaarden aan.

Onder contractanten wordt verstaan: ondernemingen van buitenaf en zelfstandigen zoals beschreven in de Welzijnswet van 4 augustus 1996 en zijn uitvoeringsbesluiten.

2 Toepassingsgebied

Dit document is van toepassing op:

- Alle opdrachten voor rekening van Elia, maar ook op alle werken uitgevoerd in Elektrische Elia Ruimte, in een Niet-Elektrische Elia Ruimte, in een Greenfield en voor EPCI-projecten zoals gedefinieerd in LI-001 – Definities¹;
- Alle werken voor rekening van derden die plaatsvinden in een Elia-infrastructuur behalve voor werkzaamheden uitgevoerd voor distributie elektrisch netbeheerders (Ores, Sibelga, Fluvius, Resa).

De contractant en de onderaannemer erkennen kennis te hebben genomen van de bepalingen en voorschriften vervat in dit algemeen reglement, verklaren zich volledig akkoord met de inhoud ervan en engageert zich om deze volledig toe te passen. De overtredingen en de sancties zullen worden opgenomen in de contractuele documenten zoals de Service Level Agreement (SLA).

3 Toepasselijke wetgeving, normering en voorschriften

3.1 Algemene veiligheids-en gezondheidsaspecten

3.1.1 Algemene bepalingen

Alle geldende wettelijke bepalingen inzake de veiligheid en gezondheid zijn van toepassing, onder andere en niet-limitatief:

- De Wet van 4 augustus 1996 betreffende het welzijn van de werknemers bij de uitvoering van hun werk en de uitvoeringsbesluiten hiervan;
- De Codex over het welzijn op het werk;
- Het Algemeen Reglement voor de Arbeidsbescherming (ARAB);
- Het Algemeen Reglement op de Elektrische Installaties (AREI);
- De decreten van de gemeenschappen en de regio's met betrekking tot veiligheid, gezondheid en milieu.

Alsook de andere veiligheidsvoorschriften met betrekking tot veiligheid, gezondheid en milieu opgelegd door Elia zoals de "[Code of Conduct](#)".

¹ Het document « LI001 – Definities » is in de bibliotheek van ons [website](#) beschikbaar.

3.1.2 Veiligheidsbeheersystemen

Elia kiest bij voorkeur de externe ondernemingen die een beheerssysteem toepassen gebaseerd op een standaard zoals VCA, ISO 45001 of equivalent en die de certificering van hun systeem hebben verkregen.

Elia behoudt zicht het recht controles et audits op het veiligheidsbeheerssysteem uit te voeren.

3.1.3 Evaluatiesysteem van de maturiteit van de onderneming met betrekking tot veiligheid en gezondheid

Elia kiest bij voorkeur de externe ondernemingen die gecertificeerd zijn volgens Safety Culture Ladder of equivalent en die over een ontwikkelingsprogramma van het veiligheidsgedrag in hun onderneming beschikken.

3.2 Specifieke veiligheids-en gezondheidsaspecten

De specifieke veiligheidsvoorschriften bij Elia tijdens de uitvoering door een contractant van bepaalde werken of het gebruik van specifieke werktuigen zijn eveneens van toepassing: de Algemene en Bijzondere veiligheidsinstructies² bij werken uitgevoerd in hoogspanningsposten (AVIP en BVIP), bij werken aan lijnen (AVIL en BVIL), bij werken aan kabels (AVIK en BVIK).

3.3 Duurzaamheidsprogramma ActNow

3.3.1 ActNow

In de afgelopen jaren is duurzaamheid een kernonderdeel geworden van de strategie van Elia. Het [ActNow](#)-plan definieert concrete en meetbare doelstellingen die schetsen hoe Elia duurzaamheid de komende jaren in haar bedrijfsprocessen zal verankeren. ActNow richt zich op vijf belangrijke dimensies die zijn afgestemd op de duurzame ontwikkelingsdoelstellingen van de Verenigde Naties: klimaatactie, milieu & circulaire economie, veiligheid & gezondheid, diversiteit, gelijkheid en inclusie en governance, ethiek en compliance.

De contractant zorgt voor de uitvoering van die vijf dimensies tijdens zijn activiteiten en naleving van de filosofieën in overeenstemming met het ActNow-plan.

3.3.2 Milieubepalingen

In België zijn de wettelijke milieubepalingen verschillend naargelang de Gewesten (Waals Gewest, Vlaams Gewest, Brussels Gewest).

De contractanten moeten alle relevante wettelijke bepalingen i.v.m. Milieu naleven naargelang het Gewest (Waals Gewest, Vlaams Gewest, Brussels Gewest) waar zij hun opdrachten moeten uitvoeren. Ze moeten eveneens de van toepassing zijnde Europese regelgeving naleven.

Deze milieuwetgeving behelst vereisten op gebied van bescherming van de lucht, de bodem, het grondwater, het oppervlaktewater, de verplichtingen op gebied van afval, respect voor de natuur, het omgaan met gevaarlijke stoffen (zoals asbest, PCB's, SF6, brandstoffen, olie, PFOS ...), het vermijden van geluidshinder, het tegengaan van stofproductie, de regels na te leven bij opdrachten in bossen, enz. Deze opsomming is niet limitatief.

Bij diensten te leveren in het Belgisch territorium in de Noordzee en de Belgische Economische zone op de Noordzee, gelden de federale milieubepalingen.

Daarnaast heeft de contractant de bijzondere bepalingen op gebied van milieu, opgenomen in de milieupolitieken en -procedures van Elia na te leven. Deze zullen zijn toegevoegd in het lastenboek naargelang het onderwerp van de opdracht.

² De Algemeen Veiligheidsinstructies zijn in de bibliotheek van ons [website](#) beschikbaar.

3.3.3 Milieubeheersystemen

Elia kiest bij voorkeur contractanten die een milieumanagementsysteem toepassen zoals ISO 14001 (of een gelijkwaardige certificering, zoals EMAS).

Elia behoudt zicht het recht controles et audits op het milieubeheerssysteem uit te voeren.

4 Belangrijkste verantwoordelijkheden van de contractant

4.1 Algemene verantwoordelijkheden

De contractant vervult zijn verplichtingen op het gebied van veiligheid, gezondheid en milieu zoals beschreven in de wetgeving en staat garant voor de naleving door zijn werknemers en zijn onderaannemers.

Tijdens de volledige duur van zijn werken, moet elke contractant ter plaatse vertegenwoordigd zijn door een werfleider voor de werken buiten de Elia-infrastructuren en door een werkleider³ voor de werken in de Elia-infrastructuren. Hij bezorgt voorafgaand aan alle prestaties, de coördinaten van zijn werfverantwoordelijke aan Elia. De bepalingen van toepassing op de werfleider van de contractant zijn eveneens van toepassing voor de werkleider van de contractant. De werfleider en de werkleider beschikken over de vereiste professionele kwalificaties et de noodzakelijke kennis voor de uitvoering van het werk.

In het kader van grote infrastructuurprojecten (inclusief EPCI-contracten), stelt de contractant een H&S site manager tijdens de uitvoering van het werk, van de voorbereiding tot de voltooiing, tenzij anders bepaald in de aanbesteding. De aanstelling van deze H&S site manager, of equivalent vermindert op geen enkele manier de verantwoordelijkheid van de aannemer met betrekking tot het veiligheidsbeleid op de bouwplaats. De beschrijving van de functie van de H&S Site Manager of equivalent is opgenomen in "het addendum H&S van de algemene organisatorische specificaties op de grootschalige bouwplaatsen"⁴.

Onverminderd de van toepassing zijnde aansprakelijkheidsbepalingen zoals overeengekomen tussen de contractant en Elia, is de contractant aansprakelijk voor alle schade veroorzaakt door zijn personeel en zijn onderaannemers. Hij zal de hieraan verbonden kosten moeten dragen en Elia vrijwaren van alle vorderingen van derden dienaangaande. Tot dekking van de aansprakelijkheid zal de contractant de nodige verzekeringen onderschrijven.

De contractant moet garanderen dat zijn werknemers over aangepaste en in goede staat verkerende arbeidsmiddelen (AM), collectieve (CBM) en persoonlijke beschermingsmiddelen (PBM) beschikken, en dat zij deze gebruiken volgens de wettelijke en plaatselijke voorschriften, volgens de handleidingen van de leverancier en de risicoanalyses van de contractant. Hij garandeert ook dat zijn werknemers de vereiste opleidingen en instructies voor het gebruik hebben ontvangen. Dit geldt ook voor de eventuele onderaannemers.

Daarenboven moet elke werknemer die zich op de bouwplaats bevindt identificeerbaar (naam van het bedrijf, naam van de werknemer) zijn op een of andere manier.

³ De definitie van werkleider is die in LI001 - Definitie en beschikbaar op de [website](#). Een werkleider is de vertegenwoordiger van de aannemer op een Elia-infrastructuur en is verantwoordelijk voor het toezicht en de veiligheid op zijn werf. Hij krijgt toegangs- en/of werkvergunning van de project conducteur / Lokale Veiligheidsbevoegde. Hij is de contactpersoon tussen Elia en zijn eigen team en onderaannemers.

De werfleider is de vertegenwoordiger van de aannemer in een Greenfield of buiten Elia-infrastructuur en is verantwoordelijk voor het toezicht en de veiligheid op zijn werf. Hij verleent toegang en/of werkvergunningen aan derden (bv. personeel van Elia, leveranciers, onderaannemers, enz.)

⁴ De algemene organisatorische specificaties zijn in de [dropfolder](#) beschikbaar.

Wanneer de contractant in de onmogelijkheid is om zijn opdracht onder veilige omstandigheden uit te voeren, moet hij een STOP uitvoeren en de werken onmiddellijk stoppen. Hij zal Elia als opdrachtgever hiervan onmiddellijk mondeling op de hoogte stellen en dit binnen de 24 uur schriftelijk bevestigen.

De contractant of zijn onderaannemers hebben geen recht op een compensatie voor de door hen geleden kosten indien zij verantwoordelijk zijn voor het ontstaan van de onveilige toestand. Evenmin hebben zij recht op enige vergoeding voor de prestaties die zij moeten leveren om deze onveilige situatie te herstellen.

In geval van overdracht van verantwoordelijkheden, moet deze plaatsvinden in overeenstemming met de FO022 – formulier mandaat⁵ onder voorbehoud van goedkeuring door Elia.

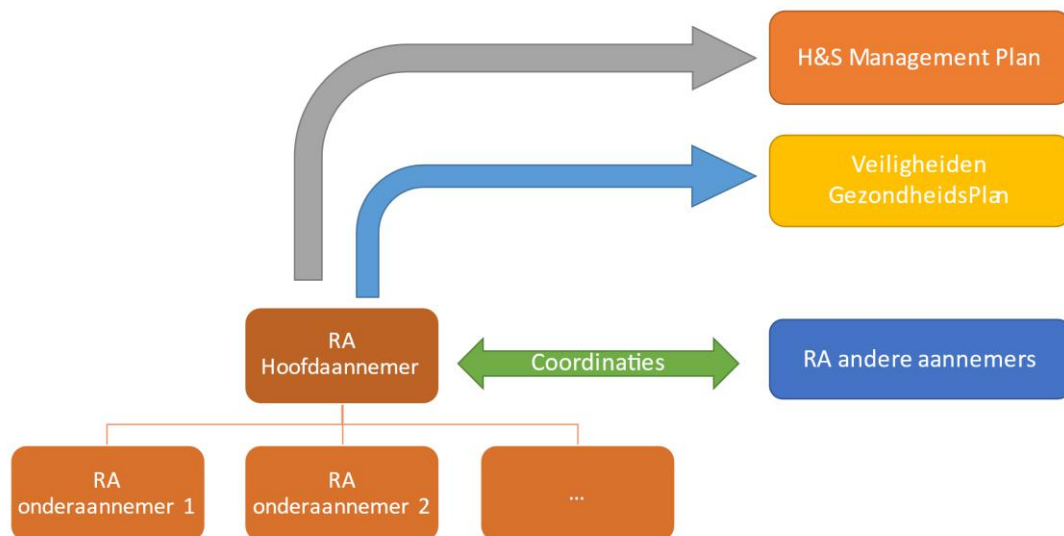
De richtlijnen en raadgevingen die Elia aan de contractant verstrekt over de toepassing van de diverse voorschriften kunnen de contractanten in generlei mate ontheffen van hun verantwoordelijkheid. De contractant ontzegt zich in dat opzicht elk recht om enig verhaal tegen Elia te doen gelden of om de vennootschap omwille daarvan medeverantwoordelijk te stellen, tenzij de contractant afdoende kan bewijzen dat de richtlijnen en raadgevingen van Elia over de toepassing van de diverse voorschriften m.b.t. het uit te voeren werk, manifest niet correct waren.

4.2 Bepalingen met betrekking tot risicoanalyses

De contractant engageert zich tot het opstellen van een risicoanalyse op basis van de risico's door Elia gecommuniceerd maar ook de risico's specifiek aan zijn activiteiten. In deze neemt hij ook de risico's in rekening die zijn aangegeven door zijn onderaannemers.

Hij zal zijn risicoanalyses opnemen in zijn H&S management plan en in zijn veiligheid- en gezondheidsplan.

Tijdens de uitvoering van zijn opdracht, zal hij de geïdentificeerde risico's door andere contractanten in rekening brengen die een impact kunnen hebben op zijn werken en zal hij de vereiste maatregelen nemen ten aanzien van de werkelijke situatie op de bouwplaats.



⁵ Het formulier "FO022 – formulier mandaat" is in de bibliotheek van ons [website](#) beschikbaar.

5 Controle en maatregelen die kunnen genomen worden door Elia

Elia behoudt zich het recht voor om de maatregelen zoals gedefinieerd in de wet van 4 augustus 1996 te nemen als Elia vaststelt dat de contractant zijn verplichtingen inzake het welzijn van de werknemers en/of inzake het respect voor het milieu niet naleeft.

Op vraag van Elia of de door haar aangeduide partij moet de contractant steeds de gevraagde informatie kunnen ter beschikking stellen (bijv. een lijst met alle gereedschappen, uitrustingen, toestellen en materialen die hij zal gebruiken, karakteristieken van specifieke machines, beschermingsmiddelen).

Elia zal de toegang weigeren voor werknemers die niet beantwoorden aan de voorschriften inzake de toegang en inzake de uitvoering van het werk.

Als er inbreuken worden vastgesteld, verwijzen wij naar LI004 – lijst van overtredingen en sancties⁶ en/of naar de Service Level Agreement (SLA).

6 Organisatie van de opdrachten

6.1 Informatieplicht voor de contractant

De contractant heeft een informatieplicht en een opleidingsplicht op het gebied van veiligheid, gezondheid en welzijn van zijn werknemers zoals beschreven in de wetgeving. En hij moet:

- Zijn veiligheid- en gezondheidsplan 14 werkdagen voor de aanvang van de werken (tenzij voorafgaand akkoord met de Elia-verantwoordelijke) afleveren voor de tijdelijke of mobiele bouwplaatsen zoals gedefinieerd in het KB van 25/01/2001 betreffende de tijdelijke of mobiele bouwplaatsen. Dit is eveneens van toepassing voor EPCI-projecten;
- De risico's identificeren en de preventiemaatregelen uitwerken eigen aan de uit te voeren opdracht;
- Voorafgaandelijke bezoeken brengen aan de inrichting of de bouwplaats waar de opdracht moet uitgevoerd worden om kennis te verkrijgen van de werkomstandigheden en om de risico's te evalueren;
- Erover waken dat de aangewezen werkleider en/of werfleider voor de uitvoering van de werken heeft deelgenomen aan de werkvoorbereiding en kennis heeft genomen van de geïdentificeerde risico's voortkomend uit de risicoanalyse alsook de werkwijze voor uitvoering van de overeengekomen preventiemaatregelen. Bij verandering van werkleider en/of werfleider, moet er een formele overdracht plaatsvinden met optekening in een document;
- Voor een grote bouwplaats (EPCI-contracten inbegrepen), een H&S Management Plan afleveren in overstemming met de richtlijnen in het "Addendum H&S van de algemene organisatorische specificaties op de grote bouwplaatsen"⁷.

6.2 Identificatie van contractant en werknemer

Elke contractant moet een gedetailleerd organigram van toepassing van alle activiteiten hebben. Dit organigram zal alle functies en namen van de aangestelde personen weergeven. Dit organigram zal uitgebreid worden met alle onderaannemers van de hoofdcontractant.

6.3 Meldingsplicht

In overeenstemming met het KB van 25/01/2001 betreffende tijdelijke of mobiele bouwplaatsen, is de contractant belast met de aangifte van de werken voor de aanvang ervan. Deze aangifte

⁶ De lijst "LI004 – lijst van overtredingen en sancties" is in de bibliotheek van ons [website](#) beschikbaar.

⁷ De algemene organisatorische specificaties zijn in de [dropfolder](#) beschikbaar.

moet door de contractant op [de portaalsite van de sociale zekerheid](#) gedaan worden in geval van werken in onroerende staat of werken die het voorwerp van een voorafgaande aangifte moeten vormen met het oog op de bescherming van de veiligheid en de gezondheid van de werknemers.

De contractant moet eveneens overgaan tot de aanwezigheidsregistratie op bouwplaats voor werken in onroerende staat via de [checkin@work](#).

De contractant moet ook zijn verplichtingen inzake de sociale zekerheid vervullen:

- De verplichte [Dimona-aangifte](#) voor zijn werknemers bij de RSZ;
- De verplichte [Limosa melding](#) voor de buitenlandse werknemers die in ons land tijdelijke of gedeeltelijke opdrachten komen uitvoeren.

Onverminderd andere contractuele bepalingen, moet de contractant ook de wetgeving betreffende [de duur van de werken](#) respecteren.

De contractant moet steeds een bewijs van de aangiften kunnen aantonen op eenvoudig verzoek.

6.4 Toegangsmodaliteiten

De toegang tot de inrichtingen van Elia wordt enkel verleend aan personen, voertuigen en goederen waarvan de aanwezigheid aldaar, om strikt zakelijke redenen, vereist is en dit enkel gedurende de periode nodig voor de uitvoering van de opdrachten en na ontvangst van vergunningen.

6.4.1 Toegangsmodaliteiten tot de Elektrische Elia Ruimte

Afgezien van de verplichtingen verbonden aan de toegang tot een elektrische Elia ruimte, zoals gedefinieerd in "LI001 - Definities" en de toegangsvoorwaarden tot deze ruimte zoals gedefinieerd in "PR004 - Voorschriften met betrekking tot het betreden van een Elektrische Elia Ruimte (EER)"⁸, trekken wij uw aandacht op enkele regels betreffende de Security bij Elia:

- Als er een onveiligheidssituatie wordt vastgesteld, moet u altijd contact opnemen met het Security Operations Centre (SOC) van Elia. Bijvoorbeeld het vermoeden van inbraak, een situatie die de fysieke beveiliging van het station in gevaar brengt, enz. Het SOC is 24 uur per dag, 7 dagen per week telefonisch bereikbaar (03/640 07 00), maar ook per e-mail voor minder dringende vragen (security@elia.be);
- Het toegangscontrolesysteem van Elia is gebaseerd op het gebruik van een elektronische sleutel. Er worden momenteel twee soorten elektronische sleutels gebruikt: de toegangsbadge en de Elkey:
 - Elk verzoek om een toegangsbadge/Elkey van een contractant moet worden gericht aan de SPOC-beheerder van de betreffende zone. Dit verzoek moet gedaan worden via het formulier op de website. Vervolgens moet de badge/Elkey persoonlijk worden opgehaald bij het betreffende servicecentrum. Geldig legitimatiebewijs moet ter verificatie getoond worden;
 - De toegangsbadge/Elkey is strikt persoonlijk en het gebruik ervan is de verantwoordelijkheid van de gebruiker. De toegangsbadge/Elkey mag om welke reden dan ook niet worden doorgegeven of uitgeleend aan derden. Het is verboden om toegang tot de infrastructuur van Elia te verlenen of toe te staan aan personen die geen specifiek mandaat of wettelijke machtiging hebben;
 - Verlies of diefstal van de toegangsbadge/Elkey moet onmiddellijk gemeld worden aan het SOC van Elia om het gebruik ervan door een onbevoegde gebruiker te voorkomen;

⁸ De procedure "PR004 - Voorschriften met betrekking tot het betreden van een Elektrische Elia Ruimte (EER)" is in de bibliotheek van ons [website](#) beschikbaar.

⁹ De procedures Elkey zijn op ons [website](#) beschikbaar.

- In overeenstemming met de GDPR-wet heeft elke houder van toegangsbadge/Elkey een wettelijk recht op toegang en rectificatie van zijn persoonlijke gegevens. Mits bewijs van identiteit kan hij dit recht van toegang uitoefenen door een schriftelijke, gedateerde en ondertekende aanvraag te richten aan de dienst Security van Elia. De bewaartermijn van de gegevens is beperkt en is duidelijk gedefinieerd als één jaar na de laatste activiteit;
- Sommige hoogspanningsstations van Elia zijn uitgerust met bewakingscamera's. De SOC-operatoren van Elia kunnen deze beelden in real time of in opgenomen vorm bekijken. Deze beelden worden in overeenstemming met de Camerawet maximaal 30 dagen bewaard;
- Elk misdrijf of poging daartoe zal worden gemeld aan de bevoegde wetshandhavinginstanties.

6.4.2 Toegangsmodaliteiten tot de Niet Elektrische Elia Ruimte en bouwplaats Greenfield

De Niet-Elektrische Elia Ruimte en de bouwplaats Greenfield zijn gedefinieerd in LI001 – Definities.

In geval van deze ruimten:

- De contractant krijgt in het kader van de opdracht en de arbeidsplaats de middelen tot toegang van de Elia infrastructuren.
- Contractanten dienen zich aan te melden bij het onthaal van de Elia infrastructuren.
- Het onthaal op de arbeidsplaats buiten de Elia infrastructuren is ten laste van de contractant.
- Voor toegang door contractanten aan masten onder de klimwering (snoeiërs) zijn er desgevallend specifieke vereisten van de terreineigenaar(s).
- Voor activiteiten buiten de infrastructuur in de nabijheid van Elia-installaties is de contractant onderworpen aan Afdeling 9.3.6. van het Boek 3 van het AREI. Meer informatie is beschikbaar op: [Veiligheid in de buurt van onze installaties \(elia.be\)](http://Veiligheid%20in%20de%20buurt%20van%20onze%20installaties%20(elia.be))

6.4.3 Toegangsmodaliteiten voor rollend materieel

Enkel het rollend materieel dat strikt noodzakelijk is voor het uitvoeren van de werken of het vervoeren van personeel of het aan- en/of wegvoeren van materialen of uitrustingen, worden tot de inrichting toegelaten en dit alleen gedurende de periode die voor het werk of voor het aan- en/of wegvoeren strikt noodzakelijk is.

Naast de interne richtlijnen is de Belgische wegcode van toepassing.

De contractant is verplicht alle noodzakelijke schikkingen te treffen om te voorkomen dat de door hem gebruikte voertuigen en andere mobiele arbeidsmiddelen enerlei beschadiging zou veroorzaken.

6.4.4 Kenniscontrole door Elia

In het kader van opdrachten voor Elia en/of tijdens de werken in de Elia infrastructuren, in functie van het type activiteiten, kan, voor en durende de werken, een kenniscontrole over de risico's in onze installaties en infrastructuren plaatsvinden. Deze controle betreft de effectieve kennis over de bijzondere veiligheids-, gezondheids- en milieuvoorschriften van Elia en geldt voor iedere werknemer van de contractant en van zijn onderaannemers.

Alle modaliteiten alsook de verplichtingen voor certificaties bevinden zich op onze [website](#).

De contractant verzorgt de controle dat zijn werknemers alsook deze van zijn onderaannemers beschikken over de vereiste Elia veiligheidscertificaten.

Elia behoudt zich het recht voor om de modaliteiten voor het testen van kennis te wijzigen.

6.5 Werfhuishouding

Alle contractanten die op de arbeidsplaats werken, zien in het bijzonder toe op, zonder limitatief te zijn:

- De ordelijk en de netheid, en door de werken heen;
- De keuze van de plaats van de werkposten en de opslagzones in samenspraak met Elia, en van de opslag van verschillende (bouw)materialen en gevaarlijke producten;
- De gepaste behandeling van (bouw)materialen en gevaarlijke producten;
- Het gepast gebruik van de arbeidsmiddelen;
- De op de bouwplaats geplaatste afschermingen respecteren;
- Veiligheidsmaatregelen voor het werfverkeer nemen.

Zij waken ook over het ter beschikking stellen van de vereiste sanitaire en sociale voorzieningen (kleedruimtes, eetzalen, wasplaatsen, toiletten en verfrissingen, enz) aan zijn werknemers en zijn onderaannemers in overeenstemming met de CAO 124. Het Elia-personeel mag ook gebruik maken van deze sanitaire voorzieningen indien de arbeidsplaats zich buiten een Elia infrastructuur bevindt. Deze installaties moeten proper gehouden worden.

Het is verboden de sanitaire installaties (kleedruimtes, wasplaatsen, toiletten, ...) van Elia te gebruiken, tenzij deze laatste ze uitdrukkelijk ter beschikking heeft gesteld. Bij het gebruik ervan dienen de elementaire regels van de hygiëne te worden nageleefd.

6.6 Werkvergunning

Geen enkel werk mag uitgevoerd worden zonder werkvergunning:

- In de Elia infrastructuur: de werkvergunning, de Bijzonder Veiligheidsinstructies (BVIx), afbakeningsplan en andere relevant documenten worden overhandigd aan de werkleider van de contractant en dit slechts na toelichting van de vereiste beheersmaatregelen en de interne regels met betrekking tot de organisatie van de opdrachten, opdat deze mogen van start gaan;
- In de Greenfields (inclusief EPCI-projecten) is de contractant verplicht om een schriftelijk werkvergunningssysteem op te zetten. Het is de verantwoordelijkheid van de contractant om de nodige werkvergunningen over te dragen aan de werfleider die de werken uitvoert, hij zal dit doen voor zijn eigen werken en voor de werken van zijn onderaannemers als voor de werken van derden, alsook voor de werken van de werkgever. Het systeem voor werkvergunningen maakt deel uit van het H&S management plan van de contractant.

6.7 Coördinatie van de bouwplaatsen

6.7.1 Algemene bepalingen

In overeenstemming met de wet van 4 augustus 1996, moeten de contractanten en Elia samenwerken bij de uitvoering van de beheersmaatregelen inzake veiligheid, milieu, gezondheid en hun werkzaamheden coördineren.

Wanneer er tijdens de werkvoorbereiding (ofwel door Elia, ofwel door de contractant) situaties met hoge risico's worden geïdentificeerd, is de procedure High Safety Risk¹⁰ van toepassing en zullen naar aanleiding van de risicoanalyse de preventiemaatregelen vastgelegd worden.

De werfvergaderingen worden georganiseerd om de coördinatie te waarborgen en zullen opgenomen worden in een verslag. Alle beslissingen, die genomen worden tijdens deze vergaderingen, zullen onmiddellijk van kracht worden. In principe, voor Elia-infrastructuurprojecten (inclusief EPCI-contracten), vinden deze vergaderingen minimum alle 2 weken plaats, waarbij de eerste tenminste één maand voor de uitvoering van de werken

¹⁰ De procedure High Safety Risk is in de bibliotheek van ons [website](#) beschikbaar.

plaatsvindt, tenzij anders overeengekomen met Elia. De coördinatievergaderingen georganiseerd door de veiligheidscoördinator-verwezenlijking in toepassing van de coördinatiestructuur vinden voorafgaand of aansluitend aan deze werfvergadering plaats.

Tussen de werkverantwoordelijke van Elia en de contractant moeten de nodige afspraken gemaakt worden om de evolutie van de werkzaamheden op te volgen en de vereiste coördinatie te verzekeren.

6.7.2 Coördinatie tijdens uitvoering van de werken

Naast de regelmatige werfvergaderingen, dienen twee momenten van coördinatie alle dagen plaatsvinden: de 360° en de Morning STAR:

- 360°: overleg tussen de werkleiders en/of werfleiders van de verschillende ploegen in geval van co-activiteit met als doel alle werkleiders en/of werfleiders te informeren over de genomen veiligheidsmaatregelen, alsook de verschillende ploegen over alle werken te informeren en de concrete afspraken aan te geven om een goede samenwerking in alle veiligheid te garanderen. Dit overleg dient bij elke belangrijke verandering tijdens de dag plaats te vinden;
- Morning STAR: de werkleider en/of werfleider bespreekt met zijn ploeg en zijn onderaannemers de geplande werken tijdens de dag alsook de risico's die hieraan verbonden zijn. Hij deelt en overlegt met zijn ploeg en zijn onderaannemers de informatie van de 360° en organiseert een STAR-moment (Stop, Think, Act, Review). Deze bespreking dient bij elke belangrijke verandering tijdens de dag plaats te vinden.

6.7.3 KB Tijdelijke of mobiele bouwplaatsen

In geval van tijdelijke of mobiele bouwplaatsen, zijn alle coördinatieverplichtingen opgenomen in het KB van 25/01/2001 van toepassing.

Indien coördinatiestructuur van toepassing is, is de contractant op de coördinatievergaderingen tenminste vertegenwoordigd door de actoren gedefinieerd in datzelfde KB en door:

- De werkleiders en/of werfleiders en hun verantwoordelijken actief in de betrokken periode van de werf;
- De werkleiders en/of werfleiders en hun verantwoordelijken, die actief worden tijdens een latere periode van de werf.
- In het kader van EPCI-contracten, nodigt de contractant de veiligheidscoördinator-ontwerp en de veiligheidscoördinator-verwezenlijking uit op alle werfvergaderingen.

De agenda van de coördinatievergaderingen wordt gedefinieerd in de bijlagen van het veiligheid- en gezondheidsplan.

6.7.4 Taal

In principe, dienen de contractant en zijn werkleider en/of werfleider in staat te zijn de taal (Frans of Nederlands) van het service center en van de regio in dewelke de werken zich afspelen te beheersen, alle informatie over de risico's inherent aan zijn werken en aan de werken van zijn onderaannemers verbaal of schriftelijk te verstrekken, en zijn medewerking aan de veiligheidscoördinatie te verlenen.

Uitzonderlijk, voor specifieke werken gedefinieerd door Elia, kan de taal voor de coördinatie en voor de communicatie het Engels in plaats van de taal van de regio en van het service center, het Frans in de Nederlandstalige regio's en service centers of het Nederlands in Franstalige regio's en service centers. Dit is toegelaten na goedkeuring door Elia. Elia behoudt zich het recht te bepalen wanneer en in welk geval deze uitzondering van toepassing is, maar ook te bepalen wanneer deze uitzondering geaccepteerd wordt. Desgevallend, geschieden alle documenten en alle verbale en schriftelijke communicatie in de aangegeven taal.

De wettelijke document verplicht door de autoriteiten moeten echter altijd verstrekt worden in de taal van de regio. De vertaling van deze documenten is ten laste van de contractant.

De contractant, de werkleider en/of zijn werfleider dienen ook in staat te zijn de verworven informatie en instructies, alsook eventuele andere vigerende veiligheidsconsignes over te maken aan zijn werknemers en zijn onderaannemers in een voor hen begrijpbare taal. Het is bijgevolg de verantwoordelijkheid van de contractant en van zijn werfleider om de instructies op een vlotte en begrijpelijke wijze te vertalen naar de ta(a)l(en) gesproken door zijn werknemers en zijn onderaannemers te vertalen.

6.7.5 Gebruik van onderaanneming

De onderaanneming voor het geheel van het contract is verboden. De gedeeltelijke onderaanneming is onderworpen aan de voorafgaande schriftelijke toestemming van Elia, zowel inzake het voorwerp van de onderaanneming als inzake de identiteit van de onderaannemer.

De onderaanneming voor de kritieke activiteiten en/of fasen, met een hoog risico, zoals geïdentificeerd tijdens de verschillende fasen van de werkvoorbereiding en tijdens de HSR-procedure¹¹, is steeds beperkt tot één niveau tenzij dit contractueel anders is overeengekomen.

Onderaanneming voor andere activiteiten dan deze die hiervoor werden vermeld kan tot twee niveaus tenzij dit contractueel anders is overeengekomen. Voor EPC-contracten is in afwijking van bovenstaande respectievelijk tot twee niveaus en tot drie niveau toegelaten.

De contractant zal ten gepaste tijde een lijst overhandigen met de onderaannemers waarop hij beroep zou kunnen doen, en dit om Elia in staat te stellen om de lijst te analyseren.

In ieder geval dient, een contractant die beroep doet op een onderaannemer, de Elia verantwoordelijke hiervan steeds voorafgaandelijk op de hoogte te stellen.

In alle gevallen zal Elia de onderaannemer kunnen weigeren zonder dat hiervoor opgave van redenen moet worden gedaan.

6.7.6 Tijdelijke handelsvennootschap (THV)

In geval van een tijdelijke handelsvennootschap, zal deze een vertegenwoordiger verantwoordelijk voor veiligheid en gezondheid hebben.

6.8 Afbakening en signalisatie

De contractant dient de afbakening (zie AVIP, AVIL en AVIK¹² en AREI), de lokale signalisatie en symbolen te respecteren.

De contractant moet deze verplicht door de wet en aangepast aan de werkelijke situatie voorzien.

6.9 Behoud van integriteit van de inrichting, installaties en uitrusting

6.9.1 Brandpreventie

De contractant moet beantwoorden aan de verplichtingen gedefinieerd door de Codex, boek III, titel 3 inzake brandpreventie op de arbeidsplaatsen.

Tijdens werken met open vuur/vlam of in aanwezigheid van een hittepunt, in de omgeving van brandbare materialen, is een vuurvergunning verplicht. De voorwaarden zijn opgenomen in de AVIP.

¹¹ De procedure High Safety Risk is in de bibliotheek van ons [website](#) beschikbaar.

¹² De Algemeen Veiligheidsinstructies zijn in de bibliotheek van ons [website](#) beschikbaar.

6.9.2 Evacuatie

De contractor dient in overleg met Elia een specifiek evacuatieplan op zijn arbeidsplaats op te stellen en het aan te passen in functie van de inrichting van de werf in geval van tijdelijke wijzigingen.

6.9.3 Integriteitsbedreigende werkzaamheden

Bij het uitvoeren van werken die de integriteit van de installaties, inrichtingen en uitrustingen kunnen bedreigen, verbindt de contractant zich ertoe om de vereiste maatregelen te nemen om de integriteit van de installaties, inrichtingen en uitrustingen te behouden.

6.10 Beperkingen van interims, jongeren en stagiairs bij contractanten

De contractant zal zijn plichten en verplichtingen inzake de werkorganisatie en inzake bijzondere werknemerscategorieën, interims, jongeren en stagiairs zoals beschreven in boek X van de Codex respecteren.

Ter herinnering, het onderhoud, de reiniging en het herstel van hoogspanningsinstallaties, en de arbeid met gevaren op het gebied van hoogspanning is wettelijk verboden voor jongeren.

6.11 Zwangere werkneemsters

De contractant is in zijn hoedanigheid van werkgever bij wet verplicht om erop toe te zien dat alle schikkingen worden getroffen om te vermijden dat een zwangere werkneemster blootgesteld wordt aan risico's die gevaarlijk zijn voor haar of voor het ongeboren kind. Dit versterkte toezicht wordt uitgeoefend tijdens de zwangerschaps- en borstvoedingsperiode van de werkneemster. Op basis van het geheel van risico's waarvan hij kennis heeft, zal hij onderzoeken of er een gevaar is voor de werkneemster en of haar de toegang tot de arbeidsplaats moet worden ontzegd.

Zijn verboden voor zwangere werkneemsters: de toegang tot kabelkelders, de werken in de nabijheid van impedantiespoelen en in de nabijheid van kabelkanalen.

7 Voorschriften inzake arbeidsmiddelen, collectieve en persoonlijke beschermingsmiddelen gebruikt of verstrekt door de contractant

7.1 Keuze en gebruik van Arbeidsmiddelen (AM)

De arbeidsmiddelen dienen te beantwoorden aan de voorschriften opgenomen in boek IV van de Codex alsook in het ARAB en de besluiten met betrekking tot de arbeidsmiddelen.

De AM moeten met de controle in orde zijn en de bewijzen van deze inspecties moeten op aanvraag van Elia ter beschikking gesteld worden.

De contractant maakt geen recht om arbeidsmiddelen van Elia te gebruiken, tenzij met goedkeuring.

7.2 Keuze en gebruik van Collectieve Beschermingsmiddelen (CBM)

Het gebruik van collectieve beschermingsmiddelen moet in overeenstemming zijn met de voorschriften gedefinieerd door de desbetreffende wetgeving.

In overeenstemming met de preventiehiërarchie heeft het gebruik van collectieve beschermingsmiddelen (verminderen risico op gebeurtenis) steeds voorrang op het gebruik van persoonlijke beschermingsmiddelen (beperkt de gevolgen) en moet voortvloeien uit de risicoanalyse van de contractant.

7.3 Keuze en gebruik van werkkledij en Persoonlijke Beschermingsmiddelen (PBM)

Op alle bouwplaatsen van Elia is het volgende verplicht:

- Het dragen van veiligheidsschoenen S3 is verplicht;
- Het dragen van werkkledij aangepast voor de uitvoering van de werken.

De PBM aangeduid op de werfafsluiting zijn eveneens verplicht.

De contractant stelt ook aan zijn werknemers de nodige persoonlijke beschermingsmiddelen en werkkledij ter beschikking die hij als vereist zal geïdentificeerd hebben op basis van zijn risicoanalyse en de persoonlijke beschermingsmiddelen die zullen geïdentificeerd worden door de risicoanalyse en het veiligheid- en gezondheidsplan overhandigd door Elia.

8 Chemische, fysische en biologische agentia

8.1 Keuze, gebruik en opslag van Producten Met Gevaarlijke Eigenschappen (PMGE)

Indien de opdracht kan leiden tot de aanwending van of het contact met PMGE, dient de contractant de bepalingen van de vigerende wetgeving (milieu en welzijn op het werk) en zijn uitvoeringsbesluiten strikt na te leven.

De contractant moet ook waken over dat slechts een beperkte hoeveelheid PMGE strikt noodzakelijk voor de uitvoering van zijn werken op de arbeidsplaats te bewaren en hij moet in staat zijn de desbetreffende vergunningen (indien van toepassing) mede te delen.

Het gebruik van PMGE moet tijdens de werkvoorbereiding, op basis van een door de gebruiker uitgevoerde risicoanalyse en de veiligheidsfiche (SDS-fiche), met Elia besproken worden.

De contractant verbindt zich ertoe om de wetgeving inzake transport van gevaarlijke producten te respecteren.

De contractant staat in voor de door hem gebruikte producten alsook voor het afval dat ontstaan is uit zijn gebruik van deze producten.

8.2 Fysische agentia & omgevingsfactoren

De contractant verbindt zich ertoe zijn verplichtingen op het gebied van fysische agentia en omgevingsfactoren te respecteren en de vereiste maatregelen zoals gedefinieerd in boek V van de Codex.

Voor de verlichting, de contractant ziet erop toe dat de werkplaatsen, binnen of buiten, steeds behoorlijk verlicht zijn en aangepast zijn aan de werksituatie. Idealiter wordt er voor led als verlichtingsbron gekozen. In de buiten omgeving beperkt de contractant de kunstmatige verlichting zoveel als mogelijk en wordt de lichtbundel naar beneden gericht om de negatieve effecten op de fauna te vermijden.

8.3 Biologische agentia

Bij werkzaamheden met risico's op microtraumata (schaafwonden, ...) en bij werkzaamheden aan sanitaire installaties en hun afvoerleidingen, aan /in rioleringen dient de contractant op basis van de door hem gemaakte risicoanalyse de volgende niet limitatieve lijst van maatregelen te nemen:

- Persoonlijke hygiëne;
- Arbeidshygiëne: niet roken, eten of drinken tijdens deze werkzaamheden;
- Dragen van aangepaste PBM;
- Vaccinatie tegen tetanus bij risico op verwondingen;
- Vaccinatie tegen hepatitis A bij contact door fecaliën besmet afvalwater;
- Enz.

9 Gezondheid en hygiëne

In de gebouwen die eigendom zijn van Elia mogen geen maaltijden worden genuttigd, tenzij op die plaatsen die daarvoor aangeduid zijn door en na voorafgaandelijke goedkeuring van de Opdrachtgever-Elia. Hetzelfde is geldig voor het gebruik van de toiletten in de gebouwen die eigendom zijn van Elia.

Maaltijden worden steeds genuttigd na het wassen van de handen en met voldoende nette niet-verontreinigde werkkledij.

De contractant en zijn personeel mogen geen alcoholische dranken, drugs en andere verdovende middelen meebrengen of gebruiken. De toegang tot de werven is verboden voor iedere persoon die kennelijk onder invloed is.

Het roken op de arbeidsplaats is verboden met uitzondering van deze die zich in open lucht bevinden.

Bij een epidemie of een pandemie, verbindt de contractant zich ertoe specifieke maatregelen te treffen tijdens de verklaring van een epidemische noodtoestand en om de directieven opgelegd door de overheid en Elia te respecteren.

10 Psychosociale risico's

De risicoanalyses moeten rekening houden met de psychosociale risico's met betrekking tot de voor Elia uitgeoefende activiteit.

11 Milieuvoorschriften

De milieuvoorschriften baseren zich op de Gewestelijke en Federale geldende milieuwetgevingen (ngl. de locatie van de opdracht) en de milieupolitieken en -procedures door Elia opgelegd in het kader van die opdracht. Deze voorschriften moeten strikt worden nageleefd.

Alle contractanten voldoen te allen tijde aan alle relevante milieuwetgeving van het Gewest waarin de opdracht wordt uitgevoerd.

De details van deze voorschriften worden beschreven in het Environmental Management Plan and Requirements als van toepassing.

11.1 Te verstrekken algemene informatie

Elia bezorgt de contractanten haar eigen milieupolitieken en –procedures die gelden voor de opdracht.

Voordat hij een opdracht aanvat, moet de contractant de milieuaspecten ervan identificeren, de belangrijke aspecten ervan bepalen en de mogelijke impact evalueren. Hoewel er geen unieke benadering bestaat om de milieuaspecten te identificeren, kan deze benadering bijvoorbeeld rekening houden met de continue en verspreide emissies in de lucht, de lozingen in het water en/of in de bodem, het gebruik van grondstoffen, van natuurlijke hulpbronnen en van energie, de plaatselijke omgevingsproblemen, Die benadering moet rekening houden met de normale werkingsomstandigheden, alsook de situatie bij het aanvatten en het beëindigen van de opdracht.

De contractant moet één of meer procedures instellen in overeenstemming met de geldende milieuwetgeving, toepassen en regelmatig updaten om zijn personeel en het personeel van zijn eventuele onderaannemers de personen die onder zijn leiding werken te informeren over en bewust te maken van:

- a) Het belang van het naleven van de wetgeving, het milieubeleid van Elia, en zijn milieupolitieken en –procedures;
- b) De belangrijke milieuaspecten van hun werk en de positieve effecten voor het milieu van de verbetering van hun prestaties;
- c) Hun rol en verantwoordelijkheid bij het naleven van het milieubeleid en, de procedures van Elia, inclusief de voorbereiding op de urgentiesituaties en de vereiste reacties;
- d) De mogelijke gevolgen van het afwijken van deze milieupolitieken en -procedures.

Aangezien deze bekwaamheid kan worden verworven door een initiële beroepsopleiding en/of door ervaring, moet de contractant de relevante bewijzen bewaren.

De contractant bevestigt dat:

- Dat hij, op eenvoudig verzoek van Elia, de samenstelling van zijn milieudienst actualiseert (naam, functie, telefoon, fax e-mailadres);
- Dat hij, op eenvoudig verzoek van Elia, de beschrijving actualiseert van zijn milieumanagementsysteem waarin alle getroffen maatregelen zijn beschreven om de bekwaamheid op het gebied van milieu te verzekeren van al zijn diensten en, desgevallend, van zijn productieproces;
- Dat hij waarborgt dat de uitrustingen en technologieën die hij gebruikt, beantwoorden aan het principe van de duurzame technologieën en de verlaging van de impact op het milieu tot doel hebben.

11.2 Duurzaamheid

11.2.1 Ecodesign

De contractant verbindt zich tot een ecologisch ontwerp gerichte aanpak. Hieronder valt de integratie van milieuaspecten in het ontwerp van bouw- en projectonderdelen met doel de milieuprestaties (materialen, emissies en afval) van het project gedurende de gehele levenscyclus te verbeteren. Indien van toepassing wordt gewerkt met de internationale BREEAM-normen.

11.2.2 EcoVadis

EcoVadis geeft inzicht in de prestaties van bedrijven op vier duurzaamheidsthema's: Milieu, Arbeid & Mensenrechten, Ethiek en Duurzaam Inkopen.

De Contractant behoudt een EcoVadis-rating gedurende de gehele looptijd van de Overeenkomst plus de duur van de uitvoering. Gedurende deze periode zal de Contractant steeds een geldige EcoVadis-rating behouden en in geen geval langer dan vier maanden zonder geldige rating zitten. Alle kosten voor het verkrijgen of behouden van een ESG-rating zijn volledig voor rekening van de contractant.

11.3 Emissies

De contractant heeft een strategie om de uitstoot van koolstofdioxide en andere broeikasgassen en luchtverontreinigende stoffen te beperken.

- Machines: uitstoot van koolstofdioxide en andere broeikasgassen zoveel mogelijk beperken, bijvoorbeeld door de inzet van energie-efficiënte apparatuur, het gebruik van biobrandstoffen, hernieuwbare energiebronnen (wind, zon);
- Het gebruik van diesel generatoren/groepen op de site wordt sterk afgeraden.

CO2 Tracking - Als onderdeel van zijn ActNow programma wil de Werkgever zijn uitstoot van broeikasgassen onderzoeken. Een belangrijke stap in dit traject is het verkrijgen van meer inzicht in de CO2-voetafdruk van haar activiteiten, waaronder bouwprojecten voor nieuwe infrastructuur, waarvan de emissies onder de zogenaamde Scope 3-emissies van Werkgever vallen. Als onderdeel van deze inspanning moet de opdrachtnemer zich verbinden tot een gedetailleerde tracement en onderzoek van alle broeikasgasemissies die een direct gevolg zijn van het project.

11.4 Energie en grondstoffen

11.4.1 Rationeel gebruik

Als grote hoeveelheden producten (smeermiddelen, brandstoffen, proceswater, elektriciteit, perslucht, ...) noodzakelijk zijn, moet afgesproken worden met Elia om het verbruik ervan zoveel mogelijk te beperken. Energie-consumerende uitrustingen moeten zoveel mogelijk buiten hun gebruik worden afgeschakeld.

De contractant dient materialen en systemen te ontwikkelen die:

- De onderhoudsvereisten vereenvoudigen en verminderen;
- Minder water, energie en giftige chemicaliën en reinigingsmiddelen vereisen;
- Kosteneffectief zijn;
- De levenscycluskost verminderen.

M.b.t. mobiliteit zal de contractant maximaal gebruik maken van openbaar vervoer en elektrische vervoersmiddelen en verplaatsingen beperken tot het noodzakelijke.

11.4.2 Herkomst grondstoffen en materialen

De contractant geeft de voorkeur aan materialen geproduceerd in eerlijke en veilige arbeidsomstandigheden en waarvan de productie niet heeft bijgedragen tot ontbossing, vervuiling of andere vormen van negatieve milieu-impact.

De contractant heeft een bijzondere aandacht voor gerecycleerde materialen die worden gebruikt.

11.4.3 Recycleerbare materialen

De contractant kiest voor materialen die zoveel mogelijk recycleerbaar zijn en/of die een lange levensduur kennen.

11.5 Respect voor de natuur en biodiversiteit

De contractant voert werken uit die de ecologische waarde minstens behouden.

Bij het werken op sites van Elia worden geen herbiciden gebruikt.

Het moeten kappen of snoeien van struiken en bomen in het kader van de opdracht wordt tot een minimum beperkt, en er moet rekening worden gehouden met broedperiodes van vogels (gewoonlijk van 1 april tot 30 juni).

Groene zones worden hersteld in de toestand waarin ze zich bevonden, tenzij anders overeengekomen in de opdracht, of in overleg met een vertegenwoordiger van Elia.

(Her)beplanting gebeurt uitsluitend met streekeigen plantgoed van voldoende hoogte en dichtheid en is voldoende divers.

Bemesting wordt vermeden met het oog op het behouden van een ecologisch evenwicht en beperkt onderhoud.

Het gebruik van bloemenmengsels met inheemse samenstelling is aanbevolen boven gazon.

Beplanting op gevels is ook sterk aanbevolen.

11.6 Bescherming van de bodem en het water

Tijdens de werkzaamheden treft de contractant alle preventieve maatregelen om bodem-, grondwater- en oppervlaktewaterverontreiniging te vermijden; deze maatregelen worden geïdentificeerd met de verantwoordelijke van Elia, in overeenstemming met de wettelijke vereisten en de interne milieupolitieken en-procedures van Elia. Het is verboden om eender welke PMGE (solventen, chemische producten, ...) te lozen in de rioleringen, in het koelwatercircuit of in het regenwatercircuit, noch op een site van Elia, noch daarbuiten.

Als de contractant een vervuiling detecteert of veroorzaakt, zal hij onmiddellijk contact opnemen met de Elia-verantwoordelijke zodanig de nodige correcte maatregelen te nemen.

In afwachting van een interventie van de bevoegde diensten, zal hij de mogelijke middelen gebruiken (geïdentificeerd in zijn risicoanalyse) om de vervuiling maximaal te beletten (spillkit, ...).

Voor elke onderhoudsinterventie wordt aan de contractant gevraagd om systematisch een absorberend tapijt (olie- en waterafstotend) in de zone van de onderhoudswerken te leggen om olielekken te verhinderen.

Het afval dat hierdoor ontstaat, wordt door de contractant en leverancier meegenomen (zoals bepaald in het voorafgaand punt).

De opdrachten waarbij grondverzet (het uitgraven van grond, zelfs als die zal worden terug geplaatst) voorkomt, worden uitgevoerd in overeenstemming met de geldende bepalingen van het Gewest waar dit grondverzet ontstaat, ermee rekening houdend dat uitgegraven verontreinigde grond kan worden beschouwd als al of niet gevaarlijk afval waarvoor specifieke bepalingen gelden die kunnen variëren naargelang het betrokken Gewest.

11.7 Afval en overtollige materialen

De contractant zorgt ervoor:

- Dat hij de volgende hiërarchie respecteert en dat hij de evolutie van de markt volgt om de afvalverwerking te optimaliseren:
 - Preventie;
 - Hergebruik;
 - Recyclage;
 - Terugwinning van energie;
 - Eliminatie;

- Dat hij bij de keuze van het centrum voor de verwerking van zijn afval de hierboven vermelde criteria respecteert;
- Dat hij zijn afval selectief sorteert op de werf; dat hij Elia zal informeren over de wijze van beheer van het afval.

De contractant zorgt voor de afvoer van het afval afkomstig van materialen en producten die zijn gebruikt en/of van het afval dat ontstaat tijdens de uitvoering van de opdracht.

De contractant moet op elke werf containers voorzien om het afval op selectieve wijze te verzamelen in overeenstemming met de wettelijke verplichtingen. Hij voorziet een vermelding per afvalstroom op elke container.

De contractant zorgt voor de ophaling van het afval zodra een container vol is. Indien hij nalaat dit te doen, kan Elia dit afval laten ophalen op kosten van de contractant.

De contractant moet proactief de nodige maatregelen nemen om te voorkomen dat het geproduceerde afval zich verspreidt. De contractant verifieert het gebruiksgelalte van de containers, anticipeert op slechte weersomstandigheden (wind, ...). Wanneer hij nalaat dit te doen, kan Elia maatregelen nemen om verspreiding te beletten op kosten van de contractant.

Als het geproduceerde afval inherent is aan de activiteit van de contractant, maar afkomstig van de installaties van Elia, dan is Elia de producent van het afval. De volgende bepalingen zijn echter van toepassing:

- De contractant moet de Gewestelijke wetgevingen naleven inzake het beheer van afval (opslag, transport en behandeling) en beschikken over de nodige goedkeuringen waarvan Elia een kopie verkrijgt.
- De contractant houdt een afvalregister bij.
- De contractant overhandigt maandelijks aan het departement Environment van Elia (recycl@elia.be) de ontvangstbewijzen inzake ophaling van gevaarlijk afval en de desbetreffende behandelingscertificaten. Deze documenten moeten ten minste volgende informatie bevatten:
 - De datum van ophaling van het afval;
 - De aard van het afval: de EURAL-code en de benaming zoals vermeld in de lijst van afval en gevaarlijk afval;
 - De hoeveelheid afval, uitgedrukt in massa of volume;
 - De eigenschappen en de samenstelling van het afval;
 - De naam en het adres van de bezitter van het afval (adres Elia-werf);
 - De naam, het adres en de goedkeuring van de ontvanger (de ophaler of het centrum van ophaling en of behandeling) van het afval;
 - De plaats van bestemming, de code en de methode van behandeling van het afval;
 - De transportmodaliteiten: naam, adres en goedkeuring van de vervoerder.
- De contractant overhandigt jaarlijks aan het departement Environment van Elia (recycl@elia.be) een jaarlijks overzicht van alle gevaarlijke en niet gevaarlijke afvalophalingen.

Als het geproduceerde afval afkomstig is van de contractant zelf, blijft hij hiervan de eigenaar. Ook in dit geval is hij ertoe gehouden het beheer ervan te waarborgen in overeenstemming met de geldende wettelijke voorschriften en de interne reglementering. Zijn wettelijk vereiste attesten en goedkeuringen moeten op vraag van Elia kunnen voorgelegd worden.

De contractant is ook verantwoordelijk voor de regelmatige verwijdering en het transport van de overtollige materialen afkomstig van zijn opdracht.

11.8 Verpakkingen

De contractant moet de hoeveelheid verpakkingen zoveel mogelijk beperken en het gebruik van overtollige verpakkingen vermijden. Gebruikte verpakking wordt gesorteerd met het afval door de contractant (zoals bepaald in het punt "Afval en overtollige materialen").

11.9 Opslag van brandstoffen op de bouwplaats en bijvullen van de machines

Alle laadposten voor mobiele reservoirs of brandstoftanks zijn geïnstalleerd op een waterdicht gemaakte bodem of een waterdicht gemaakt oppervlak. De eventuele vloeistofresten zullen door de contractant worden verzameld opdat ze de bodem niet zouden verontreinigen, noch het oppervlaktewater of grondwater zouden aantasten. De overbrenging gebeurt met behulp van pompen onder het strikte toezicht van een operator. De overbrenging via zwaartekracht naar mobiele reservoirs is verboden.

11.10 Terug in orde brengen van de inrichting

Op het einde van de opdracht moet de inrichting worden schoongemaakt; in het bijzonder moeten al het afval, alle producten en alle containers worden weggehaald en wordt het terrein dat is gebruikt voor opslag en organisatie in zijn oorspronkelijke staat hersteld, tenzij expliciet anders is bepaald door Elia.

12 Richtlijnen in geval van incidenten, arbeidsongevallen of overtredingen

12.1 Algemene bepalingen

De contractant heeft alle preventieve maatregelen genomen om een incident of ongeval te voorkomen, evenals de middelen om de gevolgen ervan als dit zich zou voordoen, te beperken.

Naast het respecteren van zijn wettelijke verplichtingen inzake de aangifte van ongevallen, verbindt de contractant zich ertoe elk incident, bijna-ongeval en arbeidsongeval dat zijn werknemers en/of onderaannemers overkomen is te melden aan zijn Elia-verantwoordelijke mede te delen.

Hij verbindt zich ertoe ook, in samenwerking met zijn interne preventiedienst en/of zijn HSE-dienst, om binnen 15 werkdagen een rapport van een incident, een bijna-ongeval, een ongeval of een overtreding met de elementen gedefinieerd in bijlage van onderhavig document aan zijn Elia-verantwoordelijke af te leveren.

In geval er mogelijke impact is op het net moet men eveneens de dispatching verwittigen via het noodnummer: 0800 99 044.

12.2 Specifieke bepalingen bij overtredingen

Naast de algemene bepalingen hierboven vermeld, zal Elia het sanctioneringsbeleid zoals gedefinieerd in "LI004 - Lijst van overtredingen en sancties" en in de SLA toepassen.

Deze sancties kunnen variëren van de uitvoering van een actieplan tot levenslange uitsluiting van de contractant en/of zijn personeel.

13 Wat te doen bij noodsituaties?

Onder noodsituatie verstaan we: elke plotse situatie die schade kan aanbrengen aan mens, installaties, uitrustingen en/of organisatie van de werkplaats, van het milieu en die dringende interventie vergt bijv. brand, explosie, plots optredende levensbedreigende situatie, ...

De contractant verbindt zich ertoe een specifiek noodplan voor zijn bouwplaats en zijn activiteiten tijdens de werkvoorbereiding op te stellen die de procedures bij een noodsituatie, een brand en een explosie bevat.

Wanneer de werken zullen plaatsvinden in de nabijheid van een SEVESO-inrichting en/of een nucleaire inrichting, zullen specifieke maatregelen opgenomen worden in het noodplan.

De contractant verbindt zich ertoe de te nemen maatregelen bij noodsituaties ter beschikking te stellen van zijn werknemers en zijn onderaannemers (onder vorm van een poster, GSM-alarm, enz.).

De contractant moet dit noodplan op verzoek aanleveren.

14 Bijlage I: verslag bij incidenten, bijna-ongevallen, arbeidsongevallen of overtredingen

14.1 Inhoud van het verslag

Het verslag bevat volgende elementen:

- De beschrijving van de gebeurtenis (incident, schierongeval, arbeidsongeval, overtreding):
 - Datum en uur;
 - De installaties waarin de gebeurtenis zich heeft voorgedaan;
 - De door de gebeurtenis getroffen milieuzones;
 - De normale activiteiten in uitvoering op de locatie;
 - De omstandigheden van de gebeurtenis;
- De gevolgen van de gebeurtenis;
- De primaire, secundaire en tertiaire oorzaken van de gebeurtenis;
- De onmiddellijk genomen veiligheidsmaatregelen;
- De preventiemaatregelen om de herhaling van de gebeurtenis in de toekomst te voorkomen;
- Een actieplan op korte/middellange termijn.

Naast dit rapport, verbindt de contractant zich ertoe alle bewijsstukken aan te leveren met betrekking tot zijn preventiemaatregelen en zijn actieplan (toolbox, procedure, ...).

Dit verslag zal vervolgens geanalyseerd worden door de dienst belast met de veiligheid van de contractanten bij Elia. Deze dienst behoudt zich het recht om een tweede verslag te vragen indien het eerste als onvoldoende wordt beschouwd. Hetzelfde geldt voor alle bewijsstukken die de contractant zal aanleveren.

Elia behoudt zich het recht een management-to-management-meeting te organiseren met de hiërarchische lijn van de contractant teneinde een actieplan op korte/middellange termijn aan de externe onderneming te vragen en teneinde financiële sancties volgens de SLA toe te passen, of teneinde de contractant toekomstige opdrachten voor rekening van Elia te ontzeggen.

14.2 Specifieke bepalingen bij milieu-incidenten en -ongevallen

Elk incident of ongeval dat een impact kan hebben op het milieu (rookgassen, dampen, morsen, contaminatie van de grond, contaminatie van rioleringen, van waterlopen, lawaai, enz.) dient onmiddellijk gemeld te worden aan:

- De verantwoordelijke van de werf van Elia of de door haar aangeduide partij;
- De dienst Environment van Elia;
- De veiligheidscoördinator verwezenlijking bij werken die ressorteren onder het KB 'Tijdelijke of mobiele bouwplaatsen';
- De instanties, indien noodzakelijk, overeenkomstig de wettelijke bepalingen;

Zodat onmiddellijk de nodige maatregelen kunnen worden getroffen om elke nieuwe verontreiniging te vermijden.

De contractant komt bovendien met Elia de aanpak overeen waarop de negatieve milieu-effecten zullen behandeld en gesignaleerd worden.

14.3 Specifieke bepalingen bij ernstige en zeer ernstige ongevallen

Naast de wettelijke bepalingen bij ernstige en zeer ernstige ongevallen vermeld in boek 1 van de Codex en in artikel 94ter van de wet van 4 augustus 1996, verbindt de contractant zich ertoe beroep te doen op de samenwerking met de dienst belast met de veiligheid van de contractanten bij Elia tijdens het opstellen van het omstandig verslag. De contractant verbindt zich ertoe het advies aan diezelfde dienst te vragen alvorens dat verslag aan de FOD Tewerkstelling, Arbeid en Sociaal Overleg – Toezicht Welzijn op het Werk te versturen.

Ter herinnering, het verslag moet binnen de 10 kalenderdagen aan de FOD verstuurd zijn. De contractant zal bijgevolg zo snel mogelijk zijn Elia-verantwoordelijke contacteren ten einde zijn samenwerking met de dienst belast met de veiligheid van de contractanten bij Elia bewerkstelligen.