

ELIA SYSTEM OPERATOR

**WERKINGSREGELS VOOR DE STRATEGISCHE
RESERVE**

Volgens de beslissing van de CREG

Van toepassing vanaf de aanbesteding in 2018

**Overeenkomstig artikel 7septies van de wet van 29 april
1999 betreffende de organisatie van de elektriciteitsmarkt**

Inhoudstafel

1	VOORWOORD	4
2	DEFINITIES.....	6
2.1	ALGEMENE DEFINITIES EN AFKORTINGEN	6
2.2	GEbruIKTE SYMBOLEN	10
3	INLEIDING	12
4	INWERKINGSTREDING EN DUUR	14
5	MODALITEITEN VOOR PRODUCTIE-EENHEDEN DIE TERUGKEREN NAAR DE ELEKTRICITEITSMARKT	15
5.1	ALGEMEEN PRINCIPE VAN TERUGKEER NAAR DE ELEKTRICITEITSMARKT	15
5.2	WIJZIGINGEN VAN AANKONDIGING VAN DEFINITIEVE BUITENWERKINGSTELLING	15
5.3	AANKONDIGING VAN TERUGKEER NAAR DE ELEKTRICITEITSMARKT VAN PRODUCTIE-EENHEDEN	15
5.4	MODALITEITEN EN GEVOLGEN VAN EEN (AANKONDIGING VAN) TERUGKEER NAAR DE ELEKTRICITEITSMARKT.....	16
5.5	TERUGBETALING VAN KOSTEN DIE VERGOED WERDEN IN HET KADER VAN EEN SGR-CONTRACT	16
6	RESERVATIE VAN HET STRATEGISCH RESERVEVERMOGEN	18
6.1	AANBESTEDINGSPROCEDURE	18
6.2	RESERVATIE VAN VERMOGEN VOOR SGR	18
6.2.1	<i>Voorwaarden met betrekking tot de SGR-offertes.....</i>	<i>18</i>
6.2.2	<i>Selectie van de SGR offertes met het oog op de gunning van contracten.....</i>	<i>19</i>
6.2.3	<i>Activatievoorwaarden</i>	<i>20</i>
6.2.4	<i>Vergoeding.....</i>	<i>20</i>
6.2.5	<i>Controle en penaliteit.....</i>	<i>20</i>
6.2.6	<i>Tests</i>	<i>22</i>
6.3	RESERVATIE VAN VERMOGEN VOOR SDR	22
6.3.1	<i>Voorwaarden met betrekking tot de offertes</i>	<i>22</i>
6.3.2	<i>Vraagreductiemodaliteiten</i>	<i>25</i>
6.3.3	<i>Activatievoorwaarden</i>	<i>25</i>
6.3.4	<i>Selectie van de SDR offertes met het oog op de gunning van contracten.....</i>	<i>26</i>
6.3.5	<i>Vergoeding.....</i>	<i>26</i>
6.3.6	<i>Tests</i>	<i>27</i>
6.4	TECHNO-ECONOMISCHE COMBINATIE VAN DE OFFERTES.....	27
7	ACTIVATIE VAN STRATEGISCH RESERVEVERMOGEN	32
7.1	ALGEMEEN.....	32
7.2	ACTIVATIE VAN DE STRATEGISCHE RESERVE SGR	32
7.2.1	<i>Nominaties.....</i>	<i>32</i>
7.2.2	<i>Kenmerken van een activatie</i>	<i>33</i>
7.2.3	<i>Vergoeding.....</i>	<i>35</i>
7.2.4	<i>Controle en penaliteit.....</i>	<i>36</i>
7.3	ACTIVATIE VAN STRATEGISCH RESERVEVERMOGEN SDR	37
7.3.1	<i>Baseline en Afschakelbaar Vermogen.....</i>	<i>38</i>
7.3.2	<i>Kenmerken van een activatie</i>	<i>38</i>
7.3.3	<i>Vergoeding.....</i>	<i>39</i>
7.3.4	<i>Controle en penaliteit.....</i>	<i>40</i>
7.4	OPERATIONELE PROCEDURE VANAF DE VASTSTELLING VAN HET RISICO OP STRUCTUREEL TEKORT TOT AAN DE ACTIVATIE VAN DE STRATEGISCHE RESERVE	41
7.4.1	<i>Detectie van het risico op een Structureel Tekort via een Economic Trigger</i>	<i>42</i>
7.4.2	<i>Detectie van het risico op een Structureel Tekort via een Technical Trigger.....</i>	<i>43</i>
7.4.3	<i>Verschillende fases in de activatie van een SR-eenheid</i>	<i>45</i>
7.4.4	<i>Activatieprocedure op D-1 en D</i>	<i>45</i>

7.5	TECHNISCH-ECONOMISCHE SELECTIE VAN DE STRATEGISCHE RESERVE-EENHE(I)D(EN) VOOR ACTIVATIE	46
7.6	IMPACT OP HET SI EN HET NRV.....	47
7.7	IMPACT OP DE ONEVENWICHTSPRIJZEN	48
7.7.1	<i>Inleiding</i>	48
7.7.2	<i>Regels van toepassing voor de bepaling van bijkomende stimulansen toegepast op het onevenwichtstarief</i>	48
8	TRANSPARANTIE / INFORMATIE AAN DE MARKT	51
8.1	GEGEVENS OVER INJECTIE VAN ENERGIE IN DE REGELZONE DOOR EENHEDEN VAN STRATEGISCHE RESERVE	51
8.2	ALGEMENE INFORMATIE OVER DE WERKING VAN DE STRATEGISCHE RESERVE	52
8.3	INFORMATIE OVER PRIJZEN VAN DE SELECTIE VAN STRATEGISCHE RESERVE.....	52
9	MONITORING	53
	BIJLAGE 1: EQUIVALENTIEFACTOR TOEGEPAST VOOR SDR.....	54
	BIJLAGE 2: ADMINISTRATIEVE HERBEREKENING VAN ONBALANSPRIJZEN	58
	BIJLAGE 3: REFERENTIE NAAR BRANDSTOF EN CO2 PRIJZEN	61

1 Voorwoord

In dit document worden de Werkingsregels vastgelegd voor de strategische reserve overeenkomstig artikel 7septies, §1 en §2 van de Elektriciteitswet van 29 april 1999, gewijzigd door de wet van 26 maart 2014 betreffende de inrichting van een mechanisme van strategische reserve (hierna "Elektriciteitswet" genoemd).

Het mechanisme maakt deel uit van de maatregelen waarmee de federale minister van Energie (hierna "de Minister" genoemd) vanaf 2014 een kader wilde scheppen, aan de hand van de Elektriciteitswet, om een bepaald niveau van bevoorradingszekerheid te verzekeren tijdens de Winterperiode.

Dit document legt de werkingsregels voor de strategische reserve vast met betrekking tot de strategische reserve betreffende de Winterperiode die begint op 1 november 2018. Ze volgen op de beslissing van de Commissie voor de Regulering van de Elektriciteit en het Gas (hierna "CREG" genoemd), (B)1716 van 9 februari 2018, betreffende het voorstel van werkingsregels die Elia op 1 december 2017 aan de CREG heeft voorgelegd.

Daarenboven dienen de werkingsregels rekening te houden met het Europees onderzoek naar de verenigbaarheid van de Belgische strategische reserves met de van toepassing zijnde EU-staatssteunregels, en in het bijzonder met de "Richtsnoeren inzake staatssteun voor milieubescherming en energie 2014-2020" (EEAG).

Vanaf de zomer van 2017 zijn de Belgische en Europese autoriteiten met elkaar in contact om te onderzoeken of het Belgische mechanisme van de strategische reserve verenigbaar is met de van toepassing zijnde EU-staatssteunregels, en in het bijzonder met de "Richtsnoeren inzake staatssteun voor milieubescherming en energie 2014-2020" (EEAG).

Hoewel er nog geen definitieve beslissing is, werden Elia en de CREG op 10/11/2017 formeel op de hoogte gesteld van de verbintenissen die de federale minister van Energie tegenover de Europese Commissie is aangegaan. Deze verbintenissen voor de toekomst betreffen voornamelijk (geciteerd uit de ontvangen communicatie):

- *"Belgium confirms that capacities contracted for the reserve cannot accumulate any revenues from in-the-market frequency ancillary services. An exception is made with respect to performance of the black-start service, but only if a market tender does not lead to the selection of a successful candidate to perform such service (plants participating in the strategic reserve can only perform the service as a last resort measure).*
- *Belgium confirms that it will run the next adequacy assessments on the basis of the "low probability high impact" scenario presented in the notification.*
- *Belgium confirms it is seeking an approval of the strategic reserve for no longer than 5 years.*
- *Belgium commits to reduce the volume sought for winter 2017/2018 from 900MW to 700MW on the basis of the TSO's revised assessment in order to reflect that some power plants that had initially announced their closure returned to the market after the reserve volume was fixed by the Minister.*
- *In order to avoid legal uncertainty in this respect for further strategic reserve tenders, Belgium commits to amend the relevant legal basis of the measure (Electricity Law) in order to ensure that the volume contracted is adjusted not only upwards but also downwards to reflect changes in market circumstances occurring in the period between the definition of the strategic reserve size by the Minister and the eventual contracting of capacities by the TSO.*
- *Belgium commits to modify the law (Electricity Law, article Art. 7 sexies 3) to ensure that, when the tender does not put forward competitive bids, prices are reduced by the Ministry on the basis of the recommendation of the Regulator.*

- *Belgium commits only to award one (1) year contracts following conclusion of the ongoing tender, i.e. only for winter 2017/2018.*
- *For the future and in any case before launching another reserve tender, Belgium commits to align the duration of reserve contracts with the frequency and time horizon of (annual) adequacy assessments, i.e. only 1 year contracts.*
- *For the future and in any case before launching another reserve tender, Belgium commits to increase the specific imbalance penalty in case of Structural Shortage following an economic or technical trigger (currently at 4.500 €/MWh) to above the intraday (ID) price cap (of 9.999,99 EUR/MWh) to limit market distortions.*
- *Before launching another reserve tender, Belgium commits that it will enshrine in the relevant legal basis of the measure (Electricity Law) a prohibition for capacities to return to the market (no-return clause) during the term of their reserve contracts.*
- *Before launching another reserve tender, Belgium commits that it will enshrine in the relevant legal basis of the measure (Electricity Law) a prohibition for power plants that announced "definitive closure" to return to the market at any point in time thereafter."*

Zonder afbreuk te doen aan de tijdige uitvoering of de precieze formulering van deze verbintenissen in de wettelijke en regulatoire documenten, informeert Elia de marktspelers reeds over deze onderwerpen die naar verwachting in de weken en maanden na voorgenoemde kennisgeving zullen leiden tot wijzigingen in het wettelijk en regulatoir kader. Deze werkingsregels houden, zoals gevraagd, reeds rekening met bovenvermelde engagementen. Zij lopen evenwel niet vooruit op mogelijke wijzigingen in de wettelijke en regulatoire documenten, welke geen uitstaans zouden hebben met voornoemde verbintenissen die de federale minister van Energie tegenover de Europese Commissie is aangegaan. In het bijzonder hebben deze engagementen mogelijks een impact op:

- Sectie 5: de passages zijn met een voetnoot aangeduid dewelke mogelijks komen te vervallen wanneer de federale electriciteitswet de condities zal bepalen inzake een definitieve sluiting van een productiecentrale;
- De evolutie van drie jaar naar één jaar als maximale duurtijd voor strategische reserves. Hiervoor is de tekst momenteel ongewijzigd, maar zijn de betreffende passages voor meerjarencontracten mogelijks zonder voorwerp van zodra de wet gewijzigd wordt (en/of, hetgeen reeds het geval was, wanneer de Minister per 15 januari zou beslissen om strategische reserve voor maximaal één jaar aan te leggen);
- Sectie 6.4: in de passages aangaande de parameters voor de techno-economische selectie (berekend aan de hand van de 'base case' in de Bevoorradingzekerheidstudie voor België van november 2017) en de equivalentiefactor (berekend aan de hand van het scenario dat leidt tot het hoogste volume in de Bevoorradingzekerheidstudie voor België van november 2017) wordt met een voetnoot aangeduid dat deze parameters en equivalentiefactor mogelijks gewijzigd kunnen worden indien de Minister op een later moment zou beslissen om het volume te herzien.

Deze mogelijke aanpassingen werden voorgesteld in de Task Force "implementation strategic reserve" van 30 november 2017.

2 Definities

2.1 Algemene definities en afkortingen

Activatie: instructie van ELIA aan een SR-eenheid, en de door deze eenheid te ondernemen acties, met het oog op de injectie van elektriciteit in het net, of het verminderen van een afname, zoals beschreven in §7.2.2 voor de SGR en §7.3.2 voor de SDR.

Een Activatie kan gebeuren als gevolg van een Economic trigger of Technical trigger (in dit geval hebben we het over een "reële activatie") of om de goede werking van een SR-eenheid te testen (in dit geval is er sprake van een "testactivatie"). Een testactivatie is steeds het gevolg van een instructie van ELIA aan een SR-eenheid, hetzij op initiatief van ELIA, hetzij op vraag van de SGR/SDR-leverancier die deze eenheid exploiteert. Er bestaan twee types testactivaties:

- **Simulatietest** is een testactivatie **vóór** de inwerkingtreding van het SDR- of SGR-Contract waarbij de SGR- of SDR-Leverancier op een afgesproken datum en tijdstip moeten aantonen dat ze de technische vereisten zoals bepaald in het SDR- of SGR-Contract kunnen vervullen.
- **Leveringstest** is een testactivatie **tijdens** de duurtijd van het SDR- of SGR-Contract die het goed functioneren van de SDR- of SGR-dienst test onder voorwaarden vastgelegd in het SDR- of SGR Contract.

Een Activatie wordt als volledig beschouwd wanneer de verschillende fases (gaande van de fase "Warm-up" tot "Effectieve Levering", beschreven in §7.2.2 en §7.3.2) zijn voltooid. Met andere woorden, een Activatie die door ELIA wordt geannuleerd op het einde van de Warm-up periode (i.e. de eerste fase van een activatie) is niet volledig.

Activatievergoeding [€]: totale vergoede bedrag voor een Activatie van een bepaald gereserveerd vermogen gedurende een bepaalde periode. Het is de som van de forfaitaire vergoedingen gekoppeld aan de activatie (warm-up vergoeding en verlengingsvergoeding indien van toepassing) en het product van de Eenheidsactivatievergoeding [€/MWh] en de geactiveerde energie gedurende deze periode.

ARP of Toegangsverantwoordelijke: elke fysieke of rechtspersoon die ingeschreven is in het register van toegangsverantwoordelijken conform het Technisch Reglement, ook "evenwichtsverantwoordelijke" genoemd in de Technische Reglementen Distributie, Lokale en Regionale Transmissie.

Balancingmiddelen: geheel van energie-evenwichtsdiensten gebruikt door de netbeheerder om het evenwicht in de Belgische regelzone te behouden en te herstellen overeenkomstig de Balancingregels.

Balancingregels: werkingsregels van de markt voor het compenseren van kwartieronevenwichten bepaald overeenkomstig artikel 159, §1 van het Koninklijk besluit van 19 december 2002 houdende een technisch reglement voor het beheer van het transmissienet van elektriciteit en de toegang ertoe¹.

Balancingreserves: geheel van energie-evenwichtsdiensten gereserveerd door ELIA dat de secundaire reserve en tertiaire reserve omvat zoals gedefinieerd in de Balancingregels.

¹Beschikbaar op: <http://www.elia.be/nl/producten-en-diensten/evenwicht/balancingmechanisme>

Baseline: geheel van waarden dat het veronderstelde elektrisch vermogen weergeeft (kwartuurgemiddelde). Dit komt overeen met wat zou worden afgenomen door de geactiveerde SDR-eenheid indien er geen activatie was. Deze waarden worden geschat volgens de methodologie beschreven in §7.3.1, gebruikt bij een SDR-activatie en in het bijzonder tijdens de periode van de effectieve levering om het gereduceerde volume door de SDR-eenheid te bepalen.

Belgische regelzone: zone waarvoor ELIA is aangeduid als netbeheerder conform de wet van 29 april 1999.

Beschikbare Pmax of "Pmax_Available": de maximale kwartiervermogenswaarde die de SGR-centrale ter hoogte van het Toegangspunt² kan injecteren in het net gedurende een bepaald kwartier, rekening houdend met de technische, operationele, meteorologische of andere door de SGR-leverancier gekende beperkingen op het moment waarop hij deze waarde doorgeeft aan ELIA.

Beschikbare Pmin of "Pmin_Available": de minimale kwartiervermogenswaarde die de SGR-centrale ter hoogte van het Toegangspunt² kan injecteren in het net gedurende een bepaald kwartier, rekening houdend met de technische, operationele, meteorologische of andere door de SGR-leverancier gekende beperkingen op het moment waarop hij deze waarde doorgeeft aan ELIA.

CDS of "Closed Distribution System": Gesloten Distributienet, volgens de definitie in het Toegangscontract van ELIA³.

CDS-toegangspunt: het toegangspunt tot het Gesloten Distributienet van een Gebruiker van het Gesloten Distributienet, zoals gedefinieerd in het Toegangscontract van ELIA³.

CIPU: contract voor coördinatie van Productie-Eenheden⁴.

Dimensionerende uitvalsituatie: hoogste verwachte momentane onbalans van werkzaam vermogen binnen een Load Frequency Control (LFC-)blok in zowel positieve als negatieve richting (zoals gedefinieerd in Verordening (EU) 2017/1485).

Distributienet: het elektriciteitsdistributienet waarop de Distributienetbeheerder het eigendomsrecht of ten minste het gebruiks- of exploitatierecht heeft, en waarvoor hij gelicentieerd is als Distributienetbeheerder door de Gewestelijke Regulator of de bevoegde regionale overheden.

DGE of "Algemene Directie Energie": de Algemene Directie Energie van de Federale Overheidsdienst Economie, K.M.O., Middenstand en Energie zoals bepaald in artikel 2, 27^o van de Elektriciteitswet.

Elektriciteitswet: de Elektriciteitswet van 29 april 1999 betreffende de organisatie van de elektriciteitsmarkt, zoals van tijd tot tijd gewijzigd.

ELIA: Elia System Operator nv.

ELIA-Net: het elektriciteitstransportnet waarop ELIA het eigendomsrecht of ten minste het gebruiks- of exploitatierecht heeft inclusief het plaatselijk vervoersnet in Vlaanderen, het lokale transmissienet in Wallonië en het gewestelijk transmissienet in Brussel, waarvoor ELIA is aangeduid als netbeheerder.

Eenheidsactivatievergoeding: eenheidsvergoeding per geactiveerde MWh energie als gevolg van een activatie van een SGR- of SDR-eenheid.

²De meting van de meter verbonden aan het Toegangspunt van de SGR-centrale geldt als bewijs.

³Contract goedgekeurd door de CREG en beschikbaar op: <http://www.elia.be/nl/producten-en-diensten/toegang/toegangscontract>

⁴Beschikbaar op: <http://www.elia.be/nl/producten-en-diensten/ondersteunende-diensten/coordinatie-van-de-productie>

Eenheidsreservatievergoeding: reservatievergoeding per MW en per uur voor de levering ofwel van de SGR-dienst via (een) bepaalde Centrale(s) in een bepaalde configuratie, ofwel van de SDR-dienst voor een (portfolio van) Leveringspunt(en). De Eenheidsreservatievergoeding wordt enkel betaald gedurende de Winterperiode en mag geen geanticipeerde Activatievergoeding bevatten, noch Reservatievergoeding van een eventuele black-startdienst.

Gecontracteerd SGR-vermogen: de hoeveelheid SGR (uitgedrukt in MW) gecontracteerd door ELIA bij de SGR-leverancier op een SGR-centrale die overeenstemt met de productiecapaciteit uitgedrukt in MW die de SGR-leverancier beschikbaar houdt voor ELIA ter hoogte van het Toegangspunt² van deze Centrale. Het Gecontracteerd SGR-vermogen is kleiner dan of gelijk aan de Pmax Ref van deze SGR-centrale.

Hoofdmeting: kwartiermeting voor de elektrische energie geassocieerd aan het Toegangspunt zoals bepaald door ELIA, of de Distributienetbeheerder voor het Distributienet, met het oog op de facturatie binnen het kader van diens opdrachten en door middel van een of meerdere door die beheerder geïnstalleerde meter(s) (bijgevolg Hoofdmeters genoemd).

Incremental Bid: bieding van niet-gereserveerd tertiair regelvermogen aan Elia voor een opregeling, via een CIPU technische eenheid, een niet-CIPU technische eenheid of een geaggregeerd geheel van niet-CIPU technische eenheden.

Leveringspunt: punt in het elektriciteitsnet vanaf waar de SDR-dienst wordt geleverd, gekoppeld aan de meter(s) waardoor ELIA de levering van de SDR-dienst kan controleren en meten zoals beschreven in §6.3.1.

LOLE of "Loss Of Load Expectation": een statistische berekening waarmee het voorziene aantal uren bepaald wordt waarin de belasting niet gedekt kan worden door het geheel aan productiemiddelen ter beschikking van het Belgische elektriciteitsnet, rekening houdend met de interconnecties, voor een statistisch normaal jaar, zoals bepaald in artikel 2, 59° van de Elektriciteitswet.

Meting geassocieerd met een Leveringspunt in een CDS: kwartiermeting van de elektrische energie, die wordt gebruikt voor de meting van de geleverde (SDR-)dienst en die daarvoor dient te beantwoorden aan de voorwaarden beschreven in de Procedure voor Aanleg. De meting wordt uitgevoerd via een meter of een geheel van meters die door de CDS Beheerder gebruikt worden in het kader van zijn facturatieverplichtingen met betrekking tot een Toegangspunt in zijn CDS.

Minister: de federale Minister die bevoegd is voor Energie.

NEMO of Nominated Electricity Market Operator: een entiteit die door de bevoegde autoriteit is aangewezen om taken uit te voeren met betrekking tot éénvormige day-ahead of éénvormige intradaykoppeling (zoals gedefinieerd in Verordening (EU) 2015/1222). De NEMOs met een SRM zullen vermeld staan op de website van ELIA.

- **DA:** Day-Ahead, i.e. D-1 voor dag D.
- **ID:** Intra-Day, i.e. binnen dezelfde dag.
- **Prijskoppelingsalgoritme:** het algoritme dat bij eenvormige day-aheadkoppeling wordt gebruikt om simultaan orders te matchen en zone overschrijdende capaciteit toe te wijzen;
- **Eenvormige day-aheadkoppeling:** het veilingsproces waarbij ingezamelde orders worden gematcht en zone overschrijdende capaciteit wordt toegewezen, simultaan voor verschillende biedzones in de day-aheadmarkt;
- **Clearingprijs:** de prijs die is bepaald door op de elektriciteitsmarkt de hoogste aanvaarde verkooporder en de laagste aanvaarde kooporder te matchen;

- **Order:** de door een marktdeelnemer tot uitdrukking gebrachte intentie om energie of capaciteit onder specifieke uitvoeringsvoorwaarden te kopen of te verkopen;
- **Gematchte orders:** alle koop- en verkooporders, gematcht via het prijskoppelingsalgoritme of het continu matchingalgoritme;

Ondermeting of Submetering: kwartiermeting van het elektriciteitsverbruik van uitrusting(en) of processen binnen een site, uitgevoerd vanaf een meter of een geheel van meters (bijgevolg Submeters genoemd) achter een Hoofdmeter, gebruikt voor meting van de geleverde (SDR-)dienst en om de dienst die wordt geleverd te laten beantwoorden aan de voorwaarden beschreven in de Procedure voor Aanleg.

Pmax Ref: een unieke waarde (uitgedrukt in MW) die overeenkomt met het maximale vermogen dat de SGR-Centrale technisch gezien kan ontwikkelen en ter hoogte van zijn Toegangspunt² in het net kan injecteren aan 15°C en 1 atm, op basis van de technische kenmerken bezorgd door de fabrikant en de topologie van het elektriciteitsnet van de Centrale.

Pmin Ref: een unieke waarde (uitgedrukt in MW) die overeenkomt met het minimale vermogen dat de SGR-Centrale technisch gezien kan ontwikkelen en ter hoogte van zijn Toegangspunt² in het net kan injecteren, op basis van de technische kenmerken bezorgd door de fabrikant en de topologie van het elektriciteitsnet van de Centrale.

Procedure voor de aanleg van de Strategische Reserve of "Procedure voor Aanleg": procedure voor aanleg van de strategische reserve opgesteld door ELIA na raadpleging van de netgebruikers, de CREG en de DGE en gepubliceerd op de website van ELIA overeenkomstig artikel 7quinquies §1 en §6 van de Elektriciteitswet.

Productie-eenheid: een faciliteit voor de opwekking van elektriciteit, bestaande uit één enkele opwekkingseenheid of uit een samenstel van opwekkingseenheden.

Regelzone: de zone waarbinnen de netbeheerder het permanent evenwicht tussen de vraag en het aanbod van elektriciteit controleert, rekening houdend met de uitwisselingen van actief vermogen tussen de regelzones.

Reservatievergoeding [€]: het totale vergoede bedrag voor een bepaald gereserveerd vermogen [MW] voor een bepaalde periode. Het is het product van de Eenheidsreservatievergoeding [€/MW/h], het vermogen [MW] en de periode [h].

SDR: strategische reserve door een reductie van het vermogen aan de Vraagzijde zoals bedoeld in artikel 7quinquies §2, 1° van de Elektriciteitswet. Men maakt een onderscheid zoals nauwkeurig bepaald in §6.3.2:

- **SDR DROP BY:** SDR-Contract waarbij de SDR leverancier er zich toe verbindt om zijn afname te verminderen met een contractueel vastgelegd SDR Referentievermogen, Rref, bij activatie.
- **SDR DROP TO:** SDR-Contract waarbij de SDR leverancier er zich toe verbindt om zijn afname te verminderen tot aan een contractueel vastgelegde Shedding Limit SL, bij activatie.

SDR-eenheid: een combinatie (aggregatie) van elektrische installaties bestaande uit afnames in Leveringspunten waarmee de totale afname (electriciteitsverbruik) van de SDR-eenheid kan worden verminderd door middel van het stopzetten, wijzigen of vertragen van de elektriciteitsverbruiksprocessen van deze afnames in de Leveringspunten, zonder beroep te doen op een verhoging van de elektriciteitsproductie, en waarvoor een SDR-contract is afgesloten tussen ELIA en de SDR-leverancier voor de betrokken SDR-eenheid.

SGR: strategische reserve geleverd door Productie-eenheden zoals bedoeld in artikel 7quinquies §2, 2° tot 4° van de Elektriciteitswet.

SGR-Centrale: een (combinatie van) Productie-eenhe(i)d(en), volgens een gegeven configuratie, die één of meerdere generator(en) voor de productie van elektriciteit omvat(ten) die elektriciteit kan (kunnen) produceren onafhankelijk van andere Productie-eenhe(i)d(en) of productiecentrale(s) die nog in de markt zijn en waarvoor een SGR-Contract werd afgesloten tussen ELIA en de SGR-Leverancier.

Shedding Limit of SL_{SDR} : een limiet die een vermogensniveau weergeeft (uitgedrukt in MW) tot op hetwelk de leverancier met een SDR DROP TO contract zich verbindt om het verbruik van zijn Leveringspunt(en) te laten dalen in geval van activatie.

Strategische reserve-eenheid of SR-eenheid: term die verwijst naar een SGR-centrale of SDR-eenheid.

Structureel Zonetekort: situatie waarin het totale verbruiksniveau in de Belgische regelzone niet gedekt kan worden door de beschikbare productiecapaciteit in deze regelzone, zonder de Balancingreserves, rekening houdend met invoermogelijkheden en de beschikbare energie op de markt.

Toegangscontract: het contract (of equivalent) afgesloten tussen ELIA (of de Distributienetbeheerder) en de toegangshouder van het Transmissienet (respectievelijk Distributienet), in overeenstemming met het toepasselijke Technisch Reglement dat de voorwaarden vermeldt voor het toekennen van toegang tot het Transmissienet (respectievelijk Distributienet) voor het betreffende Toegangspunt.

Toegangspunt: Injectie- of Afnamepunt van het transmissie- of distributienet zoals gedefinieerd in de betreffende Toegangscontracten.

Unsheddable Margin of UM_{SDR} : minimumhoeveelheid, gedefinieerd in geval van SDR DROP BY, waaronder de afname van netto actief vermogen in het (de) Leveringspunt(en) (of de SDR-Eenheid waartoe het behoort) niet kan dalen. Het gaat om niet-flexibel of niet-afschakelbaar vermogen.

Vermogen dat afgeschakeld moet worden SDR_{REQ} : vermogen uitgedrukt in MW waarvoor een SDR-leverancier zich verbindt om het bij activatie binnen een contractueel vastgelegde tijdslimiet af te schakelen. Dit komt overeen met:

- het positieve verschil tussen de Baseline van het (de) Leveringspunt(en) van de SDR-Eenheid en de SL_{SDR} , bij een DROP TO-contract;
- het minimum tussen het contractuele vermogen R_{ref} en het positieve verschil tussen de Baseline van het (de) Leveringspunt(en) van de SDR-Eenheid en de UM_{SDR} , bij een DROP BY-contract.

Winterperiode: de periode van 1/11 van een gegeven jaar tot 31/03 van het daaropvolgende jaar, zoals bepaald in de Elektriciteitswet. In het vervolg van het document betekent de term "Winterperiode Y - Y+1" de Winterperiode lopende vanaf 1/11 van het jaar Y tot 31/03 van het jaar Y+1.

2.2 Gebruikte symbolen

ACE = Area Control Error, gelijk aan het ogenblikkelijke verschil tussen de referentiewaarden ("programma's") en de reële waarden ("metingen") van de uitgewisselde vermogens van de Belgische regelzone, rekening houdend met het effect van de frequentieafwijking en met de uitgewisselde vermogens met andere TSO's via IGCC-netting.

BAV_j = brutovolume voor afregeling, met andere woorden de som van de energievolumes die door ELIA voor afregeling worden geactiveerd tijdens het kwartier (j), met inbegrip van het volume geëxporteerde energie in het kader van de IGCC-netting.

BOV_j = brutovolume voor opregeling, met andere woorden de som van de energievolumes die door ELIA voor opregeling worden geactiveerd tijdens het

kwartier (j), met inbegrip van het volume geïmporteerde energie in het kader van de IGCC-netting.

SRV_j = geactiveerde volume strategische reserve, i.e. de som van de door ELIA geactiveerde energievolumes bij SR-eenheden tijdens kwartier (j).

SRV_{SRMj} = totaal volume strategische reserve geleverd door ELIA aan de NEMOs tijdens kwartier (j).

SRV_{BCAj} = volume strategische reserve geactiveerd door ELIA teneinde geïnjecteerd te worden in de Belgische regelzone tijdens kwartier (j).

NRV_j = het nettoregelvolume tijdens kwartier (j).

SI_j = het onevenwicht van het systeem berekend voor kwartier (j), gelijk aan het verschil tussen de area control error (ACE) en het nettoregelvolume (NRV) voor dit kwartier.

POS_j = tarief van toepassing op een positief onevenwicht tijdens kwartier (j).

NEG_j = tarief van toepassing op een negatief onevenwicht tijdens kwartier (j).

Rref = gecontracteerd vermogen in MW voor een SDR-eenheid.

Pmes = afname van een SDR-eenheid ter hoogte van het (de) leveringspunt(en) gemeten op kwartierbasis zoals gedefinieerd in het SDR-contract.

3 Inleiding

De strategische reserve wordt aangelegd om bij te dragen aan het verzekeren van een bepaald niveau van bevoorradingszekerheid in de Belgische regelzone. Dit is nodig doordat de markt aangeeft dat zij de intentie heeft om productiecapaciteit te sluiten die nodig is voor het behoud van een toereikend niveau van bevoorradingszekerheid. De strategische reserve wordt geactiveerd wanneer een niet verwaarloosbaar kortetermijnrisico op "Structureel Zonetekort" wordt vastgesteld, om de Balancingreserves te vrijwaren die werden aangelegd om plotse kwartuurneevenwichten in de Belgische regelzone te compenseren en om de gedwongen afschakeling van netgebruikers te voorkomen⁵.

Opmerking: Het is mogelijk dat de strategische reserve uitzonderlijk geactiveerd wordt in andere omstandigheden dan bij een structureel tekort aan productiecapaciteit in de zone, indien de activatie ervoor zou zorgen dat een gedwongen afschakeling op basis van het afschakelplan wordt vermeden en dat deze activatie enkel als laatste redmiddel wordt gebruikt als ELIA alle andere beschikbare middelen om de uitschakeling op basis van het afschakelplan te vermijden heeft uitgeput of deze niet volstaan.

Dit document beschrijft de werkingsregels voor de reservatie en de activatie van vermogens die als strategische reserve gecontracteerd werden.

De voortdurende regeling van het evenwicht in de Belgische zone, in het bijzonder via het inschakelen van Balancingmiddelen, om het totaal van de residuele onevenwichten van de verschillende ARP's real time te compenseren, die onder andere voortkomen uit voorspellingsfouten en/of de onvoorziene uitschakeling van productie-eenheden of belastingen, valt onder de Balancingregels en valt buiten het toepassingsgebied van dit document.

De voorliggende regels hebben tot doel de eventuele verstoring van de werking van de geïnterconnecteerde elektriciteitsmarkt en ook de balancingmarkt door de activatie van de strategische reserve zoveel mogelijk te beperken.

De impact van een activatie van de strategische reserve op de kwartuurneevenwichtstarieven wordt dus bepaald om de signalen voor de balancingmarkt te kunnen behouden en tegelijkertijd toch bijkomende specifieke signalen te geven aan de marktspelers waar nodig.

ELIA reserveert op voorhand de nodige capaciteiten om hun optimale beschikbaarheid voor de betreffende periode te verzekeren.

Verder in dit document wordt het volgende bepaald:

- de bepalingen betreffende de inwerkingtreding en duur van de werkingsregels voor de strategische reserve (Sectie 4);
- de modaliteiten voor Productie-eenheden die terugkeren naar de elektriciteitsmarkt (Sectie 5);
- de regels betreffende de reservatie van strategisch reservevermogen in het kader van de aanbesteding die plaatsvindt in 2018⁶ (Sectie 6);
- de regels betreffende contracten die eruit volgen, met inbegrip van de contractuele modaliteiten voor activatie en vergoeding van de energie (§7.2 en §7.3);

⁵In het kader van een afschakelplan.

⁶In geval van instructie door de Minister in overeenstemming met artikel 7quater van de Elektriciteitswet.



- het operationele proces van ELIA dat leidt tot de activatie in de voornoemde situaties dat van toepassing is voor alle SR-eenheden waarvoor een contract loopt gedurende de geldigheidsperiode van deze regels, evenals de impact ervan op de onevenwichtstarieven (§7.4 en volgende);
- de terbeschikkingstelling aan de markt, door ELIA, van gegevens met betrekking tot de reservatie en de activatie van de strategische reserve (Sectie 8);
- de monitoring van het mechanisme (Sectie 9).

4 Inwerkingtreding en duur

Na goedkeuring van de CREG zijn deze werkingsregels voor de strategische reserve van toepassing tot de inwerkingtreding van een nieuwe versie. Ze regelen ook de aanbesteding die plaatsvindt in 2018⁷, alsook de contracten die zijn afgesloten in het kader van deze aanbesteding.

In concreto is Sectie 5 van toepassing op de Productie-eenheden die deelnemen aan de aanbesteding die plaatsvindt in 2018. Sectie 6 en Sectie 7 (tot en met §7.3) enkel van toepassing op contracten voor SDR en SGR die worden afgesloten na de aanbesteding die plaatsvindt in 2018. Het tweede deel van Sectie 7 (§7.4 tot en met §7.7), alsook de Sectie 8 en 9, zijn van toepassing op alle marktactoren, en/of op alle gecontracteerde eenheden van de Strategische Reserve.

Elke latere wijziging van deze regels omwille van veranderingen in het mechanisme van de strategische reserve of de daaraan verbonden producten zal overeenkomstig artikel 7septies §1 en §2 van de Elektriciteitswet voorafgaandelijk het voorwerp zijn van een voorstel van ELIA dat ter goedkeuring moet worden voorgelegd aan de CREG.

⁷In geval van instructie door de Minister in overeenstemming met artikel 7quater van de Elektriciteitswet.

5 Modaliteiten voor Productie-eenheden die terugkeren naar de elektriciteitsmarkt⁸

5.1 Algemeen principe van terugkeer naar de elektriciteitsmarkt

Onverminderd de overige bepalingen uit deze werkingsregels, kunnen Productie-eenheden waarvoor een tijdelijke buitenwerkingstelling werd aangekondigd, terugkeren naar de elektriciteitsmarkt.

Productie-eenheden die een definitieve buitenwerkingstelling hebben aangekondigd en die deelnemen aan de aanbesteding voor strategische reserve of een contract voor strategische reserve hebben afgesloten, kunnen na het verstrijken van de aangekondigde datum van definitieve buitenwerkingstelling, hun aankondiging van definitieve buitenwerkingstelling niet meer herroepen.

Voor eenheden die deelgenomen hebben aan de aanbesteding in 2017 is deze bepaling in werking getreden op 30 september 2017. Voor eenheden die deelnemen aan de aanbesteding in 2018, maar niet hebben deelgenomen aan de aanbesteding in 2017, treedt deze bepaling in werking vanaf 30 september 2018. Deze bepaling geldt onafhankelijk van de voorziene datum van definitieve buitenwerkingstelling en onverminderd de overige bepalingen van deze werkingsregels.

5.2 Wijzigingen van aankondiging van definitieve buitenwerkingstelling

Productie-eenheden die een offerte hebben aangeboden in het kader van de aanbesteding die plaatsvindt in 2018, en niet hebben deelgenomen in 2017, mogen noch de aangekondigde datum van de definitieve buitenwerkingstelling noch de status (definitieve versus tijdelijke buitenwerkingstelling) van hun aankondiging van definitieve buitenwerkingstelling wijzigen tussen:

- 1 juni 2018 en de afloop van het contract in de strategische reserve voor de eenheden die gecontracteerd worden in de strategische reserve;
- 1 juni 2018 en het moment dat ELIA meedeelt dat de Productie-eenheid niet weerhouden is in de strategische reserve.

5.3 Aankondiging van terugkeer naar de elektriciteitsmarkt van Productie-eenheden

Productie-eenheden die een offerte hebben aangeboden in het kader van de aanbesteding die plaatsvindt in 2018 kunnen een terugkeer naar de

⁸zoals aangegeven in Sectie 1 "Voorwoord" heeft de Minister van Energie zich geëngageerd tegenover de Europese Commissie om bepaalde wijzigingen door te voeren aangaande deze modaliteiten. De modaliteiten uit secties 5.1, 5.2, 5.3 en 5.4 zijn ten gevolge ondergeschikt aan eventuele wetwijzigingen, welke voorrang hebben op de tegenstrijdige modaliteiten, in de mate van deze tegenstrijdigheid. Sectie 5.5 blijft onverminderd van toepassing.

elektriciteitsmarkt aankondigen, dewelke ten vroegste effect kan hebben vanaf de datum dat ELIA meedeelt dat de Productie-eenheid niet weerhouden is in de strategische reserve.

Productie-eenheden die in navolging van de aanbesteding in 2018 weerhouden zijn in de strategische reserve voor meer dan één Winterperiode, kunnen een terugkeer naar de elektriciteitsmarkt aankondigen.

- Indien deze aankondiging wordt gedaan voor 1 juni 2019 (respectievelijk vanaf 1 juni 2020), dan heeft deze aankondiging effect vanaf 1 november 2019 (respectievelijk vanaf 1 november 2020).
- Indien deze aankondiging wordt gedaan vanaf 1 juni 2019 (respectievelijk vanaf 1 juni 2020), dan heeft deze aankondiging effect vanaf 1 november 2020 (respectievelijk vanaf 1 november 2021).

De modaliteiten in §5.3 zijn enkel van toepassing in zoverre het Ministerieel Besluit houdende instructie aan de netbeheerder om een aanvullende strategische reserve aan te leggen, expliciet de mogelijkheid voorziet voor Productie-Eenheden om terug te keren naar de markt gedurende de contractuele periode. Bij gebrek hieraan, kan een terugkeer naar de elektriciteitsmarkt ten vroegste effect hebben na afloop van het SGR-contract, in zoverre dit werd aangekondigd voor 1 juni van het laatste jaar van het SGR-contract.

5.4 Modaliteiten en gevolgen van een (aankondiging van) terugkeer naar de elektriciteitsmarkt

De aankondiging van terugkeer naar de elektriciteitsmarkt impliceert de nietigverklaring van de initiële aankondiging van buitenwerkingstelling.

De aankondiging dient te worden overgemaakt aan de Minister, CREG en ELIA en wordt gepubliceerd op de website van ELIA binnen de vijf werkdagen.

De terugkeer naar de elektriciteitsmarkt heeft de beëindiging van het SGR-Contract tot gevolg vanaf de datum dat deze aankondiging effect heeft.

5.5 Terugbetaling van kosten die vergoed werden in het kader van een SGR-Contract

In het geval waarbij Productie-eenheden investeringskosten of kosten voor grote onderhoudswerkzaamheden hebben gemaakt om de Productie-eenheden conform te maken aan de technische vereisten voor de levering van strategische reserve en deze kosten vergoed werden in het kader van een SGR-Contract, dan dient een deel ervan terugbetaald te worden aan ELIA wanneer deze Productie-eenheden terugkeren naar de elektriciteitsmarkt.

De verplichting tot terugbetaling bij terugkeer naar de markt is onafhankelijk van het feit of deze terugkeer plaatsvindt tijdens de looptijd van een SGR-Contract (in zoverre deze mogelijkheid expliciet voorzien is in het Ministerieel Besluit (cf. supra)) of na afloop van een SGR-Contract.

Bij de indiening van hun offerte(s) bij Elia dienen de SGR-kandidaten aan de CREG een opsplitsing van de kosten over te maken tussen enerzijds de investeringskosten en de kosten voor grote onderhoudswerkzaamheden en anderzijds de recurrente kosten. Het totaal van deze kosten dient overeen te komen met de offerte die de SGR-kandidaat heeft ingediend. Bovendien dient het bewijs van de noodzaak van deze investering te worden aangetoond en dient het volgende te worden opgegeven: enerzijds het aantal jaren van de levensduur van de investering of de levensduurverlenging van de Productie-eenheid na uitvoering van grote onderhoudswerkzaamheden, en anderzijds het bijkomend aantal draaiuren mogelijk gemaakt door de investering of de levensduurverlenging van de Productie-eenheid na uitvoering van grote onderhoudswerkzaamheden. Deze

levensduur(verlenging) en de opsplitsing van de kosten, maken deel uit van de beoordeling van het al dan niet manifest onredelijk karakter van de offertes door de CREG. In voorkomend geval worden de investeringskosten en kosten voor grote onderhoudswerkzaamheden opgenomen in het SGR-Contract.

Het deel van de investeringskosten en kosten voor grote onderhoudswerkzaamheden dat dient terugbetaald te worden bij een terugkeer naar de elektriciteitsmarkt wordt bepaald door de CREG op basis van de werkelijke restwaarde van de investering.

Indien de Productie-eenheid wordt verkocht of indien de controle erop wordt overgedragen aan een derde partij dienen alle verplichtingen die uit het SGR-Contract volgen door de overnemende partij te worden voldaan; in dergelijke gevallen behoudt ELIA zich het recht voor om de nodige zekerheden te eisen van de overnemende partij, waaronder bankgaranties ten belope van het niet afgeschreven gedeelte. In het geval van weigering of het uitblijven van de creatie van de zekerheid, zal het terug te betalen bedrag onmiddellijk opeisbaar worden

6 Reservatie van het strategisch reservevermogen

Dit deel van het document bevat de werkingsregels betreffende de reservatie van vermogen in het kader van de aanbesteding voor de aanleg van strategische reserve, die plaatsvindt in 2018 ingeval de Minister daartoe instructie geeft in overeenstemming met artikel 7quater van de Elektriciteitswet.

6.1 Aanbestedingsprocedure

Wanneer de Minister aan ELIA de instructie geeft om strategische reserve aan te leggen, lanceert ELIA een oproep tot mededinging om deze reservevolumes voor de door de Minister aangeduide Winterperiode(s) te contracteren overeenkomstig de Procedure voor Aanleg van de Strategische Reserve. Deze Procedure voor Aanleg van de Strategische Reserve wordt opgesteld door ELIA na publieke raadpleging. Ze wordt gepubliceerd op de website van ELIA⁹.

6.2 Reservatie van vermogen voor SGR

De leveranciers van SGR nemen alle noodzakelijke maatregelen, met inbegrip van contractuele maatregelen, zoals onder meer het garanderen van de beschikbaarheid van primaire brandstoffen, teneinde de beschikbaarheid van de strategische reserve te waarborgen.

6.2.1 Voorwaarden met betrekking tot de SGR-offertes

De kandidaten voor SGR zijn producenten die wettelijk¹⁰ verplicht zijn om ten minste één offerte voor de betrokken productiecentrales in te dienen die het volledige vermogen van de productie-installatie dekt zoals bedoeld in de Elektriciteitswet.

Het aangeboden volume in elke offerte kan al dan niet deelbaar zijn met een minimumvolume van 1 MW. Voor de offertes met betrekking tot het volledige vermogen van de productie-installatie, wordt aan de kandidaten gevraagd om het vermogen dat kan ontwikkeld worden door de SGR-centrale en in het net geïnjecteerd kan worden ter hoogte van het Toegangspunt bij 15°C van de SGR-centrale aangeboden wordt (met andere woorden de Pmax Ref van de installatie)¹¹. De offertes kunnen ook gelinkt zijn aan "reserveringsvoorwaarden", waarmee een verband kan worden gelegd tussen de verschillende offertes

⁹Wanneer het document wordt voorgelegd voor raadpleging, wordt het gepubliceerd via de link: www.elia.be > ELIA > Publicaties > Publieke consultatie. Na afloop van de raadpleging wordt de definitieve versie gepubliceerd op de pagina "Archief".

¹⁰Overeenkomstig artikel 7quinquies §3 van de Elektriciteitswet.

¹¹Indien, in het geval een contract wordt afgesloten, uit tests voor de aanvang van het contract blijkt dat de SGR-Centrale niet in staat is om het aangeboden en gecontracteerde volume te bereiken, zullen de nominatiewaarden waar rekening mee gehouden wordt bij de controle van de beschikbaarheid beperkt worden tot het vermogen dat de SGR-Centrale tijdens die test bereikt heeft, en dit tot een nieuwe test het tegendeel bewijst op vraag van de leverancier (en waarvan de kosten als gevolg daarvan worden gedragen door de leverancier).

onderling. De offertes met betrekking tot dezelfde eenheden zullen wederzijds uitsluitend zijn¹².

In overeenstemming met artikel 7quater van de Elektriciteitswet kan de Minister de netbeheerder de instructie geven om een strategische reserve aan te leggen voor een periode van 1 tot 3 jaar beginnend op de eerste dag van de komende Winterperiode en het volume van deze reserve in MW vastleggen.

Ten gevolge hiervan kunnen de contracten voor de Strategische Reserve afhankelijk van de bepalingen aangegeven door de Minister 1, 2 of 3 Winterperiodes dekken en kan het aan te leggen volume variëren tussen de verschillende Winterperiodes.

De SGR-contracten die na de aanbestedingsprocedure afgesloten worden, zullen een contractuele periode betreffen van 1, 2 of 3 jaren die beginnen op 1 november van de Winterperiode(s) waarvoor de eenheid geselecteerd is.

De SGR-Kandidaten zijn verplicht een aantal offertes in te dienen, die het totale vermogen van hun centrale dekken, gelijk aan het aantal Winterperiodes waarvoor een volume strategische reserve moet worden aangelegd vanuit de productie.

De duurtijd van deze offertes moet variëren in stappen van 1 jaar te beginnen vanaf het eerste jaar waarvoor de centrale aangeboden moet worden¹³ en waarvoor ze niet gedekt is door een bestaand SGR-contract.

Indien de instructie van de Minister bijvoorbeeld 3 jaren betreft moeten de SGR-kandidaten 3 offertes indienen voor het maximale vermogen van een productie-installatie die achtereenvolgens betrekking hebben op het eerste jaar, op het eerste en het tweede jaar en op het eerste, het tweede en het derde jaar.

Twee offertes voor eenzelfde configuratie maar voor een verschillende duurtijd mogen verschillende reservatie- en activatiekosten hebben.

6.2.2 Selectie van de SGR offertes met het oog op de gunning van contracten

De gunning van contracten aan de geselecteerde offertes voor vermogens in het kader van de strategische reserve gebeurt zoals beschreven in Artikel 7sexies van de Elektriciteitswet.

De gunning kan enkel betrekking hebben op offertes en leveranciers die voldoen aan alle voorwaarden zoals bepaald in de documenten betreffende de aanbesteding en in de Procedure van Aanleg.

In overeenstemming met Artikel 7sexies §1 communiceert ELIA aan zowel de CREG als de Minister, een rapport omtrent alle ontvangen offertes, met verantwoordingsstukken, en omtrent de prijzen en volumes die hem worden aangeboden voor de levering van strategische reserve alsook een technisch-economisch voorstel van combinatie van de offertes.

De selectie van de offertes (SGR en SDR) door ELIA wordt, met het oog op het opleveren van dat technisch-economisch voorstel van combinatie van offertes,

¹²Een productiecentrale bestaande uit 2 gasturbines GT1 en GT2 en een stoomturbine ST (die niet kan werken zonder ten minste één van de twee GT's) moet aangeboden worden voor de "maximale" configuratie GT1 + GT2 + ST (configuratie a). Maar deze kan ook offertes aanbieden voor de configuraties GT1 + ST (conf. b); GT2+ST (conf. c); GT1 + GT2 (conf. d); GT1 (conf. e) of GT2 (conf. f). De offertes a, b, d en e sluiten elkaar uit omdat ze GT1 betreffen; de offertes a, c, d en f sluiten elkaar eveneens uit omdat ze GT2 betreffen.

¹³De wettelijke criteria met betrekking tot de verplichting om offertes in te dienen worden ter informatie vermeld in de Procedure voor Aanleg.

uitgevoerd op een gecombineerde manier voor SGR en SDR, volgens de regels bepaald in §6.4.

6.2.3 Activatievoorwaarden

Deze SGR-contracten omvatten de volgende kenmerken voor activatie tijdens de Winterperiodes¹⁴:

- Een maximaal aantal volledige activiteiten op vraag van ELIA verspreid over de (alle) Winterperiode(s) gedekt door de contractduur. Dit cijfer is vastgelegd als volgt voor de contracten afgesloten na de gunningsprocedure die plaatsvindt in 2017:
 - 17 voor de contracten voor 1 jaar,
 - 36 voor de contracten voor 2 jaar,
 - 54 voor de contracten voor 3 jaar;
- Een gecumuleerde maximale duur van de periodes van Effectieve Levering¹⁵ van activatie verspreid over de (alle) Winterperiode(s) gedekt door de contractduur. Dit cijfer is vastgelegd als volgt voor de contracten afgesloten na de gunningsprocedure die plaatsvindt in 2017:
 - 88 uur voor de contracten voor 1 jaar,
 - 194 uur voor de contracten voor 2 jaar,
 - 284 uur voor de contracten voor 3 jaar;
- Een gecumuleerde maximale duur van de periodes van Effectieve Levering¹⁵ van 106 uur per Winterperiode.

6.2.4 Vergoeding

Zonder afbreuk te doen aan artikel 7sexies §3 van de Elektriciteitswet wordt de reservatie van SGR-vermogen vergoed via een systeem van het type "pay as bid".

De SGR-leveranciers zullen tijdens de Winterperiodes worden vergoed via een maandelijks bedrag dat berekend wordt op basis van de Eenheidsreservatievergoeding van de gecontracteerde reservatie [€/MW/h], van het gecontracteerde SGR-vermogen [MW] en van het totale aantal uren per maand voor de betreffende Winterperiode¹⁶.

6.2.5 Controle en penaliteit

De reservatie van gecontracteerd SGR-vermogen bij een SGR-centrale houdt voor de leverancier een verplichting in om:

- het op deze SGR-centrale gecontracteerde SGR-vermogen ter beschikking te stellen op kwartierbasis tijdens alle Winterperiodes gedekt door de contractduur;

¹⁴Deze parameters zijn bepaald overeenkomstig het maximale aantal activiteiten en maximale duurtijd beschreven in het scenario "Results for the sensitivity for reduced nuclear availability with Drogenbos in OCGT operating mode" in hoofdstuk 6.2.2 van de "Bevoorradingzekerheidsstudie voor België" van november 2017.

¹⁵Effectieve levering zoals bepaald in §7.2.2.

¹⁶Voor elke maand van de Winterperiode.

- deze SGR-centrale uit de elektriciteitsmarkt te houden tijdens de volledige contractduur, behoudens en conform de modaliteiten zoals voorzien in Sectie 5.

Op dag D-1 moeten de leveranciers van strategische SGR-reserve een dagelijks toegangsprogramma ("nominaties") indienen dat onder andere voor elke SGR-centrale het productieprogramma (dat de facto op 0 MW staat) moet bevatten alsook de Beschikbare Pmax op kwartierbasis. Deze gegevens worden gecontroleerd op basis van de technische kenmerken en de informatie over de status van de productie-eenheden die eveneens in het kader van de uitvoering van een CIPU-overeenkomst¹⁷ worden doorgegeven.

De enige redenen waarom een Beschikbare Pmax genomineerd op D-1 lager kan zijn dan het Gecontracteerde SGR-vermogen, zijn technische en onvoorziene redenen zoals averij waardoor de SGR-centrale niet of enkel met beperkt vermogen kan functioneren. Elke onbeschikbaarheid moet bovendien zo snel mogelijk gemeld en verantwoord worden.

ELIA controleert maandelijks per kwartier en per SGR-centrale of het ter beschikking gesteld volume hoger is dan of gelijk is aan het volume gereserveerd op deze SGR-centrale.

In geval van onbeschikbaarheid wordt er een penaliteit toegepast voor elk ontbrekend kwartier en elke ontbrekende MW die ELIA heeft berekend. Deze penaliteit wordt afgehouden van de Reservatievergoeding. Ze is gelijk aan deze vergoeding verhoogd met 30%.

Er wordt evenwel een uitzondering gemaakt voor een toelaatbare onbeschikbaarheid indien deze onbeschikbaarheid "coördineerbaar" is, en dit onder de specifieke onderstaande voorwaarden:

- De reden voor deze onbeschikbaarheid moet verantwoord worden en betrekking hebben op een herstelling of stillegging voor een inspectie of controle die kan uitgesteld worden tot een later tijdstip maar niet buiten de Winterperiode gepland kan worden.
- De SGR-leverancier moet een aanvraag voor gecoördineerde onbeschikbaarheid indienen en een tijdstip voorstellen minstens een week op voorhand¹⁸ of vóór het volgende weekend.
- ELIA kan het voorstel van de SGR-leverancier aanvaarden indien de aangegeven periode geen risico inhoudt voor de bevoorradingszekerheid van de Belgische regelzone of andere minder ongunstige periodes voorstellen.
- De partijen engageren zich om de beste inspanningen te leveren om een gunstige periode voor de gecoördineerde onbeschikbaarheid te vinden. Indien de leverancier het tegenvoorstel van ELIA weigert, is het normale systeem voor penaliteiten voor onbeschikbaarheid van toepassing.
- De maximale gecumuleerde duur van deze onbeschikbaarheid is 1 week tijdens de volledige Winterperiode.

¹⁷De SGR-centrales moeten gedekt worden door een CIPU-contract, ondertekend voor 1 november 2018, dat de uitwisseling van informatie met ELIA organiseert, zoals de technische kenmerken en de gebruikte brandstof, alsook gegevens met betrekking tot hun beschikbaarheid per kwartier. Indien de SGR-centrale al inbegrepen is (of is geweest) in een CIPU-contract, kunnen de parameters die in het kader van SGR werden ingegeven afwijken van de parameters die in het kader van het CIPU-contract werden aangegeven die zo nodig ook kunnen aangepast worden. Alle gegevens moeten in alle gevallen gerechtvaardigd en aangetoond kunnen worden.

¹⁸Tijdens de procedure "ready to run" zoals beschreven in het CIPU-contract.

- Tijdens deze periode zal geen enkele Reservatievergoeding toegestaan worden voor de ontbrekende MW.

Het totale bedrag aan penaliteiten die worden toegepast op een leverancier (met inbegrip van activatiepenaliteiten) is onderworpen aan een bovengrens die ervoor zorgt dat het totale bedrag van de penaliteiten per Winterperiode de totale reservatie-inkomsten voor deze Winterperiode niet overschrijden, en dit zonder afbreuk te doen aan de aansprakelijkheid vanwege de SGR-leverancier voor het niet nakomen van zijn verplichtingen en zonder afbreuk te doen aan het nakomen van de verplichtingen ook nadat deze bovengrens bereikt is.

6.2.6 Tests

ELIA plant de uitvoering van een Simulatietest om de goede werking van de SGR-centrales te testen. Deze Simulatietest wordt niet vergoed door ELIA. Simulatietesten van eenheden die op dat moment binnen de markt geplaatst zijn, leiden niet tot een perimetercorrectie. Simulatietesten van eenheden die op dat moment buiten de markt zijn, volgen de principes van perimetercorrectie voor Leveringstesten, zoals beschreven in §7.2.4.

Het aantal Leveringstesten uitgevoerd op initiatief van ELIA kan variëren tussen 0 en 3 per Winterperiode, waarbij er ten minste één activatie van de SGR-centrale op vraag van ELIA (via een Leveringstest of een reële activatie) zal plaatsvinden per Winterperiode. Deze activiteiten zullen vergoed worden zoals bepaald in §7.2.3.

De SGR-leverancier kan ook op eigen initiatief en op eigen kosten vragen om tests uit te voeren. Voor de tests op vraag van de SGR-leverancier zullen de betrokken partijen overleg plegen over de modaliteiten van de test (meest gunstige periode, duur, ...), met name om de impact ervan op de markt en de veiligheid van het net te beperken. ELIA behoudt zich bovendien het recht voor een test te annuleren, uit te stellen of in te korten zonder schadeloosstelling van de leverancier.

Indien deze tests niet voldoen, zullen de betreffende SGR-centrales onderworpen worden aan penaliteiten zoals beschreven in §7.2.4.

6.3 Reservatie van vermogen voor SDR

6.3.1 Voorwaarden met betrekking tot de offertes

De SDR is een alternatieve vorm van strategische reserve. De reductie van het verbruik (d.i. de vermindering van een afname) heeft hetzelfde effect op het evenwicht van de zone als de verhoging van productie.

De kandidaten voor de levering van SDR kunnen offertes indienen op basis van installaties die voldoen aan de voorwaarden die precies en volledig beschreven worden in de Procedure voor Aanleg. Die laatste volgen, onder andere, de volgende principes:

1. Het SDR-reservevolume wordt aangeboden op basis van afname(s) in individuele of samen gegroepeerde Leveringspunten. Een Leveringspunt kan overeenkomen met:
 - a. een Toegangspunt tot het ELIA-net,
 - b. een Toegangspunt tot het Distributienet,
 - c. een punt gelegen binnen een CDS aangesloten op het ELIA-net,
 - d. een ander punt binnen de elektrische installaties van een Netgebruiker achter een Toegangspunt van het ELIA-net,
 - e. een ander punt binnen de elektrische installaties van een Netgebruiker achter een Toegangspunt aangesloten op het Distributienet.

Een Leveringspunt moet gekoppeld zijn aan (een) meter(s) waardoor ELIA de levering van de SDR-dienst kan controleren en meten:

- in de gevallen a en b hierboven is de meter geassocieerd met het Leveringspunt een Hoofdmeter;
- in het geval c hierboven is de meter geassocieerd met het Leveringspunt een meter geassocieerd met een Leveringspunt in een CDS;
- in de gevallen d en e is de meter geassocieerd met het Leveringspunt een Submeter.

De metingen voor Leveringspunten van het type c, d en e beantwoorden aan de specifieke vereisten beschreven in de Procedure voor Aanleg.

2. De SDR-kandidaat moet in staat zijn om het bewijs te leveren dat de betrokken netgebruikers ermee instemmen om hun installaties te laten deelnemen aan de SDR.
3. Een Leveringspunt dat sinds 1 november 2015 deel uitmaakte van een offerte die werd ingediend in het kader van een offerte-aanvraag door de transmissienetbeheerder voor de levering van primaire, secundaire of tertiaire reservevermogen, zoals gedefinieerd in de Balancingregels, kan niet deelnemen aan de levering van SDR.
4. Het volume **Rref** dat aangeboden wordt voor een gegeven SDR portfolio, moet lager zijn dan of gelijk zijn aan het "maximale toegestane SDR-Referentievermogen" door ELIA als gevolg van de certificatieprocedure beschreven in de Procedure voor Aanleg. Dit "maximale toegestane SDR-Referentievermogen" wordt berekend op basis van de globale afname van de SDR portfolio.

Dit "maximaal toegestane SDR-Referentievermogen" wordt berekend door ELIA en voldoet aan onderstaande criteria:

1. *Beschikbaarheidscriteria voor de tijdsperiodes volgens de waarschijnlijkheid van een activatie verbonden met deze tijdsperiodes¹⁹.*

Tabel 1: Beschikbaarheidsgraad die overschreden dient te worden, uitgedrukt in percent, voor verschillende periodes (kerstvakantie 1: dagen tussen Kerstmis en Nieuwjaar; kerstvakantie 2: overige dagen tijdens de Kerstschoolvakantie in België).

[%]	Zondag en feestdagen	Zaterdag			Werkdagen					
Uur [begin;einde]	0;24	0;16	16;22	22;24	0;6	6;7	7;13	13;17	17;20	20;24
November	40	40	40	65	40	65	85	75	85	75
December	40	40	40	65	40	75	85	85	85	75
Januari	40	40	40	65	40	55	85	85	85	65
Februari	40	40	40	65	40	55	75	65	75	55
Maart	40	40	40	40	40	40	65	55	65	40
Kerstvakantie 1	40	40	40	40	40	40	40	40	40	40
Kerstvakantie 2	40	40	40	40	40	40	75	75	75	40
DAM prijs $\geq 150\text{€}/\text{MWh}$	85									
Tarief van toepassing voor een positief onevenwicht $\geq 150\text{€}/\text{MWh}$	85									

¹⁹In functie van het scenario "Results for the sensitivity for reduced nuclear availability with Drogenbos in OCGT operating mode" in hoofdstuk 6.2.2 van de "Bevoorradingzekerheidsstudie voor België" van november 2017.

De Beschikbaarheidsgraad van Rref tijdens de periodes gedefinieerd in Tabel 1 gedurende de drie voorgaande Winterperiodes²⁰ is hoger (>) dan het corresponderende percentage in dezelfde tabel.

Het Beschikbaarheidspercentage van Rref voor een gespecificeerde periode in Tabel 1, $AvRate_{period}(R_{ref})$, uitgedrukt in % van het Vermogen Rref wordt gedefinieerd als het percentage Rref dat gemiddeld beschikbaar is voor alle uren h van een gegeven periode "period". De periode horende bij het beschikbaarheidspercentage komt overeen met de maand, weergegeven door de rij, en het uur op iedere type dag (werkdag, zaterdag, zondag en wettelijk erkende feestdag) weergegeven door de kolom van de tabel. Dit gemiddelde houdt enkel rekening met het beschikbare vermogen lager dan of gelijk aan Rref. Het wordt als volgt berekend:

$$AvRate_{period}(R_{ref}) = \frac{AvVol_{period}(R_{ref})}{\sum_h R_{ref}} * 100$$

Waarbij $AvVol_{period}(R_{ref})$ wordt uitgedrukt in MW en bepaald wordt als de som van het beschikbare vermogen, beperkt tot het vermogen Rref, over elk van de uren h van een gegeven periode. Het wordt als volgt berekend:

$$AvVol_{period}(R_{ref}) = \sum_h \min(R_{ref}, AvPowtot(h))$$

En waarbij $AvPowtot(h)$ staat voor *het vermogen dat beschikbaar is voor de gehele SDR-Eenheid voor een bepaald uur h*. Het komt overeen met de som van het beschikbare vermogen van elk van de Leveringspunten i van de SDR-Eenheid voor het uur h.

Het beschikbare vermogen van elk Leveringspunt i voor het uur h wordt bepaald als het kwartiergemiddelde voor het uur h van het verschil (indien positief) tussen de kwartierafname van het Leveringspunt en de SL_{SDR} of UM_{SDR} tijdens de vier kwartieren van het uur h. Hierbij wordt voor Leveringspunten in een Distributienet rekening gehouden met de voorwaarden voor het maximale activeerbare vermogen op dit punt vermeld door de betreffende Distributienetbeheerder(s).

2. Beschikbaarheids criterium tijdens de uren met hoge marktprijs:

Tijdens alle uren met een DAM-prijs van een NEMO in België $\geq 150\text{€}/\text{MWh}$ is het beschikbaarheidspercentage van Rref hoger dan 85%, alsook tijdens alle uren met een tarief van toepassing voor een positief onevenwicht $\geq 150\text{€}/\text{MWh}$. Dit beschikbaarheidspercentage wordt berekend op dezelfde wijze als de beschikbaarheidscriteria van Rref voor de tijdsperiodes in Tabel 1 " $AvRate_{period}(R_{ref})$ ", waarbij de periode nu staat voor alle uren h waarbij de bovenstaande criteria in deze paragraaf van toepassing zijn.

In overeenstemming met artikel 7^{quater} van de Elektriciteitswet kan de Minister de netbeheerder de instructie geven om een strategische reserve aan te leggen voor een periode van 1 tot 3 jaar beginnend op de eerste dag van de komende Winterperiode en het volume van deze reserve in MW vastleggen.

Ten gevolge hiervan kunnen de contracten voor de Strategische Reserve afhankelijk van de bepalingen aangegeven door de Minister 1, 2 of 3 Winterperiodes dekken en kan het aan te leggen volume variëren tussen de verschillende Winterperiodes.

De SDR-kandidaten kunnen een offerte indienen voor de eerste of voor meerdere opeenvolgende Winterperiodes (die altijd de eerste moeten omvatten) waarvoor een volume strategische reserve afkomstig van SDR voorzien wordt door de instructie van de Minister.

²⁰2015/16, 2016/17 en 2017/18.

Indien de instructie van de Minister dus een SDR-volume voor 3 jaren betreft, kunnen de SDR-kandidaten een offerte indienen die enkel de eerste Winterperiode omvat, of meerdere offertes indienen die achtereenvolgens betrekking hebben op de eerste Winterperiode, maar ook op de eerste en de tweede Winterperiode en/of op de eerste, de tweede en de derde Winterperiode.

Voor elk van deze configuraties (1, 2 of 3 winterperiodes) kunnen de SDR-kandidaten verschillende offertes indienen die de gehele contractduur beslaan en waarvan het volume deelbaar of ondeelbaar kan zijn, met een minimaal volume van 1MW.

De offertes kunnen gelinkt zijn aan "reserveringsvoorwaarden", waarmee een verband kan worden gelegd tussen de verschillende SDR-offertes onderling.

De SDR-contracten betreffen de Winterperiode(s) waarvoor de SDR-Eenheid geselecteerd is.

6.3.2 Vraagreductiemodaliteiten

Men onderscheidt twee verschillende manieren om het verbruik te doen dalen bij het product SDR, respectievelijk SDR DROP BY en SDR DROP TO, die als gelijkwaardig worden beschouwd in de procedure voor de selectie van de offertes. Voor de SDR-eenheden met Leveringspunten die Toegangspunten van het Distributienet zijn of die achter Toegangspunten van het Distributienet liggen, is enkel de variant DROP BY mogelijk. Bij een activatie van een SDR-eenheid moet de afname ervan in alle gevallen worden verminderd met een bepaalde waarde.

- In het geval van SDR DROP BY verbindt de SDR-leverancier zich ertoe bij activatie het verbruik van zijn SDR-eenheid te verminderen met een volume R_{ref} dat contractueel is vastgelegd²¹.
- In het geval van SDR DROP TO verbindt de SDR-leverancier zich ertoe bij activatie het verbruik van zijn SDR-eenheid te verminderen, ongeacht welk niveau dit verbruik heeft, tot een vermogensniveau dat contractueel is vastgelegd en SL_{SDR} wordt genoemd.

6.3.3 Activatievoorwaarden

We onderscheiden twee varianten van het SDR-contract, SDR_4 en SDR_12, die als gelijkwaardig beschouwd worden in de procedure voor de selectie van de offertes. Deze contracten bevatten de volgende kenmerken voor Activaties tijdens een Winterperiode:

- een maximaal aantal volledige Activaties op vraag van ELIA²² per Winterperiode, vastgelegd op 40 voor de variant SDR_4 en op 20 voor de variant SDR_12. Deze waarden zullen daarenboven nooit hoger zijn dan het maximaal aantal Activaties voor SGR voor dezelfde contractduur zoals bepaald in §6.2.3;
- een maximale duur per Effectieve Levering²³ vastgelegd op 4 uren voor de variant SDR_4 en op 12 uren voor de variant SDR_12;

²¹Met behoud van een minimaal verbruik (UM_{SDR}) per Leveringspunt dat in het contract is vastgelegd.

²²Reële of testactivaties.

²³Gedefinieerd in §7.3.2.

- een minimale duur tussen twee opeenvolgende periodes van Effectieve Levering²³, vastgelegd op 4 uren voor de variant SDR_4 en op 12 uren voor de variant SDR_12;
- een gecumuleerde maximale duur van Effectieve Levering²³ gedurende de Winterperiode, vastgelegd op 100 uren voor beide varianten. Deze waarde zal daarenboven nooit hoger zijn dan een gecumuleerde maximale duur van Effectieve Levering voor SGR voor dezelfde contractduur zoals bepaald in §6.2.3;
- een gecumuleerde maximale duur van de Effectieve Levering²³ van 40 uren gedurende een glijdend venster van 30 dagen en dit voor beide varianten.

Opmerking: geen enkele beperking wordt opgelegd aan de SDR eenheid voor de periode die onmiddellijk volgt op de Effectieve Levering (die overeenstemt met de laatste fase van een SDR-activatie).

6.3.4 Selectie van de SDR offertes met het oog op de gunning van contracten

De gunning van contracten aan de geselecteerde offertes voor vermogens in het kader van de strategische reserve gebeurt zoals beschreven in artikel 7sexies van de Elektriciteitswet.

De gunning kan enkel betrekking hebben op offertes en leveranciers die voldoen aan alle voorwaarden zoals bepaald in de documenten betreffende de aanbesteding en in de Procedure van Aanleg.

In overeenstemming met artikel 7sexies §1 communiceert ELIA aan zowel de CREG als de Minister, een rapport omtrent alle ontvangen offertes, met verantwoordingsstukken, en omtrent de prijzen en volumes die hem worden aangeboden voor de levering van strategische reserve alsook een technisch-economisch voorstel van combinatie van de offertes.

De selectie van de offertes (SGR en SDR) met het oog op het samenstellen van dat voorstel van technisch-economische combinatie (SGR en SDR) wordt door ELIA uitgevoerd op een gecombineerde manier voor SGR en SDR volgens de regels bepaald in §6.4.

6.3.5 Vergoeding

Zonder afbreuk te doen aan artikel 7sexies §3 van de Elektriciteitswet wordt de reservatie van SDR-vermogen vergoed via een systeem van het type "pay as bid".

De maandelijkse vergoeding van de terbeschikkingstelling van beschikbaar vermogen gebeurt op basis van het minimum, voor elk kwartier, tussen het volume dat contractueel wordt verondersteld beschikbaar te zijn (R_{ref}) en het *werkelijk beschikbare reduceerbaar verbruik* (SDR_{MAD}).

Het totale bedrag van de Reservatievergoeding is dus maximaal gelijk aan het geboden bedrag bij de aanbesteding en minimaal gelijk aan 0²⁴.

SDR_{MAD} is gedefinieerd als de positieve waarde van het Gemeten vermogen verminderd met de contractuele limiet (UM_{SDR}/SL_{SDR}), rekening houdend met de contractuele voorwaarden met betrekking tot het maximaal activeerbaar volume

²⁴Deze limiet wordt bereikt indien de SDR-leverancier voor alle kwartieren van de Winterperiode minder verbruikt dan SL_{SDR} of UM_{SDR} .

op een bepaald Leveringspunt zoals bepaald in het contract tussen de betrokken Distributienetbeheerder en de SDR-leverancier voor elk Leveringspunt dat een toegangspunt is op het Distributienet.

6.3.6 Tests

ELIA plant de uitvoering van een Simulatietest voor de inwerkingtreding van het contract om de goede werking van de SDR-eenheden te testen. Deze Simulatietest wordt niet vergoed door ELIA. Simulatietesten van SDR-eenheden leiden niet tot een perimetercorrectie.

ELIA behoudt zich het recht voor om een activatie uit te voeren om de goede werking van de gecontracteerde SDR-eenheden te testen, teneinde te verzekeren dat er tenminste één activatie van de SDR-eenheid op vraag van ELIA (via een Leveringstest of een reële activatie) plaatsvindt gedurende de Winterperiode. Deze activaties zullen vergoed worden zoals bepaald in §7.3.3.

De SDR-leverancier kan ook op eigen initiatief en op eigen kosten vragen om tests uit te voeren. Voor de tests op vraag van de SDR-leverancier zullen beide partijen overleg plegen over de modaliteiten van de test (meest gunstige periode, duur ...), met name om de impact ervan op de markt en de veiligheid van het net te beperken. ELIA behoudt zich bovendien het recht voor om een test te annuleren, uit te stellen of in te korten zonder schadeloosstelling van de leverancier.

Indien deze tests niet voldoen, zullen de betreffende eenheden onderworpen worden aan penaliteiten zoals beschreven in §7.3.4.

6.4 Techno-economische combinatie van de offertes

Dit hoofdstuk beschrijft de regels voor de selectie van de ontvangen offertes (SGR en SDR) door ELIA met het oog op het opleveren van het technisch-economisch voorstel van combinatie van offertes in overeenstemming met Artikel 7sexies van de Elektriciteitswet.

De volgende paragrafen beschrijven de modaliteiten met betrekking tot de selectie van de offertes en de gunning van de SGR- en SDR-contracten.

De Instructie van de Minister betreffende de aanleg van een volume strategische reserve in overeenstemming met artikel 7quater van de Elektriciteitswet is nog niet gekend ten tijde van het opstellen van deze regels. Deze instructie kan potentieel parameters bevatten die in rekening moeten worden genomen in de selectieregels. Deze parameters zijn het volume SR en/of het (minimale en/of maximale) volume SGR en/of SDR dat voor elk van de komende Winterperiodes aangelegd moet worden. De volgende modaliteiten zijn van toepassing op alle hypotheses in verband met deze parameters. Deze parameters zullen gekend zijn door de kandidaten zoals beschreven in de Procedure voor Aanleg.

De selectie van de ontvangen offertes wordt gemaakt via een economische optimalisering die rekening houdt met zowel de activatie- als de reservatievergoedingen zoals aangeboden in alle offertes die geldig werden ingediend in overeenstemming met de aanbestedingsvoorwaarden en de Procedure voor Aanleg.

Hiervoor wordt er voor elke offerte een *Totale Vergoeding* (TR) berekend. Deze Totale Vergoeding is gebaseerd op een scenario waarbij strategische reserve zou kunnen worden ingeschakeld tijdens de Winterperiode²⁵.

De met elke offerte verbonden vergoeding TR wordt berekend volgens de volgende formule waarvan de parameters op het moment van de indiening van de offertes gekend zijn door de kandidaten:

$$TR = Res_1 + (\#Act_{cold} * A1) + (\#Act_{hot} * A3) + (A2 * Act_{duration})$$

voor de SGR- en SDR-offertes die één Winterperiode dekken,

of

$$= 2 * Res_2 + 2 * [(\#Act_{cold} * A1) + (\#Act_{hot} * A3) + (A2 * Act_{duration})]$$

voor de SGR- of SDR-offertes die twee Winterperiodes dekken, indien van toepassing

$$= 3 * Res_3 + 3 * [(\#Act_{cold} * A1) + (\#Act_{hot} * A3) + (A2 * Act_{duration})]$$

voor de SGR- of SDR-offertes die drie Winterperiodes dekken, indien van toepassing

waarbij:

- **Res_x, (x varieert van 1 tot 3):** jaarlijkse Reservatievergoeding [€] = aangeboden volume [MW] * prijs geboden voor de Eenheidsreservatievergoeding [€/MW/h] voor een offerte die betrekking heeft op x winterperiode(s) * 3623[h].
- **A1:** prijzen geboden voor de vaste vergoedingen van een koude activatie [€] voor de SGR²⁶ en vaste vergoedingen van een activatie voor de SDR²⁷.
- **A2:** prijzen geboden voor de variabele vergoedingen van een activatie van het totale aangeboden volume [€/h] = aangeboden volume [MW] * prijs geboden voor de variabele vergoeding van een activatie [€/MWh] met andere woorden de "Ibid cost" voor een SGR zoals bepaald in §7.2.3 en de vergoeding voor de Effectieve Levering van de SDR zoals bepaald in §7.3.3.
- **A3:** prijs geboden voor de vaste vergoedingen van een warme activatie [€] voor de SGR²⁸ en vaste vergoedingen van een activatie voor de SDR²⁷;
- **#Act_{cold}:** het aantal activiteiten²⁹ in de Winterperiode waarvan het begin niet binnen 24 uur na het einde van een andere activatie

²⁵zoals aangegeven in Sectie 1 "Voorwoord" heeft de Minister van Energie zich geëngageerd tegenover de Europese Commissie om bepaalde wijzigingen door te voeren, onder andere wat betreft het wijzigen van het volume strategische reserves. In dat opzicht, wanneer het volume desgevallend herzien wordt door de Minister, kan dit ook een wijziging van deze parameters (#Acthot, #Actcold, Actduration) impliceren. Een dergelijke wijziging kan gebeuren indien het scenario in het volumerapport, dat aan de basis lag voor de selectie van deze parameters, wijzigt naar aanleiding van de herziening van het volume.

²⁶met andere woorden de vergoedingen van de "Warm-up" periode voor een koude activatie, gedefinieerd in §7.2.3

²⁷met andere woorden de vergoedingen van de "Warm-up" periode, gedefinieerd in §7.3.2

²⁸Met andere woorden de vergoedingen van de "Warm-up" periode voor een warme activatie, gedefinieerd in §7.2.3

²⁹In functie van het scenario "Base case" in hoofdstuk 6.1 van de "Bevoorradingzekerheidsstudie voor België" van november 2017.

plaatsvindt. Voor de aanbestedingsprocedure van 2018 is dit aantal vastgelegd op 1 per Winterperiode

- **#Act_{hot}**: het aantal activaties²⁹ in de Winterperiode waarvan het begin binnen 24 uur na het einde van een andere activatie plaatsvindt. Voor de aanbestedingsprocedure van 2018 is dit aantal vastgelegd op 0 per Winterperiode
- **Act_{duration}**: gecumuleerde duur van de activaties²⁹ in de Winterperiode. Voor de aanbestedingsprocedure van 2018 is dit aantal vastgelegd op 3 voor Winterperiode 2018/19 en 2 voor Winterperiode 2019/20 en 2020/21.

Omdat de Activatievergoeding van een SGR-centrale (zoals bepaald in §7.2.3) gebaseerd is op variabele parameters, moet een representatieve referentie gekozen worden. De overeenkomende waarden voor deze variabele factoren worden bijgevolg in rekening genomen in de bepaling van de Activatievergoeding van een SGR-centrale. Deze referentie zal bekendgemaakt worden en gekend zijn door de kandidaten op het moment van de aanbesteding. Voor de parameters "SFprice" en "CO₂-costs", zal de aangenomen referentie berekend worden door het gemiddelde te nemen van de drie koudste dagen uit de laatste drie Winterperiodes. Voor de parameter "Other External" zal de aangenomen referentie de gemiddelde waarde zijn zoals opgegeven door de kandidaat.

De selectie van de offertes wordt zodanig gemaakt dat het bedrag van de som van de Totale Vergoedingen van de geselecteerde offertes (**ΣTR**) zo laag mogelijk is voor de (alle) Winterperiode(s) waarop de instructie van de Minister betrekking heeft en waarvoor de volgende voorwaarden in acht worden genomen:

- 1) het geselecteerde volume voor de strategische reserve (SGR en SDR) voor een bepaalde Winterperiode dekt minstens het volume dat door de Minister voor deze periode is bepaald. Als het totale aangeboden volume kleiner is dan het volume dat door de Minister is bepaald, is het gecontracteerde volume gelijk aan het totale aangeboden volume.
- 2) het geselecteerde volume voor de strategische reserve SGR, respectievelijk SDR dekt, voor een bepaalde Winterperiode, minstens het minimale volume dat door de Minister **voor deze Winterperiode** aan SGR/resp. SDR is bepaald. Als **voor deze Winterperiode** het totale aangeboden volume SGR/resp. SDR kleiner is dan het minimale volume dat door de Minister is bepaald voor SGR/resp. SDR, is het geselecteerde volume SGR/resp. SDR gelijk aan het totale aangeboden volume SGR/SDR.
- 3) **in voorkomend geval en indien dit voldoet aan voorwaarde 1 en voorwaarde 2:** het geselecteerde volume voor de strategische reserve SGR, respectievelijk SDR dekt, voor een bepaalde Winterperiode, ten hoogste het maximale volume aan SGR/resp. SDR dat door de Minister voor deze Winterperiode is bepaald. Indien het maximum bepaald door de Minister niet toelaat te voldoen aan voorwaarde 1 of 2, kan dit maximum overschreden worden aan de minimale kost noodzakelijk om te voldoen aan voorwaarden 1 en 2.

en hierbij worden in rekening genomen:

- de reserveringsvoorwaarden met betrekking tot alle ontvangen offertes³⁰,
- de resultaten van de certificeringsprocedure,
- een equivalentiefactor (« EF ») die wordt toegepast, voorafgaand aan de optimalisatie zoals hoger beschreven, op het volume van elke SDR-offerte

³⁰Bijvoorbeeld het feit of ze al dan niet deelbaar zijn en of ze onderling gecombineerd kunnen worden dan wel elkaar wederzijds uitsluiten...

op basis van haar positie in een economische merit order van de ontvangsten SDR-offertes.

Hiervoor worden de SDR-offertes die dezelfde Winterperiode(s) dekken eerst gerangschikt volgens stijgende prijs (op basis van hun totale Eenheidsvergoeding (UTR)).

Een equivalentiefactor is voorzien voor elke schijf van gecumuleerd SDR-volume. Een offerte waarvan de positie in de rangschikking zich in een bepaalde schijf bevindt, zal de overeenstemmende equivalentiefactor van die schijf toegewezen krijgen. Op die manier, wordt de eerste equivalentiefactor (de hoogste) toegewezen aan de offertes met de laagste prijs (overeenstemmend met de eerste schijf) en vervolgens volgens de tabel hieronder:

Tabel 2: Equivalentiefactor toegepast op de SDR-offertes

Positie van de offerte (Pofferte) ten opzichte van het totale aangeboden SDR volume, gerangschikt op stijgende prijs	Equivalentiefactor ³¹
Pofferte ≤ 200MW	1.00
200 MW < Pofferte ≤ 400MW	0.94
400 MW < Pofferte ≤ 600 MW	0.89
600 MW < Pofferte	0.83

Er worden cijfervoorbeelden in de bijlage 1 gegeven om het principe van de equivalentiefactor en de wijze waarop deze factor aan de verschillende SDR-offertes wordt toegekend te illustreren.

De "equivalentiefactor" is een weging die wordt toegepast op de volumes van de SDR-offertes die van nature gekenmerkt worden door het feit dat ze beperkingen inhouden voor de activiteiten, (beschreven in §6.3.3) die het noodzakelijk maken om een volume te contracteren dat groter is dan het volume dat door de Minister is bepaald om de vereisten met betrekking tot de LOLE te bereiken zoals beschreven in artikel 7bis §1,3° van de Elektriciteitswet.

De equivalentiefactor maakt het mogelijk om bij de selectie rekening te houden met deze beperkingen en om het "equivalente volume" van elke SDR-offerte te berekenen zodat die op hetzelfde vergelijkingsniveau kunnen concurreren met de SGR-offertes.

1 MW SDR wordt dus beschouwd als equivalent aan 1MW*EF strategische reserve.

Na deze gunningsprocedure en in overeenstemming met de modaliteiten van de instructie van de Minister over het aan te leggen volume Strategische Reserve:

- zullen de geselecteerde SGR-offertes voor 1, 2 of 3 jaar gecontracteerd worden voor de totale contractperiode die loopt van 1 november 2018 tot 31 oktober 2019, respectievelijk 2020 of 2021;

³¹In functie van het scenario "Results for the sensitivity for reduced nuclear availability with Drogenbos in OCGT operating mode" in hoofdstuk 6.2.2 van de "Bevoorradingzekerheidsstudie voor België" van november 2017. Zoals aangegeven in Sectie 1 "Voorwoord" heeft de Minister van Energie zich geëngageerd tegenover de Europese Commissie om bepaalde wijzigingen door te voeren, onder andere wat betreft het wijzigen van het volume strategische reserves. In dat opzicht, wanneer het volume desgevallend herzien wordt door de Minister op een manier dat dit volume hoger is dan het volume vooropgesteld in het scenario dat aan de basis lag voor de berekening van de equivalentiefactor, kan er ook een herberekening van deze equivalentiefactor gebeuren.



- zullen de geselecteerde SDR-offertes voor 1, 2 of 3 Winterperiodes gecontracteerd worden voor de totale contractperiode die loopt van 1 november tot 31 maart van de betreffende Winterperiodes.

Belangrijke opmerking: De eventuele gunning van een SGR/SDR contract voor de geselecteerde offertes, zal plaatsvinden na het advies van de CREG over het al dan niet manifest onredelijk zijn van de offertes. Indien het advies van de CREG luidt dat er offertes manifest onredelijk zijn, dan kunnen na een Koninklijk Besluit prijzen en volumes opgelegd worden in overeenstemming met Artikel 7sexies van de Elektriciteitswet.

7 Activatie van strategisch reservevermogen

7.1 Algemeen

In dit gedeelte van het document worden de regels vastgelegd die toegepast worden bij de activatie van de strategische reserve. Zoals eerder vermeld beogen deze regels de verstoring van de werking van de geïnterconnecteerde elektriciteitsmarkt en de balancingmarkt door de activatie van strategische reserve tot een minimum te beperken.

In deze paragraaf komen in het bijzonder aan bod:

- de kenmerken, de vergoeding en de controle van een activatie van SGR of SDR;
- de procedure voor het bepalen van de behoefte aan (volgens een economische of technische indicator) en de activatie van strategische reserve;
- de op basis van technisch-economische criteria vastgelegde volgorde waarin de verschillende beschikbare volumes van strategische reserve worden geactiveerd;
- de impact die een activatie van de strategische reserve heeft op de indicatoren m.b.t. de toestand van de Belgische regelzone en op de onevenwichtstarieven.

7.2 Activatie van de strategische reserve SGR

7.2.1 Nominaties

De spelers bij wie SGR-vermogen voor één of meerdere SGR-centrales gecontracteerd werd, moeten op dag D-1 aan ELIA productieprogramma's voorleggen met vermelding van het voor activatie beschikbaar volume voor elk van de eenheden. Dit beschikbaar volume moet ten minste gelijk zijn aan het gecontracteerde volume van elke SGR-Centrale die bij de activatie betrokken is, alsook van de daaraan verbonden Activatievergoeding berekend op basis van de formules beschreven in §7.2.3.

Het gecontracteerd strategisch reservevermogen wordt alleen opwaarts geactiveerd, met andere woorden enkel een verhoging van de geproduceerde energie is mogelijk.

De programma's hebben betrekking op een kwartier en op een SGR-centrale en bevatten in hoofdzaak:

- de status van beschikbaarheid van de SGR-centrale;
- het productieprogramma van de SGR-centrale als deze niet geactiveerd is (standaard 0 MW) voor elk kwartier van dag D;
- het maximale vermogen dat voor de betrokken SGR-centrale kan worden bereikt voor elk kwartier (Beschikbare Pmax).

Het maximale volume dat kan worden geactiveerd, is dus het verschil tussen het Beschikbare Pmax en het programma.

De activatie en de vergoeding gebeuren per SGR-Centrale en zijn gebaseerd op de kwatuurmetingen waarover ELIA beschikt voor het Toegangspunt van de SGR-centrale.

7.2.2 Kenmerken van een activatie

De SGR-Centrales zijn overeenkomstig artikel 7quinquies §2, 2° tot 4° centrales "buiten de markt". Ze liggen dus stil maar staan klaar om op elk moment opgestart te worden tijdens de Winterperiode waarvoor ze gecontracteerd werden. Een SGR-activatie bestaat uit de volgende fases; ze wordt als volledig beschouwd als de 3 fases werden uitgevoerd:

1. De "Warm-up" periode: eerste voorbereidingsfase van de verschillende onderdelen van de SGR-centrale die nodig is voor de opstart en de eigenlijke injectie van energie.

Tijdens deze fase is er, per definitie, a priori geen injectie van elektrische energie. Er worden echter uitzonderingen toegestaan als een zogenaamde "residuele" injectie technisch noodzakelijk is voor de opstart van de SGR-centrale, bijvoorbeeld voor het voorverwarmen van de turbines. Deze injectie mag niet hoger zijn dan $x\%$ van de waarde $P_{max Ref}$. De waarde x moet in het SGR-contract worden vastgelegd. Ze is standaard vastgelegd op 0. Elke aanvraag om een waarde x van meer dan 0 vast te leggen, moet technisch gerechtvaardigd zijn en door de SGR-leverancier behoorlijk worden gemotiveerd.

De maximale duur van deze periode is eveneens contractueel vastgelegd op y uur op basis van de technische kenmerken van de SGR-centrale. De waarde van y moet kleiner zijn dan of gelijk zijn aan 5 uren. Er worden echter uitzonderingen toegestaan als ze technisch noodzakelijk zijn door de technische kenmerken van de SGR-Centrale. Elke aanvraag om een waarde y van meer dan 5 vast te leggen, moet gerechtvaardigd zijn en door de SGR-leverancier behoorlijk worden gemotiveerd.

Tijdens deze periode kan ELIA de activatie van de SGR-centrale zonder vooropzeg annuleren. Aan het einde van deze periode bevestigt ELIA aan de SGR-leverancier:

- of hij kan overgaan tot de volgende fase van de activatie van de SGR-Centrale (Ramp-up),
- of hij de "Warm-up" periode van de SGR-Centrale moet verlengen³²,
- of de opstart moet worden geannuleerd en de activatie moet worden beëindigd.

2. De "Ramp-up" periode: tweede fase van de opstart waarin het vermogen dat door de SGR-centrale is geïnjecteerd geleidelijk stijgt tot het stabiliseert op $P_{min_Available}$.

De maximale duur van deze periode is eveneens contractueel vastgelegd op z uur op basis van de technische kenmerken van de SGR-Centrale. De waarde van z moet kleiner zijn dan of gelijk zijn aan 1.5 uur. Er worden echter uitzonderingen toegestaan als ze technisch noodzakelijk zijn door de technische kenmerken van de SGR-centrale. Elke aanvraag van de SGR-leverancier om een waarde z van meer dan 1.5 uur vast te leggen, moet technisch gerechtvaardigd zijn en door de SGR-leverancier behoorlijk worden gemotiveerd.

3. De periode van de "Effectieve Levering" die begint op het moment waarop de SGR-centrale wordt geacht $P_{min_Available}$ te hebben bereikt (rekening houdend met de kenmerkende termijnen van deze SGR-centrale voor de vorige

³²Voor zover dit technisch mogelijk is voor de SGR-centrale.

fases) en eindigt op het moment dat door ELIA wordt aangegeven als het einde van de activatie. Tijdens deze periode moet de SGR-centrale in staat zijn om te variëren tussen zijn Pmin Available en zijn Pmax Available in een tijd **T** van maximum 30 minuten. Uitzonderingen die het maximum van **T** contractueel vastleggen op meer dan 30 minuten, zijn toegestaan als ze behoorlijk worden gemotiveerd en technisch zijn gerechtvaardigd.

De minimale duur van de fase van de Effectieve Levering van een activatie is contractueel vastgelegd op 1 uur.

Opmerkingen:

- de gecumuleerde totale duur van de noodzakelijke fases om het set-point van ELIA te bereiken, mag niet meer zijn dan 12 uren ($y+z+T \leq 12$ uren).
- een SGR-centrale zal standaard beschouwd worden in staat te zijn om twee opeenvolgende opstarts uit te voeren zonder een minimum tijdsperiode (minimum down time period) tussen het einde van een Effectieve Levering en het begin van de volgende Effectieve Levering. Uitzonderingen zijn toegestaan indien technisch noodzakelijk omwille van de technische karakteristieken van de SGR-centrale. Elke aanvraag voor een 'minimum down time period' waarde hoger dan 0 moet gerechtvaardigd zijn en behoorlijk gemotiveerd worden door de SGR-leverancier. De 'minimum down time period' mag in geen enkel geval meer zijn dan 12 uur.

ELIA behoudt zich het recht de waarden x , y , z , T en de 'minimum down time period' hierboven in vraag te stellen en contractueel te verminderen (na besprekingen met de SGR-leverancier), als op basis van vorige opstarts of bij tests blijkt dat de SGR-centrale sneller of met een kleinere residuele injectie kan opstarten.

Bovendien kan de parameter voor de Warm-Up periode worden vastgelegd op verschillende waarden naargelang de activatie uit een "koude opstart" of een "warme opstart" bestaat. Men spreekt dan van een "koude Warm-Up" en een "warme Warm-Up".

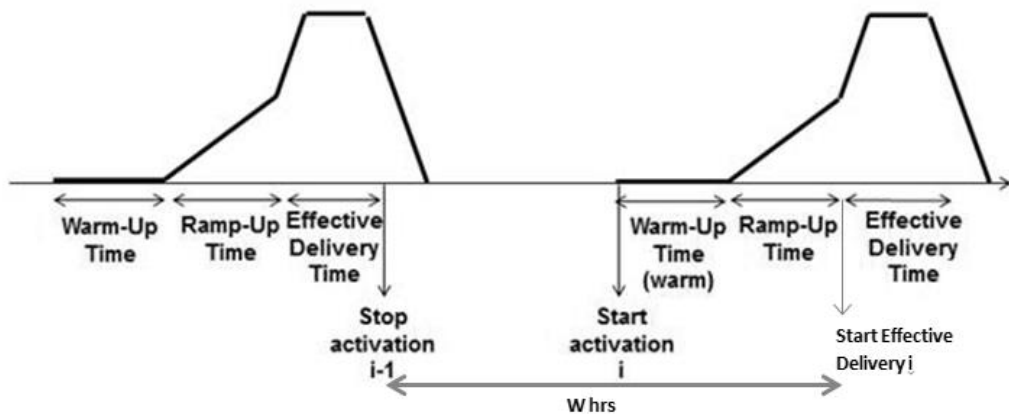
Een opstart wordt beschouwd te hebben plaatsgevonden in warme omstandigheden als het begin van de Effectieve Levering minder dan W uren na het einde van de laatste activatie^{33,34} van de SGR-centrale, die de betreffende opstart voorafging, plaatsvond. W is hierbij gelijk aan 24 uur + de nodige tijd voor de Warm-up in warme omstandigheden en de Ramp-up³⁵; de opstart wordt beschouwd te hebben plaatsgevonden in koude omstandigheden in het tegenovergestelde geval.

Tijdens de procedure voor de identificatie en de inschakeling van de strategische reserve houdt ELIA rekening met deze verschillende fasen, zoals beschreven in §7.4.3.

³³Die minstens de ramp-up fase bereikt heeft.

³⁴Met inbegrip van testactivatie.

³⁵Met andere woorden, de activatie wordt beschouwd te hebben plaatsgevonden in warme omstandigheden als de tijd tussen het einde van activatie $i-1$ ("stop activation $i-1$ ") en het begin van activatie i ("start activation i ") zoals hieronder geïllustreerd korter dan of gelijk aan 24 uur is.



7.2.3 Vergoeding

De Activatievergoeding is van het type "cost-reflective" om de kosten te dekken die elke activatie inhoudt voor een SGR-leverancier.

De vergoeding wordt bepaald door een contractueel vastgelegde formule op basis van variabele parameters zoals de brandstofkosten en de vaste opstartkosten, zodat de SGR-leverancier kosten gedekt worden om op vraag van ELIA energie te leveren.

Om rekening te houden met de verschillende fases van een activatie bestaat de vergoeding uit de volgende 3 termen:

1. "Warm-up" vergoeding [€] = $FC + S_{start} * SF_{price}$ waarbij:
 - FC = vaste kosten [€] noodzakelijk bij elke opstart die kunnen verschillen naargelang de opstartomstandigheden ("koud" of "warm");
 - S_{start} = het volume brandstof nodig tijdens de "Warm-up" periode [G];
 - SF_{price} = de verwachte gepubliceerde marktprijs van de brandstof die wordt beschreven in bijlage 3, zoals overgenomen uit het CIPU-contract [€/GJ].
2. Vergoeding voor elke MWh die geïnjecteerd zou moeten zijn³⁶ vanaf de "Ramp-up" fase tot aan het einde van de injectie:

$$\text{Variable Activatieprijs} = \text{I-bid cost [€/MWh]} = \{1.1 * (\text{FuelCost} + \text{BHK}) + \text{External} + \text{ExtraROM}\}$$

- FuelCost staat voor de brandstofkosten van de SGR-centrale waarop de offerte betrekking heeft. Deze parameter wordt bepaald op basis van het specifieke verbruik van het type SGR-centrale in kwestie en van de verwachte gepubliceerde marktprijs van de brandstof die deze SGR-centrale gebruikt (SF_{price} die wordt beschreven in bijlage 3, zoals overgenomen uit het CIPU-contract).
- External staat voor het geheel van de externe productiekosten voor dit type SGR-centrale die rechtstreeks voortvloeien uit de activatie. Het bestaat enerzijds uit de kosten verbonden aan de uitstoot van

³⁶Zoals berekend door ELIA op basis van de technische kenmerken evenals de opstarttijden van de SGR-centrale beschreven in het SGR-contract.

CO₂ ("CO₂ costs") en anderzijds uit kosten ("Other External"), bijvoorbeeld en indien toepasselijk voor het gebruik van het gas- en elektriciteitsnetwerk. Deze kosten moeten redelijk en aantoonbaar zijn.

- ❑ Voor de "CO₂ costs" wordt de referentie gebruikt die wordt beschreven in bijlage 3, zoals overgenomen uit het CIPU-contract;
 - ❑ voor "Other External" wordt aan de SGR-kandidaten gevraagd om in hun offerte(s) de kosten in €/MWh te bezorgen als gevolg van een activatie van de SGR-centrale voor deze post.
- ExtraROM staat voor de operationele en onderhoudskosten. Deze kosten worden standaard vastgelegd op €2/MWh;
 - BHK vertegenwoordigt de beheerskosten. Deze parameter wordt standaard vastgelegd op 5% van de FuelCost.
3. Bijkomende kosten voor elke mogelijke verlenging na het einde van de "Warm-up" vergoeding:

Prolongation costs [€/uur] = Sprolong * SFprice waarbij:

- Sprolong = het volume brandstof nodig voor elk uur verlenging van de "Warm-up" [GJ];
- SFprice= de verwachte gepubliceerde marktprijs van de brandstof die wordt beschreven in bijlage 3, zoals overgenomen uit het CIPU-contract [€/GJ].

De effectieve weerspiegeling van deze waarden in de offerte van de SGR-kandidaat kan gecontroleerd worden door de CREG in het kader van haar advies met betrekking tot de redelijkheid van de offertes in overeenstemming met Artikel 7sexies §3 van de Elektriciteitswet.

ELIA zal controleren of deze formules gerespecteerd worden in de dagelijks door de SGR-leverancier genomineerde prijzen voor de gecontracteerde centrales.

7.2.4 Controle en penaliteit

Voor elke activatie ongeacht of het gaat om een reële activatie of testactivatie berekent ELIA het verschil per kwartier tussen de energie die geïnjecteerd zou moeten zijn (SGR_{Req}) en de energie die effectief geïnjecteerd werd (SGR_{Sup}).

Tijdens de "Ramp-up" fase zal een correctie van de *Activatievergoeding voor elke MWh die geacht wordt geïnjecteerd te zijn*³⁷ worden toegepast voor elke ontbrekende MWh, rekening houdend met een tolerantie op de energie die geïnjecteerd zou moeten zijn. Deze tolerantie bedraagt 1% van de Pmax Ref met een minimum van 0.5 MW³⁸.

Tijdens de fase van de Effectieve Levering zal een penaliteit worden toegepast voor elke ontbrekende en overtollige MWh, ter hoogte van het dubbele van de Activatievergoeding, rekening houdend met het toepassen van een tolerantieband, die samenhangt met de regelingsnauwkeurigheid, rond de energie die door de

³⁷Zoals beschreven in punt 2 van §7.2.3.

³⁸Met andere woorden, als $SGR_{sup} < SGR_{req}$ -Tolerantie, zal de Activatievergoeding voor elke MWh die geacht wordt geïnjecteerd te zijn worden verminderd met $Ibid\ cost * (SGR_{Req} - SGR_{Sup})$ met Tolerantie [MW] = max (0.5; 1% Pmax_Ref).

SGR-centrale geïnjecteerd zou moeten zijn. Deze tolerantie bedraagt 1% van de Pmax Ref met een minimum van 0.5 MW³⁹.

In geval de opstart niet lukt binnen de contractueel bepaalde termijnen, met andere woorden, als de SGR-centrale het niveau van zijn beschikbare Pmin niet heeft bereikt binnen de contractuele termijnen na bevestiging door ELIA om over te gaan naar de Ramp-up, zal een forfaitaire penaliteit gelijk aan 3 dagen *Reservatievergoeding* toegepast worden. Indien de opstart niet met succes plaatsvindt binnen de contractueel bepaalde termijn zal de centrale daarenboven worden beschouwd als onbeschikbaar totdat de SGR-leverancier, met behulp van tests, kan bewijzen dat hij binnen deze termijnen kan opstarten.

In geval dat tijdens "Effective Delivery" de beschikbare Pmax, of ieder ander door ELIA gevraagde waarde tussen beschikbare Pmin en de beschikbare Pmax niet binnen de contractueel bepaalde periode bereikt kan worden (rekening houdend met een tolerantie van 1% van de Pmax ref met een minimum van 0.5 MW), zal een forfaitaire penaliteit gelijk aan 3 dagen *Reservatievergoeding* toegepast worden. Bovendien zal het niet-beschikbare volume (verschil tussen de gecontracteerde Pmax en het binnen de contractueel bepaalde periode bereikte vermogen) worden beschouwd als onbeschikbaar, totdat de SGR-leverancier, met behulp van tests, kan bewijzen dat hij binnen deze termijnen het gevraagde vermogen kan leveren.

Omdat deze SGR-centrales per definitie buiten de markt geplaatst zijn, zal elk volume energie dat geïnjecteerd wordt aan het toegangspunt van een SGR-centrale tijdens⁴⁰ of buiten de activatieperiodes bovendien geneutraliseerd worden en niet meegerekend worden in de afrekening van de evenwichtspositie van de ARP tot wiens perimeter de SGR-centrale behoort.

Voor alle energie die buiten een activatie op hetzelfde toegangspunt als dat van een SGR-centrale afgenomen wordt zal echter de normale berekeningsprocedure worden toegepast zoals voorzien binnen de toegangs- en evenwichtspereimeters bepaald in het toegangs- en ARP-contract.

Het totale bedrag aan reserveringspenaliteiten (beschreven in §6.2.5) en activatiepenaliteiten (hierboven beschreven) toegepast op een SGR-leverancier is onderworpen aan een bovengrens die verzekert dat de totale kosten van de penaliteiten per Winterperiode de totale *Reservatievergoeding* voor deze Winterperiode niet overschrijden, en dit zonder afbreuk te doen aan enige aansprakelijkheid vanwege de SGR-leverancier voor het niet nakomen van zijn verplichtingen en zonder afbreuk aan het nakomen van de verplichtingen zelfs nadat deze bovengrens is bereikt.

7.3 Activatie van strategisch reservevermogen SDR

In dit deel van het document worden de voornaamste kenmerken van de strategische SDR reserve beschreven met betrekking tot de voorwaarden, beperkingen en selecties.

De activatie van de offerte gebeurt altijd voor het volledige afschakelbare volume van een SDR-eenheid (het principe "all or nothing"). Wanneer de SDR-leverancier een aanvraag tot activatie ontvangt, moet hij het verbruik van zijn portfolio verminderen met het volledige afschakelbare volume (Vermogen dat afgeschakeld moet worden SDR_{REQ}) gedurende een contractueel vastgelegde periode.

³⁹De penaliteit wordt dus berekend op basis van het volgende principe: $2 * \text{Ibid cost} * \{\max[0 ; \text{SGRReq-Tolerantie} - \text{SGRSup}] + \max[0 ; \text{SGRSup} - \text{SGRReq} + \text{Tolerantie}]\}$ met Tolerantie [MW] = $\max(0.5; 1\%P_{\text{max Ref}})$.

⁴⁰Met inbegrip van tests tijdens de contractuele periode.

7.3.1 Baseline en Afschakelbaar Vermogen

De Baseline van de SDR-eenheid 'Baseline_{SDRUnit}' is de som van de individuele Baselines 'Baseline_i' van alle Leveringspunten i die deze SDR-eenheid vormen.

Voor elk type Leveringspunt wordt de Baseline berekend op basis van de historische verbruiksgegevens van dit Leveringspunt volgens de hieronder beschreven methode X van Y.

Voor een activatie die plaatsvindt gedurende een bepaalde periode D^{41} van dag A.

1. Bepalen van de "standaarddagen". Deze fase bestaat erin X dagen in het verleden te zoeken waarop de kwartuurmetingen voor de afname van het Leveringspunt worden gebruikt om de Baseline_i te berekenen.

Die X dagen worden gekozen uit de Y laatste representatieve dagen⁴² van dezelfde categorie als dag A (dit wil zeggen, ofwel categorie 1: werkdag ofwel categorie 2: weekend of feestdag, ofwel categorie 3: maandag of eerste werkdag die volgt op een feestdag⁴³). Ze komen overeen met de X dagen (van de hierboven beschreven Y dagen)⁴⁴ waarop het gemiddelde van het actieve vermogensverbruik over de periode D_{max} het hoogst is, waarbij D_{max} ⁴⁵ overeenkomt met de maximale activatieperiode met een duur van 4 uur of 12 uur indien het respectievelijk een SDR 4 contract of SDR 12 contract betreft en die begint op hetzelfde kwartier.

2. Berekenen van het profiel van de Baseline. Deze fase bestaat erin voor elk kwartier van de periode D de waarde van de Baseline te berekenen: deze waarde komt overeen met het gemiddelde van de X waarden van de afname van het Leveringspunt i gemeten tijdens datzelfde kwartier in de loop van de X representatieve dagen.

3. Aanpassen van het niveau van de Baseline. Deze laatste fase bestaat erin het in punt 2 hierboven verkregen kwartierprofiel aan te passen in functie van de afname van het Leveringspunt i tijdens de 3 uren die voorafgaan aan de Notificatie⁴⁶ van de activatie. De aanpassing gebeurt door aan elke berekende kwartierwaarde een (positieve of negatieve) "correctiewaarde" toe te voegen. Deze wordt verkregen door het verschil te maken tussen de gemiddelde waarde van de afname van het Leveringspunt i tijdens de 3 uren die voorafgaan aan de Notificatie en de gemiddelde waarde van de afname op het Leveringspunt i gedurende de overeenkomstige uren van de X standaarddagen.

7.3.2 Kenmerken van een activatie

Naar analogie met de SGR en om rekening te houden met de voorbereidingstijd die nodig is om het verbruik van afnames te reduceren wordt een activatie ook

⁴¹D komt overeen met de periode van Effectieve Levering die loopt van het kwartier [uu:mm] tot het kwartier [uu:mm +D]

⁴²Een niet-representatieve dag is een dag waarin de afname van de SDR-eenheid werd beïnvloed door een onverwachte en/of ongewone afname zoals beschreven in het SDR-contract.

⁴³Categorie 3 is optioneel, i.e. wanneer de SDR-leverancier niet expliciet kiest om rekening te houden met categorie 3, zal dag A enkel behandeld worden als een dag van categorie 1 dan wel categorie 2.

⁴⁴Voor categorie 1 wordt X bepaald op 4 dagen en Y op 5 dagen. Voor categorie 2 en categorie 3 wordt X bepaald op 2 dagen en Y op 3 dagen.

⁴⁵ D_{max} loopt van het kwartier [uu:mm] tot het kwartier [uu+4:mm] in het geval van SDR 4 of [uu+12:mm] in het geval van SDR 12

⁴⁶Zoals bepaald in punt 1 van §7.4.3.

gekenmerkt door verschillende fases die hieronder worden beschreven. De activatie wordt als volledig beschouwd als alle fases zijn uitgevoerd:

- De "Warm-up" periode: eerste fase van de voorbereiding op de eigenlijke Vraagreductie. De maximale duur van deze periode hangt af van de kenmerken van de SDR-eenheid en is vastgelegd in het SDR-contract met een maximum van 5 uren. Tijdens deze periode kan ELIA zonder vooropzeg de Vraagreductie annuleren. Op het einde van deze periode bevestigt ELIA aan de SDR-leverancier of de Vraagreductie mag beginnen, de "Warm-up" periode verlengd moet worden of de Vraagreductie geannuleerd moet worden.
- De "Ramp-down" periode: tweede fase waarin het globale verbruik van de SDR-Afnamepunt(en) daalt:
 - tot SL_{SDR} bereikt wordt in het geval van DROP TO;
 - tot een volume gelijk aan SDR_REQ in het geval van DROP BY.

De maximale duur van deze fase wordt eveneens contractueel vastgelegd met een maximum op 1.5 uur.

- De "Effectieve levering" is de periode die begint op het moment waarop het totale verbruik van het (de) Leveringspunt(en) geacht wordt⁴⁷ SL_{SDR} bereikt te hebben (in het geval van DROP TO) / een volume gelijk aan SDR_REQ afgeschakeld te hebben (in het geval van DROP BY) en eindigt op het moment waarop ELIA vraagt om de activatie te stoppen. Zoals vermeld in §6.3.3 is de maximale duur van de fase Effectieve levering van een activatie contractueel vastgelegd op 4 of 12 uren en de minimale duur is vastgelegd op 1 uur.

7.3.3 Vergoeding

De vergoeding is gebaseerd op de prijzen die zijn vastgelegd in het SDR contract na de gunningsprocedure. Zoals de vergoeding voor SGR is deze samengesteld uit meerdere termen die verbonden zijn aan de verschillende fases van een activatie:

1. Een forfaitaire vergoeding [€] vanaf de eerste notificatie voor activatie van ELIA (wat overeenkomt met het begin van de "Warm-up" periode).
2. Een forfaitaire vergoeding [€/uur] voor verlenging van de "Warm-up" periode.
3. Tijdens de periode van Effectieve levering van SDR, wordt het effectief gereduceerde volume vergoed tegen de vastgelegde activatieprijs in [€/MWh]. Het effectief gereduceerde volume (SDR_{Sup}) wordt gedefinieerd als de vermindering van de afname ten opzichte van de Baseline gedurende de periode van Effectieve Levering en voor zover deze vermindering van afname de SL_{SDR} in het geval van SDR DROP TO niet overschrijdt of niet hoger is dan de waarde R_{ref} in het geval van SDR DROP BY.

Om de vermindering van de afname ten opzichte van de Baseline te berekenen wordt er voor elk van de Leveringspunten die Toegangspunten zijn op het Distributienet of die achter Toegangspunten op het Distributienet liggen rekening gehouden met

⁴⁷Dit kwartier wordt bepaald door ELIA wanneer het een beroep doet op de SDR-leverancier, waarbij rekening wordt gehouden met de SDR-eenheidsgebonden duur van de voorgaande fases.

de contractuele voorwaarden met betrekking tot het maximaal activeerbaar volume op een bepaald Leveringspunt zoals bepaald in het contract tussen de betrokken Distributienetbeheerder en de SDR-leverancier voor elk Leveringspunt dat een toegangspunt is op het Distributienet.

7.3.4 Controle en penaliteit

De controle op de activatie bestaat uit de volgende elementen:

1. Vergelijking per kwartier van het volume dat effectief gereduceerd wordt en het volume dat zou moeten gereduceerd zijn tijdens de periode van Effectieve Levering (of het vermogen dat SDR_{REQ} moet zijn zoals beschreven in §7.3.2).

Indien het effectief afgeschakelde volume kleiner is dan het afschakelbare volume wordt een penaliteit bepaald. Deze penaliteit is proportioneel met de verhouding tussen het volume dat niet is afgeschakeld en het vermogen dat afgeschakeld had moeten worden⁴⁸.

Een tolerantie van 1% ten opzichte van de waarde $R_{ref} + SL_{SDR}$ voor SDR DROP TO en $R_{ref} + UM_{SDR}$ voor SDR DROP BY zal toegepast worden op deze penaliteit.

2. Controleren dat de volledige afschakeling wel degelijk gebeurt is binnen de contractuele termijnen, i.e. binnen de Ramp-down periode.

Wanneer de volledige afschakeling meer tijd in beslag neemt dan de "Ramp-down" periode zal een forfaitaire penaliteit gelijk aan 3 dagen Reservatiesvergoeding toegepast worden:

$$3 * 24u * \text{reserveringsprijs [€/MW/h]} * R_{ref}$$

Deze tweede penaliteit is cumulatief met de voorgaande penaliteit.

Bovendien zullen volgende penaliteiten van toepassing zijn:

- na 3 opeenvolgende activaties waarvoor één van de twee hierboven beschreven activatiepenaliteiten werd toegepast, zal de SDR-eenheid (of een deel van haar leveringspunten) uitgesloten worden van deelname aan een volgende aanbesteding en zal het vermogen voor de beschikbaarheidscontrole verminderd worden tot het vermogen dat de SDR-eenheid heeft kunnen afschakelen totdat de leverancier heeft aangetoond dat hij opnieuw in staat is om de dienst te verlenen volgens de contractuele modaliteiten.
- vanaf de eerste activatie waarbij het totale afgeschakelde volume kleiner is dan 10% van het vermogen dat afgeschakeld moet worden, zal de SDR-eenheid uitgesloten worden van deelname aan een volgende aanbesteding en zal de Reservatievergoeding geannuleerd worden en dit tot het einde van de Winterperiode waarop het contract betrekking heeft.
- Hetzelfde geldt als aan het einde van de Winterperiode waarop het SDR-contract betrekking heeft blijkt dat minstens 30% van de uitgevoerde activaties een activatiepenaliteit kreeg. ELIA behoudt zich dan het recht voor om de SDR-eenheid uit te sluiten voor de eventuele volgende aanbesteding.

⁴⁸De penaliteit is dus gebaseerd op het principe van de volgende formule $2 * \text{activatieprijs [€/MWh]} * \min(1, \frac{SDR_{REQ} - SDR_{Sup}}{SDR_{REQ}}) * SDR_{REQ}$

Het totale bedrag aan penaltiteiten zoals hierboven beschreven dat wordt toegepast op een SDR-eenheid is onderworpen aan een bovengrens op basis van de Winterperiode, die verzekert dat de totale som van de penaltiteiten de totale waarde van de reservatievergoeding per Winterperiode niet overschrijden, en dit zonder afbreuk te doen aan enige aansprakelijkheid vanwege de SDR-leverancier voor het niet nakomen van zijn verplichtingen en zonder afbreuk aan de uitvoering van de verplichtingen zelfs nadat deze bovengrens bereikt is.

Het ARP-contract bepaalt de specifieke modaliteiten voor het in rekening brengen van het effect van een activatie van een SDR-eenheid op de perimeter van de ARP('s) overeenkomend met de toegangspunten die⁴⁹ aan deze SDR-eenheid zijn gelinkt, volgens de volgende principes:

- voor de Leveringspunten die Toegangspunten van het ELIA-net zijn, wordt het effect van de activatie vervangen door de Baseline tijdens de Ramp-downperiode en tot het einde van de periode van Effectieve Levering;
- voor de andere 4 types Leveringspunten wordt de perimeter van de ARP niet gecorrigeerd.

Voor redenen van duidelijkheid, gaan de precieze modaliteiten van het ARP-contract voor op deze modaliteiten.

7.4 Operationele procedure vanaf de vaststelling van het risico op Structureel Tekort tot aan de activatie van de strategische reserve

Dit deel van het document bevat de werkingsregels met betrekking tot de operationele procedure voor inschakeling van de strategische reserve in geval van een Structureel Tekort. Om alle verwarring te vermijden, zijn vanaf dit punt in het voorliggend document de bepalingen van deze regels van toepassing op alle gecontracteerde SR-eenheden.

De strategische reserve wordt aangewend om de behoeften van de Belgische regelzone te dekken wanneer de bevoorradingszekerheid van de elektriciteit van deze zone in het gedrang gebracht wordt.

Ze wordt geactiveerd wanneer er op korte termijn een niet verwaarloosbaar risico op "Structureel Zonetekort" wordt vastgesteld teneinde te voorkomen dat netgebruikers gedwongen moeten afgeschakeld worden door de inwerkingtreding van het afschakelplan en teneinde het volume van de balancingreserves beschikbaar te houden voor de belangrijkste functie daarvan⁵⁰.

Het risico op een Structureel Tekort in de Belgische regelzone kan op twee manieren vastgesteld worden:

- Via de activatie van een alarm op basis van een economische indicator. We spreken dan van activatie door een "Economic Trigger".
- Via de activatie van een alarm op basis van technische indicatoren. We spreken dan van activatie door een "Technical Trigger".

⁴⁹ De toegangspunten gelinkt aan een SDR-eenheid zijn de Leveringspunten (als die laatste Toegangspunten van het ELIA- of het Distributienet zijn) of de Toegangspunten van het ELIA-net voorafgaand aan de Leveringspunten.

⁵⁰Het compenseren van een plots residueel onevenwicht in de zone dat voornamelijk voortvloeit uit voorspellingsfouten van de belasting of de hernieuwbare productie van de ARP's en/of de plotse en accidentele uitschakeling van installaties in hun portfolio.

7.4.1 Detectie van het risico op een Structureel Tekort via een Economic Trigger

Elke NEMO kan vrijwillig een Strategisch Reserve Marktsegment (SRM) inrichten, i.e. een marktsegment waarin een volume aan Strategische Reserve (SR volume) aangeboden kan worden, mits deze aan de algemene opgelegde bepalingen van ELIA voldoet. Deze worden bilateraal contractueel vastgelegd tussen de betreffende NEMO en ELIA. Een lijst met de NEMOs met een dergelijk contract wordt gepubliceerd op de website van ELIA⁵¹.

- De NEMO verbindt zich ertoe om na matching van de Eenvormige Day-aheadkoppeling bij een Clearingprijs die gelijk is aan de maximale Clearingprijs, zoals bepaald in Artikel 41 van Verordening 2015/1222, het totale volume van niet Gematchte Kooporders⁵² die zijn geplaatst aan een prijs die gelijk is aan de Maximale Clearingprijs te communiceren aan ELIA.
- Wanneer ELIA een volume van niet Gematchte Kooporders verkrijgt van tenminste één van de NEMOs, en dit overeenkomt met het resultaat van het Prijskoppelingsalgoritme voor de Belgische biedingszone, vindt er een detectie van een "economic trigger" plaats, die aanleiding zal geven tot de opening van de SRM van de NEMOs die een positief volume aan niet Gematchte Kooporders doorgegeven hebben.
- De identificatie van een "economic trigger" gebeurt echter niet wanneer deze situatie plaatsvindt gedurende een ont koppeling van de DAM van één van de NEMOs in de Belgische regelzone. Ontkoppeling van een DAM is een situatie waarbij de NEMO's DAM niet gekoppeld is met andere day-ahead markten. Dit is een situatie waarbij het algoritme voor prijskoppeling met andere day-ahead markten geen resultaten oplevert voor deze DAM (bv. door IT problemen).
- Na identificatie van een "economic trigger" zal ELIA een SR volume ter beschikking stellen aan iedere SRM. Dit SR volume wordt bepaald aan de hand van een pro rata allocatie van de beschikbare Strategische Reserve op basis van het door iedere NEMO doorgegeven volume van niet Gematchte Kooporders. Het SR volume per SRM is begrensd door het door de desbetreffende NEMO doorgegeven volume. Het totale SR volume dat ELIA ter beschikking stelt is begrensd door het beschikbare volume zoals vóór de Eenvormige Day-aheadkoppeling gepubliceerd wordt op de website van ELIA. Deze volumes geven de beschikbare strategische reserve per uur die ELIA ter beschikking heeft voor de uren van de volgende dag⁵³.
- Iedere NEMO met een SRM zal het totale volume van niet Gematchte Kooporders die zijn geplaatst aan een prijs die gelijk is aan de Maximale Clearingprijs repliceren in haar marktsegment SRM. Deze replicatie zal de enige mogelijke manier zijn om Kooporders te plaatsen op de SRM.
- Iedere NEMO zal het SR volume dat het van ELIA ter beschikking krijgt, in de mate van het mogelijke, toewijzen op een manier die voldoet aan de Kooporders op haar SRM. Als het SR volume dat ELIA beschikbaar stelt onvoldoende is om aan de volledige vraag op de SRM te voldoen, zal de NEMO het toegewezen SR volume pro rata de individuele kooporders op haar SRM

⁵¹Beschikbaar op: www.elia.be > Producten & Diensten > Strategische reserve > Documenten

⁵²Kooporders onderworpen aan specifieke uitvoeringsvoorwaarden (e.g. blok orders) kunnen van dit volume worden uitgesloten omwille van technische redenen.

⁵³Rekening houdend met de technische beperkingen zoals de Warm-up- en de Ramp-up-tijden van de SGR-centrales en het moment waarop de eerste notificatie door Elia voor de volgende dag kan plaatsvinden. Bijvoorbeeld het vermogen dat aan de NEMOs ter beschikking wordt gesteld voor een SGR-centrale waarvan de opstarttijden 9 uur bedragen, zal 0 MW tussen 0 en 3 uur 's morgens op dag D zijn, rekening houdend met een notificatie om 18u of later op DA.

verdelen. Alle transacties op dit marktsegment gebeuren tegen de maximale Clearingprijs.

- Elk door ELIA aan de NEMOs te leveren volume voor een gegeven periode en toegewezen door een NEMO in zijn marktsegment SRM, is vast en zal altijd geactiveerd worden.

7.4.2 Detectie van het risico op een Structureel Tekort via een Technical Trigger

ELIA kan ook zijn toevlucht nemen tot de strategische reserve indien er op de DA- of ID-markten een verhoogd risico op een Structureel Tekort vastgesteld wordt op basis van verschillende voorspellingsindicatoren over de toestand van het systeem.

De eerste evaluatie van de toestand van het systeem gebeurt om 18u of later op D-1, het eerste moment waarop ELIA over alle relevante informatie beschikt om deze analyse mogelijk te maken.

Na deze eerste analyse wordt de evolutie van het systeem permanent bewaakt en kan het risico op een Structureel Tekort via een Technical Trigger ten vroegste op DA om 18u of worden gedetecteerd en dat tot 4 uren⁵⁴ vóór de realtime.

Onder de verschillende indicatoren die in rekening genomen worden om te helpen bij de beslissing, worden voorspellingen voor dag D die de vorm aannemen van de volgende curves voortdurend bewaakt door de dispatching van ELIA. Het gaat over de volgende 4 curves:

1. De voorspellingscurve van de totale productie in de Belgische regelzone, inclusief:
 - gegevens vanuit de markt (netto-invoer DA en ID),
 - de productieprogramma's die op DA of ID ingediend worden door de eenheden die onder een CIPU-contract vallen (met uitzondering van de windturbineparken),
 - de informatie over de productie afkomstig uit de voorspellingsinstrumenten van ELIA zoals de voorspellingen van wind- en zonne-energieproductie en/of van productie-eenheden die niet onder CIPU vallen, en dit zowel voor de productie aangesloten op het ELIA-Net als voor de productie aangesloten op het distributienet.
2. De voorspellingscurve van ELIA van het totale verbruik in de regelzone, rekening houdend met meetgegevens en extrapolaties van historische weersvoorspellingen op basis van de weersvoorspelling voor dag D.

Opmerking: Deze eerste twee datasets zijn in theorie identiek, gezien het feit dat de eerste ongeveer de productievoorspellingen van de marktspelers voorstelt (die zelf gelijk zijn aan hun verbruiksvoorspellingen), die worden verfijnd op basis van de productievoorspellingen van ELIA, terwijl de tweede de verbruiksvoorspellingen van ELIA voorstelt. Een verschil tussen deze twee curves betekent:

- een verschil in de som van de verbruiksvoorspellingen van de marktspelers vergeleken met de verbruiksvoorspellingen van ELIA,

⁵⁴rekening houdend met een termijn dat ELIA nodig heeft om een contextuele analyse uit te voeren en het risico op Structureel Tekort correct in te schatten, evenals de termijnen die noodzakelijk zijn voor de marktspelers om ID-nominaties in te dienen.

- een verschil tussen de voorspellingen van de hernieuwbare en/of gedecentraliseerde productie van de marktspelers en die van ELIA.
- 3. De curve die de voorspelling van de totale productie van de regelzone (= de curve beschreven onder nr. 1) weergeeft vermeerderd met de binnen 15 minuten activeerbare marge die ter beschikking wordt gesteld aan ELIA in de vorm van Incremental Bids.
- 4. De bovengrens van de productie, gebaseerd op de curve beschreven in punt 3, verhoogd met het vermogen van de beschikbare Balancingreserves.

ELIA voert een contextuele analyse uit, tenminste als een van de volgende twee situaties zich uiterlijk 4 uur⁵⁵ vóór de realtime voor doet:

- De voorspellingscurve nr. 2 is groter dan de voorspellingscurve nr. 3. Dit betekent dat op de momenten waarop deze overschrijding plaatsvindt de productiemarge die de markt beschikbaar stelt en de het totale verbruik in de Belgische regelzone dat ELIA voorspelt niet met elkaar overeenstemmen. Deze situatie zou tot het gebruik van Balancingreserves om aan de verbruiksvraag te voldoen leiden, waardoor de marge die de Balancingreserves bieden om plotse onevenwichten te compenseren, afnemen.
- Er is niet genoeg marge tussen curve 4 en één van de twee curves 1 of 2 om de Dimensionerende uitvalsituatie te dekken.

De contextuele analyse van ELIA bestaat erin het risico op Structureel Tekort in te schatten door alle relevante beschikbare informatie te controleren, inclusief de foutmarge van de gebruikte voorspellingscurves (bv. een verschil tussen de gemeten meteorologische gegevens op het moment van deze evaluatie en de voorspellingen voor dat moment, het verschil tussen de voorspelling en de reële curve van de productie en het verbruik op het moment van de evaluatie, de beschikbaarheid van trage, niet opgestarte eenheden of eender welke andere capaciteit ter beschikking van de producenten en waarvan ELIA weet heeft, door indien nodig de betrokken producenten te contacteren, de beschikbaarheid aan de grenzen, de staat en de veiligheid van het net in België en in de buurlanden).

Zoals echter vermeld in de §3 "Inleiding" zou de strategische reserve uitzonderlijk, maar rekening houdend met de activatietijden van de SR-eenheden, kunnen worden geactiveerd in situaties die dichter bij de real time liggen indien het erom gaat een gedwongen afschakeling op basis van het afschakelplan te voorkomen en als ELIA alle andere beschikbare middelen om de afschakeling op basis van het afschakelplan te vermijden heeft uitgeput of deze niet volstaan. Op basis van de verschillende gegevens kan ELIA, als het risico op Structureel Tekort voldoende hoog wordt geacht, de strategische reserve inschakelen.

In tegenstelling tot de activatie door een Economic Trigger, die de binaire consequentie is van een automatisch proces, is de activatie door een Technical Trigger een beslissingsproces waarin menselijke evaluatie een belangrijke rol speelt.

De uitkomst van deze vaststelling via de Economic of Technical Trigger is een vermogensprofiel dat gedurende meerdere kwartieren gedekt moet worden door strategische reserve ("te dekken profiel" voor "te dekken periode").

⁵⁵4 uur die overeenkomen met een tijdsvenster dat rekening houdt met een termijn die ELIA nodig heeft om een contextuele analyse uit te voeren en het risico op Structureel Tekort correct in te schatten, evenals de termijnen die noodzakelijk zijn voor de marktspelers om opnieuw ID-nominaties in te dienen.

7.4.3 Verschillende fasen in de activatie van een SR-eenheid

De eigenlijke activatie van eenheden in de strategische reserve gebeurt in verschillende fasen.

Dit laat toe om rekening te houden met de tijd die de leveranciers van SGR en SDR (zoals beschreven in §7.2.2 en §7.3.2) nodig hebben om hun SGR-centrale(s) / SDR-eenhe(i)d(en) voor te bereiden om energie in het net te injecteren terwijl ELIA toch over de nodige flexibiliteit beschikt om een activatie te annuleren en elke onherroepelijke beslissing uit te stellen om de impact van de strategische reserve op de balancingmarkt van de Belgische regelzone tot het minimum te beperken.

1. De eerste fase is de notificatie. Zodra de behoefte aan energie uit de strategische reserve vastgesteld is voor een gegeven periode die begint op het moment t , stuurt ELIA de geselecteerde SGR/SDR-leveranciers een notificatie, zodat zij zich kunnen voorbereiden om in staat te zijn de gevraagde energie te injecteren op moment t . Deze notificatie vindt plaats ten laatste X uur voor moment t . Waarbij X rekening houdt met de activatietijden van de geselecteerde SR-eenheden zoals beschreven in §7.2.2 voor SGR en §7.3.2 voor SDR.
2. De tweede fase is de verificatie. De verificatie wordt ten laatste uitgevoerd als de SR-eenheden die de notificatie ontvangen hebben verondersteld worden de nodige voorbereidingen voor de "Warm-up" periode uitgevoerd te hebben en klaar te zijn om geleidelijk energie in het net te beginnen injecteren. Ze gebeurt dus na de notificatie en ten laatste Y uur vóór het moment t . Y houdt rekening met de tijd die de geselecteerde SR-eenheden nodig hebben om het gewenste volume te bereiken/af te schakelen (met andere woorden de instelwaarde (set point) bereiken als het gaat om een SGR-centrale⁵⁶ of het volume SDR_{REQ} als het gaat om een SDR-eenheid⁵⁷). Tijdens deze fase bevestigt ELIA de behoefte en dus het geactiveerde volume dat geïnjecteerd moet worden en vraagt het aan de SR-eenheden om de Ramp-up (voor SGR-eenheden) en de Ramp-down (voor SDR-eenheden) te beginnen. Vanaf dat moment is de injectie van energie uit de strategische reserve in het net a priori onomkeerbaar.

Indien de behoefte daarentegen niet bevestigd wordt, kan ELIA vragen om de "Warm-up" periode te verlengen⁵⁸ om de injectie van energie uit te stellen of de activatie annuleren en vragen om de SR-eenheden stil te leggen. De keuze tussen verlenging of annulering zal gebaseerd worden op de voorspellingsindicatoren voor de toestand van het systeem zoals beschreven in §7.4.2.

7.4.4 Activatieprocedure op D-1 en D

De procedure die gaat van de detectie van een risico op Structureel Tekort via de verschillende stappen beschreven in §7.4.3 tot het injecteren, op moment t van dag D, van het gewenste volume energie uit de strategische reserve is een dagelijkse procedure die begint op D-1 om 18:00 u, wanneer ELIA over alle nodige gegevens beschikt om de situatie van het systeem te analyseren.

Zoals hoger uitgelegd, wordt er dus in DA om 18:00 u een behoefteprofiel opgesteld (als resultaat van een vaststelling via de Economic Trigger of de Technical Trigger) dat op dag D gedurende een "te dekken periode" door de strategische reserve geleverd moet worden.

⁵⁶Overeenkomstig §7.2.2

⁵⁷Overeenkomstig §7.3.2

⁵⁸Rekening houdend met de contractuele modaliteiten

Wanneer een dergelijk profiel vastgelegd is, begint ELIA met een eerste technisch-economische selectie te maken (zoals beschreven in §7.5) van de SR-eenheden die geactiveerd moeten worden om dit profiel te leveren in deze periode. Vervolgens identificeert ELIA het gepaste moment om de notificatie (zoals bepaald in §7.4.3) naar de geselecteerde SR-eenheden te sturen, waarbij rekening gehouden wordt met de langste voorbereidingstijd van de beschikbare en activeerbare SR-eenheden om op het gewenste moment te kunnen leveren.

Tenzij er een nieuw alarm via de Technical Trigger afgaat dat op een verslechtering van de situatie wijst⁵⁹ en bovenstaande oefening moet worden overgedaan, begint de volgende fase op het moment dat eerder aangegeven werd in de notificatie.

Op het moment van de notificatie verifieert ELIA eerst of de eerder gemaakte selectie nog altijd overeenkomt met het behoefteprofiel.

Indien dat het geval is, verstuurt ELIA (een) notificatie(s) naar de geselecteerde SGR- en/of SDR-leverancier(s) die zich moeten voorbereiden om energie te injecteren (of vraag te reduceren) en een bepaald vermogensniveau te bereiken voor een bepaald kwartier.

Indien niet, kan een nieuwe selectie plaatsvinden⁶⁰. Als het behoefteprofiel wordt uitgesteld en de activaties dus later moeten gebeuren, kan het tijdstip van de notificatie eveneens uitgesteld worden.

De laatste fase in deze procedure is de verificatie (zoals bepaald in §7.4.3). In deze fase controleert ELIA nog een laatste keer of de eerder gemaakte selectie nog altijd overeenkomt met het behoefteprofiel. Indien dat het geval is, vraagt ELIA de SDR-/SGR-leverancier(s) die de notificatie ontvingen om over te gaan tot de volgende fase van de activatie⁶¹. Indien dat niet het geval is, kan ELIA de activatie annuleren, de leveranciers vragen om de "Warm-up" fase te verlengen⁶² zodat ze voorbereid blijven op een latere activatie of, indien de situatie dit vereist en toelaat, de selectie aanpassen.

7.5 Technisch-economische selectie van de strategische reserve-eenhe(i)d(en) voor activatie

In dit gedeelte van het document worden de principes bepaald die van toepassing zijn op de samenstelling, na selectie, van het subtotaal van de verschillende beschikbare volumes strategische reserve (SGR en/of SDR) die geactiveerd zullen worden om een bepaald behoefteprofiel te dekken.

Deze selectie wordt uitgevoerd rekening houdend met de beoordeling door de ELIA dispatching van het behoefteprofiel voor de strategische reserve en het potentiële volume daarvan, en met de technische beperkingen vermeld in de SGR- en SDR-contracten⁶³ en beoogt een redelijk compromis te vinden tussen de volgende doelstellingen:

⁵⁹Dit betekent dus een belangrijke verhoging van het maximale vermogen dat gedekt moet worden of een verschuiving van het behoefteprofiel die een vroegere opstart dan voorzien nodig maakt.

⁶⁰Dit is altijd een mogelijkheid, want het tijdstip van de notificatie wordt gebaseerd op de SR-eenheid van de beschikbare en activeerbare SR-eenheden die de langste voorbereidingstijd nodig heeft.

⁶¹Dit komt overeen met de "Ramp-up" periode van de SGR-centrales en de "Ramp-down" periode van de SDR-eenheden.

⁶²Rekening houdend met de contractuele modaliteiten.

⁶³Deze beperkingen betreffen het aantal, de duur en de frequentie van de activaties, de gecumuleerde duur van alle activaties en de contractuele beschikbaarheid van de activeerbare volumes.

1. De globale Activatievergoeding (met inbegrip van vaste vergoedingen die voortvloeien uit een activatie) tot een minimum beperken.
2. Het teveel aan energie⁶⁴ dat de strategische reserve in de Belgische regelzone inbrengt zoveel mogelijk beperken.

Rekening houdend met de volgende beperkingen:

- het aantal beschikbare activiteiten voor elk SDR- en SGR-contract⁶⁵;
- voldoende rotatie van de geactiveerde leveranciers.

7.6 Impact op het SI en het NRV

Het volume van de energie van de strategische reserve dat overeenkomt met het volume dat ELIA verkoopt en toewijst op NEMO's SRMs wordt in principe opgenomen in de verkoop- en aankoopnominaties voor energie die de betreffende ARPs op D-1 bij ELIA indienden volgens de regels vastgesteld in het ARP-contract⁶⁶.

Afgezien van dit volume dat op de NEMO's SRMs geleverd wordt, zal elk volume strategische reserve geactiveerd door ELIA, verrekend worden in het NRV.

Indien ELIA dus voor kwartier (j) een volume **SRV_j** van strategische reserve activeert om het totaal volume **SRV_{SRMj}** te leveren dat op de NEMO's SRMs toegewezen is voor dat kwartier:

- is het volume van de strategische reserve geactiveerd door ELIA in de Belgische regelzone tijdens kwartier (j), **SRV_{BCAj}** en dus gelijk aan **SRV_j - SRV_{SRMj}**;
- het **NRV_j** voor kwartier (j) zal gelijk zijn aan **BOV_j + SRV_{BCAj} - BAV_j**.

Met de verhouding **SI_j = ACE_j - NRV_j** kan het correcte **SI_j** gereconstrueerd worden, met andere woorden het initiële onevenwicht van de zone zoals dat zich zonder tussenkomst van ELIA zou hebben voorgedaan.

⁶⁴Een perfecte afstemming van het geactiveerde volume op de reële behoefte aan strategische reserve is immers niet mogelijk. Dit komt enerzijds door de foutmarge die voortvloeit uit het feit dat een activatie via een Technische Trigger gebaseerd is op voorspellingen van de situatie en niet op de real time situatie en anderzijds door de technische beperkingen verbonden aan de SGR-centrales en SDR-eenheden, waaronder:

- het minimale vermogen P_{min} dat een SGR-centrale produceert na opstart,
 - de ondeelbaarheid van het geactiveerde SDR-volume (activeerbaar volume van het type "all or nothing" zoals beschreven in §7.3),
 - de verschillende mogelijke injecties van energie tijdens de "Warm -up" en de "Ramp-up"/"Ramp-down" periodes van de SGR-centrales en SDR-eenheden.
- Omwille van deze redenen zullen, in het algemeen, de geactiveerde volumes strategische reserve minstens het behoefteprofiel dekken, wat een teveel aan energie oplevert. Aan de andere kant is het evenmin uitgesloten dat er op bepaalde uren een klein volumetekort ontstaat.

⁶⁵Zo zal ELIA tijdens het eerste deel van de winterperiode 'spaarzamer' omgaan met de activatie van SDR-centrales dan tijdens het tweede deel van de Winterperiode.

⁶⁶Gedeelte "transfer van interne energieblokken".

7.7 Impact op de onevenwichtsprijzen

7.7.1 Inleiding

De Belgische regelzone kent een Structureel Tekort wanneer de productiecapaciteit die nodig is om de verbruiksbehoeften van de zone te dekken (rekening houdend met de invoercapaciteiten, maar exclusief het gereserveerde deel voor de Balancingreserves), niet volstaat. Een dergelijke situatie doet zich voor wanneer een of meerdere marktspelers individueel niet genoeg capaciteit voorzien om de bevoorradingszekerheid van hun eigen portfolio te waarborgen.

In de praktijk betekent een Structureel Tekort in real time een negatief onevenwicht van de positie van de perimeter van de betreffende ARP's en een globaal negatief onevenwicht van de Belgische regelzone.

Het onevenwichtstarief moet in deze situaties voldoende hoog zijn om de ARP's aan te moedigen om niet te rekenen op de tussenkomst van ELIA. De activatie van de strategische reserve door ELIA na een Economic of een Technical Trigger is een noodzakelijke maar niet voldoende voorwaarde om een specifieke stimulans in werking te zetten in het onevenwichtstarief. Daarom gebruikt ELIA ook een "real time" indicator om de situatie op het vlak van de bevoorradingszekerheid van het land te beschrijven voor de specifieke behoefte om het onevenwichtstarief te bepalen: de "Structural Shortage Indicator".

Door deze indicator alleen in aanmerking te nemen zonder de context van de bevoorradingszekerheid van de zone te bekijken, kunnen we geen onderscheid maken tussen een Structureel Tekort aan productievermogen en een tijdelijk hoog onevenwicht. Wanneer deze indicator echter gecombineerd wordt met een Economic en/of een Technical Trigger, kunnen we de tijdstippen bepalen waarop het onevenwicht van het systeem van die aard is dat de Balancingreserves (die ELIA reserveert met het doel om plotse en tijdelijke onevenwichten die voortvloeien uit voorspellingsfouten en/of defecte installaties te neutraliseren) niet gebruikt worden voor hun hoofddoel maar om de bevoorradingszekerheid van het land te verzekeren.

De combinatie van de activatie van de strategische reserve door een Economic of Technical Trigger en de aanwezigheid van een positieve "Structural Shortage Indicator" zal een gepaste tarifaire stimulans in werking zetten.

Wanneer een SR-eenheid geactiveerd is en zich in een fase bevindt waarin ze verondersteld wordt energie te injecteren, zonder aanwezigheid van een positieve "Structural Shortage Indicator", zullen de onevenwichtstarieven administratief herberekend worden om zoveel mogelijk het tarief te benaderen dat men zou verkregen hebben zonder de energiebijdrage van SR-eenheden. Omwille van de transparantie en om de markt toe te laten de potentiële evolutie van de prijzen te volgen zal deze herberekening gebaseerd worden op de waarden die door de marktspelers gekend zijn.

7.7.2 Regels van toepassing voor de bepaling van bijkomende stimulansen toegepast op het onevenwichtstarief

De "Structural Shortage Indicator" voor een bepaald kwartier (j) is positief indien voor dit kwartier (j) en voor het voorafgaande kwartier (j-1) het onevenwicht in de regelzone, weergegeven door de gemiddelde SI van elk van deze kwartieren, negatief is⁶⁷ en niet opgevangen kan worden door de marge van opregelbaar

⁶⁷Wat aangeeft dat de zone in een negatief onevenwicht verkeert.

regelvermogen die Elia heeft gecontracteerd en die door de ARP's aan ELIA ter beschikking wordt gesteld in de vorm van Incremental Bids (met andere woorden: SI < -Ibids voor kwartier j en j-1). Deze capaciteit is bepaald en gepubliceerd op de website van ELIA onder de hoofding "available volume per product", met de volgende link:

<http://www.elia.be/en/grid-data/balancing/available-regulation-capacity>

Op het tijdstip waarop deze regels ingevoerd worden, zijn de gepubliceerde volumes voor Incremental Bids afkomstig van niet-gereserveerd tertiair reservevermogen, met uitzondering van niet-gecontracteerde reserves op de pompcentrales. De volumes van Incremental Bids die in aanmerking worden genomen om de "Structural Shortage Indicator" te bepalen zullen de evolutie van de volumes van de Incremental Bids volgen die gepubliceerd worden.

Zo geldt voor elk kwartier (j) waarvoor de drie volgende voorwaarden vervuld zijn:

- **Voorwaarde 1:** de activatie van ten minste één eenheid van de strategische reserve (SGR of SDR) na de vaststelling van een risico op "Structureel Tekort van de Zone" door een Economic of Technical Trigger⁶⁸ is lopend en bevindt zich in de fase Warm-up, Ramp-up/down of Effective Delivery.
- **Voorwaarde 2:** kwartier j ligt in het interval gedefinieerd als "te dekken periode" in §7.4.2.
- **Voorwaarde 3:** De "Structural Shortage indicator" is positief.

Enkel voor deze kwartieren wordt het positieve (POSj) en negatieve (NEGj) onevenwichtstarief vastgelegd op een forfaitair bedrag, zoals bepaald in het "Tarief voor het handhaven en herstellen van het individuele evenwicht van de toegangsverantwoordelijken 2016-2019"⁶⁹.

Voor alle andere kwartieren (i) waarvoor de 3 voorwaarden hierboven niet vervuld zijn, maar waarvoor **SRV_i** strikt positief is⁷⁰, zullen de onevenwichtstarieven administratief herberekend worden. Deze herberekening wordt gebaseerd op de prijs die op de website van ELIA wordt aangegeven, meer bepaald in de informatie over de prijscurves per activeerbaar vermogensniveau, zoals beschreven in de Balancingregels, onder de hoofding "bidding prices per volume level", die kan worden geraadpleegd via de volgende link:

<http://www.elia.be/en/grid-data/balancing/available-regulation-capacity>.

⁶⁸Gevallen waarin de strategische reserve geactiveerd wordt, zonder de identificatie van een risico op "Structureel zonetekort" door een Economic of Technical Trigger, zoals de activiteiten voor tests of situaties om te vermijden dat een afschakelplan ingezet moet worden. Dit wordt vermeld in de § 3, waarin het duidelijk is dat deze activatie niet verbonden is met een "Risico op Structureel Zonetekort" zoals congestie van of spanning op het net, maken geen deel uit van de gevallen die voldoen aan Voorwaarde 1.

⁶⁹De tabel van de tarieven goedgekeurd door de CREG, beschikbaar op: <http://www.creg.be/nl/professionals/toegang-tot-het-net/elektriciteit-transmissie/nettarieven-elia>

⁷⁰SRV_i is strikt positief wanneer ELIA een volume strategische reserve vraagt aan een SGR/SDR-leverancier. De situaties met een positieve SRV_j maar een niet-positieve SSI omvatten situaties van "reële" activatie waarvoor het structureel tekort niet wordt bevestigd, maar ook testsituaties (op initiatief van Elia of de SGR/SDR leverancier) of situaties met als doel waarbij een afschakelplan te vermijden wordt zoals vermeld in de §3 waarin het duidelijk is dat deze activatie niet verbonden is met een "risico op Structureel Zonetekort", en voor de periodes waarin wordt teruggekeerd naar een initiële situatie volgend op een activatie.



Zo zal voor elk kwartier (i) dat hierboven beschreven wordt, de prijs voor het positieve (**POS_i**) en negatieve (**NEG_i**) onevenwicht gelijk zijn aan de waarde van de prijs vermeld in deze tabel als de prijs die bereikt kan worden voor het regelvermogenbereik waarbinnen de **NRV_i** zich bevindt. Een voorbeeld van deze berekening wordt gegeven in bijlage 2.

8 Transparantie / Informatie aan de markt

Een reeks publicaties zal op de website van ELIA ter beschikking worden gesteld om voldoende transparantie omtrent het mechanisme voor de strategische reserve te waarborgen en de verschillende marktspelers een aantal duidelijke en relevante informatie te bezorgen over de impact die een activatie van de strategische reserve heeft op de regelzone en op de onevenwichtstarieven.

Zo zal ELIA informatie publiceren over de geactiveerde volumes van strategische reserve die een invloed hebben op de positie van de regelzone en op het onevenwichtstarief, en de parameters die dit tarief bepalen.

8.1 Gegevens over injectie van energie in de regelzone door Eenheden van strategische reserve

Elia zal de marktspelers de gegevens bezorgen over de status van de lopende activiteiten van de strategische reserve via de website, www.elia.be > Grid data > Strategische Reserve, met name:

1. De "RSS-feed" stuurt updates naar geabonneerde partijen aangaande een detectie van een economic trigger of technical trigger. Deze stuurt ook bij iedere nieuwe status een update aangaande de status en het geactiveerde volume van zodra deze informatie gekend is of gecommuniceerd werd naar de betrokken leverancier.
2. De pagina "Activatiestatus" toont real-time informatie aangaande de huidige status van strategische reserve, zowel day-ahead als intraday. Deze informatie behandelt de geactiveerde trigger, de huidige status van de activatie en de volumes die de behoefte weerspiegelen van strategische reserve. Deze informatie is zichtbaar vanaf het ogenblik dat een trigger plaatsgevonden heeft, of een activatiestatus bereikt is.
3. De pagina "Vermogen van SR" toont de beschikbare SGR vermogen dat op de NEMO's SRMs kan verkocht worden in geval van een economic trigger, alsook het effectieve volume verkocht op deze SRMs op basis van een economic trigger.
4. De pagina "Leveringstesten" toont de uitgevoerde testen, evenals het maximale vermogen en de periode van de test. Bij een test op vraag van de leverancier wordt deze informatie voor de test gepubliceerd, na goedkeuring van de test door ELIA. Bij een test op vraag van ELIA wordt deze informatie niet op voorhand gepubliceerd maar via RSS Feed aangekondigd op het ogenblik dat het notificatiebericht wordt verzonden naar de leverancier van de geteste eenheid van de strategische reserve.

De impact op de indicatoren die de prijszetting bepalen voor de compensatie van de kwartieronevenwichten zal vermeld worden in de bestaande publicaties die beschreven worden in de Balancingregels en beschikbaar⁷¹ zijn op de website, www.elia.be > Grid data > Balancing, met name:

1. De pagina "Inzet van Regelvermogen" toont het in de regelzone door ELIA geactiveerde volume strategische reserve en andere balancingmiddelen die tijdens dat kwartier geactiveerd werden.

⁷¹In real time + 15 minuten in niet-gevalideerde vorm en in maand +15 dagen in gevalideerde vorm.

2. De pagina "Beschikbaar Regolvermogen" toont de real-time projectie van de activeerbare volumes voor de compensatie van de onevenwichten en de marginale prijzen die met hun activering overeenstemmen op basis van de nominaties. Deze pagina kan worden gebruikt in het kader van de administratieve herberekening van de onbalansprijzen, zoals beschreven in §7.7.
3. De pagina "Onbalansprijzen" toont de systeemonbalans van de regelzone, het netto-regelvolumen en de corresponderende onevenwichtsprijs. De prijzen POS_j en NEG_j worden berekend volgens §7.7. Op deze pagina bevindt zich ook een grafiek met de beschikbare Incremental Bids, de indicatie van een eventueel nood aan strategische reserve en de evolutie van de systeemonbalans.

8.2 Algemene informatie over de werking van de strategische reserve

Dit document, de Procedure voor Aanleg en de notulen van de verschillende bijeenkomsten van de TF iSR die ELIA organiseert als raadplegingsplatforms voor de inwerkingstelling, de wijzigingen van de regels en de producten van de strategische reserve worden gepubliceerd op de website van ELIA.

8.3 Informatie over prijzen van de selectie van strategische reserve

ELIA publiceert, na overleg met en onder voorbehoud van goedkeuring door de CREG, op de website ook indicaties over de reservatieprijs van de SGR-Eenheden, en de reservatie- en activatieprijzen van de SDR-Eenheden die gecontracteerd werden.

9 Monitoring

In dit gedeelte worden de verschillende types monitoring vermeld die ELIA voorstelt aan de CREG. Die zullen de types van monitoring die al beschreven zijn in de Balancingregels aanvullen en/of vervolledigen.

Het is niet uitgesloten dat ELIA, op vraag van de CREG of op eigen initiatief, 'ad hoc' bijkomende analyses zal leveren.

Indicatoren over het gebruik van de strategische reserve worden opgenomen in het specifieke monitoringrapport over de strategische reserve dat ELIA maandelijks naar de CREG stuurt. In het bijzonder de volgende elementen worden opgenomen in de opvolging:

- het strategische reservevermogen dat beschikbaar is per type (SGR/SDR);
- de monitoring van de geactiveerde volumes waarbij een onderscheid wordt gemaakt tussen de volumes die worden geleverd op de NEMO's SRMs en de volumes die worden geïnjecteerd in de Belgische regelzone, alsook tussen de types van reserve (SGR/SDR) binnen de geactiveerde volumes;
- het resultaat van Leveringstesten (op vraag van ELIA of de leverancier).

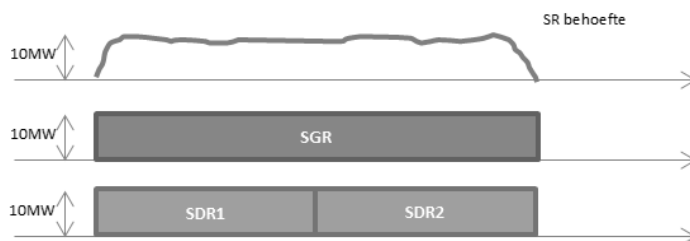
De kwartiergegevens met betrekking tot de geactiveerde volumes en de bijhorende onevenwichtstarieven tijdens de betreffende kwartieren worden eveneens aan de CREG bezorgd wanneer maandelijks de kwartierinformatie naar de CREG wordt gestuurd.

Bijlage 1: Equivalentiefactor toegepast voor SDR

De equivalentiefactor ("EF") laat toe om rekening te houden met de beperkingen van SDR en een "equivalent volume" te berekenen voor elke SDR offerte zodat de SDR offertes op dezelfde vergelijkingsbasis in concurrentie kunnen worden geplaatst met de SGR offertes. 1MW SDR wordt bijgevolg beschouwd als equivalent aan $1MW * EF$ aan strategische reserve.

Zoals beschreven in §6.2.3 en §6.3.3, is de SGR reserve gekalibreerd zodanig dat ze gebruikt kan worden in zelfs de meest extreme situaties waar een hoog aantal activaties van SR noodzakelijk is, dit in tegenstelling tot de SDR reserve die gekalibreerd is op het vormen van een compromis tussen de behoeften van het systeem en de mogelijkheden van een reductie van de afname (vaak gekoppeld aan industriële vereisten).

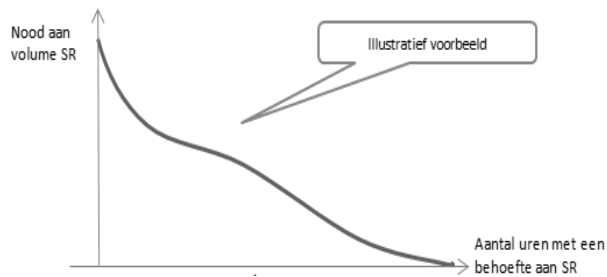
Van nature uit is voor SDR een groter volume aan gecontracteerde SR nodig in vergelijking met SGR om de noden aan strategische reserve te dekken, vanaf een bepaalde grenswaarde. In het theoretische voorbeeld waar het nodig is om gedurende 200 uren beroep te doen op 10 MW strategische reserve, zou ELIA, om deze behoefte te dekken, beroep moeten doen op ofwel een SGR contract van 10 MW (dat gedurende 200 uren geactiveerd kan worden) ofwel op twee SDR contracten van elk 10 MW aangezien deze contracten niet gedurende meer dan 100 uren geactiveerd kunnen worden (*Figuur 1*).



Figuur 1

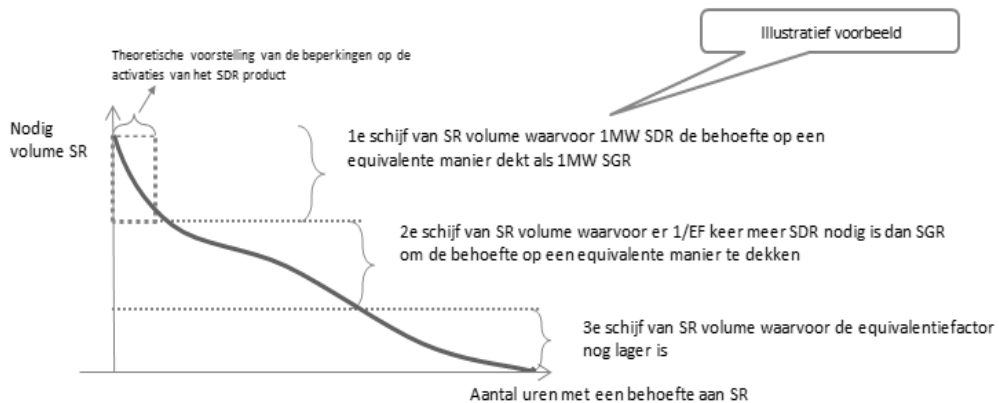
In dit voorbeeld, is er dus twee keer meer SDR nodig dan SGR om dezelfde behoefte te dekken. Hetzelfde principe is van toepassing om ook rekening te houden met de duur van elke activatie en de frequentie van de activaties (aangezien de activatievoorwaarden van SDR beperkingen opleggen met betrekking tot de duur van elke activatie en het aantal activaties). Het nodige volume strategische reserve (dit is de hoogte van het behoefteprofiel zoals hieronder geïllustreerd) is echter niet constant gedurende alle uren met een nood aan strategische reserve. Met andere woorden, voor een groot aantal activaties van strategische reserve gedurende een bepaalde Winterperiode, zal het niet nodig zijn om het volledige aan te leggen volume strategische reserve voor die Winterperiode, zoals bepaald door de Minister in overeenstemming met Artikel 7quater van de Elektriciteitswet, volledig te activeren.

Het profiel van het nodige volume strategische reserve in functie van het aantal uren met een behoefte aan strategische reserve heeft ongeveer een driehoekvormig profiel (*Figuur 2*).



Figuur 2

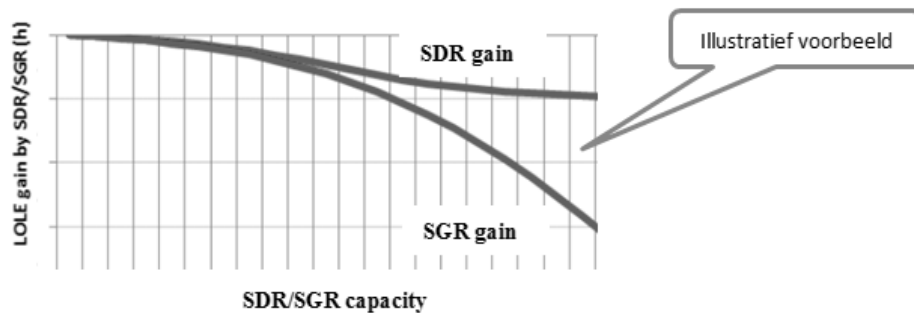
Een volume van SDR reserve is equivalent met hetzelfde volume van SGR reserve voor zover de behoefte aan strategische reserve zich binnen de beperkingen van het SDR contract, zoals beschreven in §6.3.3, bevindt of met andere woorden voor de top van het profiel geïllustreerd op *Figuur 3*. Op die manier dekken SDR en SGR voor een gedeelte van het nodige volume, de behoefte op een equivalente manier en zal de Equivalentiefactor bijgevolg gelijk zijn aan 1. Voor het overige aan te leggen volume strategische reserve, is er meer SDR nodig dan SGR om de behoefte op een equivalente manier te dekken. Des te meer het volume stijgt (vertrekkende van de top van het driehoekig profiel tot aan de basis), des te meer het aantal uren met een behoefte aan SR stijgt (alsook de duur van elke activatie en de frequentie ervan) en des te meer de Equivalentiefactor daalt.



Figuur 3

De Equivalentiefactor is berekend als de verhouding tussen aan de ene kant de reductie van het gemiddeld aantal uren LOLE (= LOLE gain) dat een bepaald volume X van SDR⁷² teweeg brengt en aan de andere kant de LOLE gain als dat volume X vervuld zou zijn door SGR, en dit door X te laten variëren tussen 0 en het totale nodige volume strategische reserve (*Figuur 4*).

⁷²In veronderstelling dat het overige deel van de nodige strategische reserve (te contracteren volume SR – X) wordt gedekt door het opvullen van het driehoekvormig profiel van boven naar onder.



Figuur 4

De Equivalentiefactor is berekend per schijf van 200MW SDR. De EF wordt voorafgaand aan de selectie van de offertes toegepast, op het volume van elke ontvangen SDR offerte op basis van zijn relatieve positie in de rangschikking op basis van een economische merit order.

In de praktijk, worden de SDR offertes eerst gerangschikt op basis van de prijs in stijgende lijn. Voor elke schijf van gecumuleerd SDR volume van de ontvangen offertes, is er een verschillende Equivalentiefactor toegewezen. Een offerte waarvan de relatieve positie in de rangschikking zich in een bepaalde schijf bevindt, krijgt de Equivalentiefactor overeenstemmend met die schijf toegewezen. Op die manier wordt de eerste Equivalentiefactor (de hoogste) toegewezen aan de offertes met de laagste prijs (overeenstemmend met de eerste schijf) en zo verder. De volgende stappen zullen genomen worden, in de aangegeven volgorde, om het equivalente volume van elke offerte te bepalen:

- 1) de SDR-offertes⁷³ worden gesorteerd in stijgende volgorde van hun totale eenheidsvergoeding (UTR).
- 2) Het gecumuleerde SDR-volume dat uit deze rangschikking voortvloeit, wordt gelinkt aan elke offerte.
- 3) De Equivalentiefactor wordt bepaald voor elke offerte op basis van zijn rangschikking (het gecumuleerde SDR-volume gelinkt aan de offerte) en de positie van het gelinkte gecumuleerde SDR-volume in de tabel met de Equivalentiefactoren zoals vermeld in Tabel 2 van §6.4⁷⁴.
- 4) Een equivalent volume wordt berekend voor elke offerte door het geboden volume te vermenigvuldigen met de respectieve Equivalentiefactor.

Toepassing van deze 4 stappen op de 20 volgende fictieve offertes hieronder: Op deze manier, komt offerte nr. 3 met een Totale Vergoeding (TR) van 783 k€ voor een volume van 54 MW overeen met een gecumuleerd volume van 328 MW dat overeenkomt met de tweede rij in de tabel van equivalentiefactoren (Tabel 2 van §6.4) en dus met een equivalentiefactor van 0.94. Het equivalente volume van deze offerte bedraagt bijgevolg $(0.94 \cdot 54 \text{ MW})$ 50.76 MW.

⁷³Als meerdere SDR-offertes dezelfde Leveringspunten bevatten (en dus elkaar wederzijds uitsluiten), zal enkel de offerte die het grootste volume dekt in aanmerking genomen worden om de Equivalentiefactor te bepalen die aan al deze offertes wordt toegekend.

⁷⁴Voor de kandidaat-SDR-leveranciers die meerdere, verschillende offertes indienen die elkaar wederzijds uitsluiten omdat ze Leveringspunten gemeenschappelijk hebben, zal een enkele offerte in aanmerking genomen worden om de Equivalentiefactor te bepalen die toegekend zal worden aan al deze offertes die Leveringspunten gemeenschappelijk hebben.

Het equivalente volume van deze offerte alsook zijn prijs (783 k€ in total voor een equivalent volume van 50.76 MW) zullen gebruikt worden in de optimalisatie beschreven in §6.4.

Zodra het equivalente volume van elke SDR-offerte berekend is, dienen deze offertes mee met de SGR-offertes zoals toegelicht in §6.4.

Offerte nr.	TR [k€]	Geboden volume [MW]	UTR [€/MW/h]	Gecumuleerd geboden volume [MW]	Equivalentie-factor	Equivalent volume [MW]
1	466	250	0.51	250	0.94	235.00
2	274	24	3.15	274	0.94	257.56
3	783	54	4.00	328	0.94	308.32
4	236	13	5.01	341	0.94	320.54
5	299	15	5.05	356	0.94	334.64
6	435	20	6.00	376	0.94	353.44
7	1248	53	6.50	429	0.89	381.81
8	381	15	7.01	444	0.89	395.16
9	1276	44	8.00	488	0.89	434.32
10	2218	72	8.50	560	0.89	498.40
11	997	32	8.60	592	0.89	526.88
12	2743	87	8.70	679	0.83	563.57
13	2073	65	8.80	744	0.83	617.52
14	783	24	9.00	768	0.83	637.44
15	934	28	9.20	796	0.83	660.68
16	1957	54	10.00	850	0.83	705.50
17	2306	63	10.10	913	0.83	757.79
18	850	23	10.20	936	0.83	776.88
19	1941	52	10.30	988	0.83	820.04
20	3015	80	10.40	1068	0.83	886.44

Bijlage 2: Administratieve herberekening van onbalansprijzen

De onevenwichtsprijzen worden vastgelegd op een forfaitair bedrag wanneer aan de drie voorwaarden in §7.7.2 voldaan wordt. In alle andere gevallen waar de SRV_{BCAj} strikt positief is zullen de onevenwichtstarieven administratief berekend worden. De voorbeelden hieronder illustreren de berekeningsmethode.

Methoden voor de administratieve berekening tijdens een activatie door een "technische trigger" zonder een "SSI":

In volgend fictief voorbeeld wordt in onderstaand tabel voor een bepaald kwartuur de NRV_j getoond, die wordt berekend aan de hand van de formule beschreven in §7.6, $NRV_j = BOV_j + SRV_{BCAj} - BAV_j$. Deze formule toont hoe het netto-regelvolumen (NRV) voor een bepaald kwartuur j berekend wordt aan de hand van het verschil tussen het opregelvolume (BOV) vermeerderd met het geactiveerd volume aan strategische reserve SRV_{BCAj} , en het afregelvolume (BAV). Deze informatie wordt gepubliceerd per kwartuur op de website van ELIA (cfr. inzet van regelvermogen > Grid Data > Balancing).

Quarter	SI [MW]	SRV _j [MW]	NRV _j [MW]	BOV [MW]	BAV [MW]
t>t+15'	580	400	480	80	0

Het geactiveerde volume aan strategische reserve SRV_{BCAj} bevat niet het volume aan strategische reserve dat aan de NEMOs wordt geleverd onder een economic trigger aangezien dit volume geen effect heeft op de systeemonbalans, of onbalansprijzen⁷⁵.

Het geactiveerde volume aan strategische reserve (met uitzondering van het volume geleverd aan de marktoperator) wordt dus bij de NRV geteld, en aan de hand hiervan wordt de administratief berekende prijs voor de systeemonbalans bepaald. Dit gebeurt aan de hand van de publicatie van het resultaat van de ontvangen incrementale en decrementale biedingen per kwartuur op de website van ELIA (cfr. beschikbaar regelvermogen > Grid Data > Balancing), weergegeven in schijven van 100 MW. Aangezien de NRV_j zich hier tussen de 400 en 500 MW bevindt wordt de strategische reserveprijs SR_j bepaald op 290 €/MWh bedragen.

		Marginal prices (€/MWh) for activation of							
Quarter	...	-200 MW	-100 MW	100 MW	200 MW	300 MW	400 MW	500 MW	...
t>t+15'	...	5	10	60	65	100	180	290	

Deze administratief berekende onbalansprijzen (POS_j en NEG_j) wordt gepubliceerd op de website (onbalansprijzen > Grid-Data > Balancing) aan de hand van een kolom POS , NEG , alsook de strategische reserveprijs SR_j , zoals hieronder weergegeven.

Quarter	MIP [€/MWh]	MDP [€/MWh]	SR [€/MWh]	POS [€/MWh]	NEG [€/MWh]
t>t+15'	55	10	290	290	290

⁷⁵ $SRV_{BCAj} = SRV_j - SRV_{SRMj}$ (waarbij $SRV_{BCAj} = SRV_j$ bij afwezigheid van een economic trigger)

Zonder activatie van de strategische reserve wordt de onbalansprijs berekend aan de hand van de marginale incrementele prijs, MIP_j of de marginale decrementele prijs MDP_j voor respectievelijk de marginale opwaartse of neerwaartse regeling⁷⁶. In het voorbeeld ontlast de strategische reserve het opwaarts geactiveerde regelvolume. De systeemonbalans van -580 MW wordt nu voor een deel gecompenseerd door 400 MW aan strategische reserves, en voor een ander deel door het opwaarts activeren van 80 MW aan opwaartse balanceringsmiddelen. Zonder strategische reserve zou deze NRV van 480 MW waren uitsluitend uit balanceringsmiddelen bestaan. De administratieve prijs wordt bepaald op 290 €/MWh.

Illustratie met een reëel voorbeeld: Testactivatie op 10.02.2016:

In volgende werkelijke case vindt een testactivatie plaats tussen 9h00 en 14h00. Onderstaande tabel toont opnieuw de geactiveerde SRV_j , samen met de BOV_j , BAV_j en NRV_j . De tabel toont enkel het deel van de dag tussen 12h00 en 14h00 waarbij het geactiveerde volume aan strategische reserve wordt verhoogd van 73.7 tot 447.0 MW (SRV_j in onderstaande tabel). De testactivatie leidt tot een reductie van de benodigde BOV, en bij hogere volumes ook tot een toename in de benodigde BAV om de impact van de injectie van de strategische reserve te compenseren.

Quarter	SI [MW]	SRV _j [MW]	NRV [MW]	BOV [MW]	BAV [MW]
12:00 > 12:15	-231.02	73.7	158.87	87.82	2.66
12:15 > 12:30	-7.49	131.7	69.41	34.46	96.75
12:30 > 12:45	-76.42	186.2	88.41	0.02	97.81
12:45 > 13:00	-122.17	204.7	127.36	0.01	77.35
13:00 > 13:15	-162.68	211.9	219.94	27.83	19.78
13:15 > 13:30	-101.57	245.7	118.56		127.14
13:30 > 13:45	-90.48	298.6	158.88		139.72
13:45 > 14:00	68.68	447.0	262.91		184.09

Dit profiel laat toe de administratief berekende prijs voor onbalans te bepalen aan de hand van de marginale prijs voor de activatie van een volume opwaartse (positief) en neerwaartse (negatief) reserve in schijven van 100 MW in onderstaande tabel.

Quarter	Marginal prices (€/MWh) for activation of :							
	...	-300 MW	-200 MW	-100 MW	100 MW	200 MW	300 MW	...
12:00 > 12:15		8.72	8.72	8.72	46.08	52.21	52.21	
12:15 > 12:30		14.65	14.65	14.65	42.28	52.21	52.21	
12:30 > 12:45		14.65	14.65	14.65	42.28	52.21	52.21	
12:45 > 13:00		14.65	14.65	14.65	42.28	42.28	52.21	
13:00 > 13:15		12.83	12.83	12.83	42.21	52.21	52.21	
13:15 > 13:30		14.65	14.65	14.65	40.75	52.21	52.21	
13:30 > 13:45		14.65	14.65	14.65	40.75	40.75	52.21	
13:45 > 14:00		12.39	14.65	14.65	40.75	40.75	40.75	

⁷⁶Geldende balancingmechanisme:
<http://www.elia.be/nl/producten-en-diensten/evenwicht/onevenwichtstarieven>; en
werkingsregels voor balancing:
<http://www.elia.be/nl/producten-en-diensten/evenwicht/balancingmechanisme>

- In dit voorbeeld is er tussen 12h00 en 12h15 een relatief groot tekort in het systeem, $SI < -200$ MW ten opzichte van het geactiveerde volume aan strategische reserve. Dit verlaagt bijgevolg het geactiveerde volume BOV. De NRV ligt tussen 100 MW en 200 MW en bepaald de administratief berekende onbalansprijs op 52.21 €/MWh.
- Tussen 12h15 en 12h45, is er in absolute aarde slechts een klein systeemtekort ten opzichte van het geactiveerde volume aan strategische reserve. Met andere woorden, men injecteert door de test meer energie in het systeem dan nodig. Neerwaartse reserves worden bijgevolg geractiveerd als compensatie om het systeem evenwicht te bewaren. Dit verhoogt bijgevolg het geactiveerde volume BAV. De neerwaartse reserves zullen immers geactiveerd worden om het systeemevenwicht te bewaren. Mits de NRV positief blijft is de administratief berekende onbalansprijs 42.28 €/MWh.
- Tussen 13h00 en 13h15 is er opnieuw een relatief groot systeemtekort, en slechts een kleine impact op de BAV. De strategische reserve reduceren bijgevolg de BOV, en de NRV wordt berekend op 52.21 €/MWh. In tegenstelling is er tussen 13h15 en 14h00 een relatief klein systeemtekort en is er geen BOV (geen prijs). De NRV blijft echter positief en wordt chronologisch berekend op 52.21 €/MWh (13h15 – 13h30) en 40.75 €/MWh (13h30 – 14h00).

Quarter	MIP [€/MWh]	MDP [€/MWh]	SR [€/MWh]	POS [€/MWh]	NEG [€/MWh]
12:00 > 12:15	46.08	8.72	52.21	52.21	52.21
12:15 > 12:30	42.28	14.65	42.28	42.28	42.28
12:30 > 12:45	42.28	14.65	42.28	42.28	42.28
12:45 > 13:00	42.28	14.65	42.28	42.28	42.28
13:00 > 13:15	42.21	12.83	52.21	52.21	52.21
13:15 > 13:30	0.00	14.65	52.21	52.21	52.21
13:30 > 13:45	0.00	14.65	40.75	40.75	40.75
13:45 > 14:00	0.00	14.65	40.75	40.75	40.75

Bijlage 3: Referentie naar Brandstof en CO2 prijzen

Coal Pulverised (CP)

De Partijen verwijzen naar de dagelijkse publicatie van Platts "Platts European Power Daily" met volgende referentie: Coal CIF ARA – Month ahead (section Platts Generating Fuel Cost Comparisons). De "Platts European Power Daily" verschijnt dagelijks op weekdays. Als de bids op een weekday worden uitgevoerd, nemen de Partijen de publicatie van deze dag.

Als er geen publicatie op die dag verschijnt, nemen de Partijen de laatste beschikbare publicatie vóór de dag van uitvoering van de bids.

De prijs wordt in EUR/MWh_{elec} gequoteerd, gebruikmakend van een standaard rendement van 34%. De prijs dient met 0.25 €/GJ verhoogd te worden om rekening te houden met transportkosten. Bovendien dienen de accijnsrechten ten bedrage van 8.6 €/ton te worden toegevoegd. De onderste calorische waarde is 25.121 GJ/ton.

De Producent zal, voor de procedures Ready-to-run en Nomination en ter indicatieve titel, Incremental en Decremental prijzen sturen die berekend zijn op basis van een markt-gebaseerde inschatting van die index.

Natural Gas (NG)

- W-1

De Partijen verwijzen naar de dagelijkse publicatie in Heren ESGM ("European Spot Gas Markets"). Op de dinsdag van week W-1 wordt de publicatie Zeebrugge Hub (offer) genomen met volgende referentie: WDNW (weekdays next week), te beschouwen als strike price en nog te vermeerderen met een premie van 0.4 pence/therm. De som van deze componenten geldt als brandstofprijs te hanteren in het kader van de procedure Ready-to-Run. De prijs dient met 0.17 €/GJ verhoogd te worden om rekening te houden met transportkosten.

De gepubliceerde index is uitgedrukt in pence/therm. De omzetting van therm naar GJ(i) is de volgende: GJs/therm = 0.1055056 en GJ(i)/GJs= 0.9035. De omzetting van £ naar € volgt de koers van de dinsdag van de week W-1 zoals gepubliceerd op de website van de Bank of England.

- D-1

De Partijen verwijzen naar de dagelijkse publicatie van de Heren Zeebrugge Day-ahead index. De gepubliceerde index is uitgedrukt in pence/therm. De omzetting van therm naar GJ(i) is de volgende: GJs/therm = 0.1055056 en GJ(i)/GJs= 0.9035. De omzetting van £ naar € volgt de koers van de dinsdag van de week W-1 zoals gepubliceerd op de website van de Bank of England.

Iedere werkdag wordt de Day-ahead Index gepubliceerd voor de werkdag D (Zeebrugge Day-ahead index). Voor iedere dag gedefinieerd als "weekend" door Heren Energy, wordt de prijs gepubliceerd in ESGM Weekend index op de dag die een "weekend" voorafgaat. "Weekend" zijn de dagen zaterdag en zondag, verlengd met andere vakantie dagen aansluitend aan het weekend (typisch Bank Holidays en goede vrijdag). Indien kerstdag en tweede kerstdag (25 en 26 december) en nieuwjaarsdag (1 januari) in het midden van de week vallen, wordt dit ook beschouwd als een weekend. Die index, verhoogd met 0.17 €/GJ om rekening te houden met transportkosten, wordt als referentie genomen voor de facturatie van de door ELIA gevraagde bids.

De Producent zal, voor de procedure Nomination en ter indicatieve titel, Incremental en Decremental prijzen sturen die berekend zijn op basis van een markt-gebaseerde inschatting van die index.

Fuel A (FA)

De Partijen verwijzen naar de dagelijkse publicatie van Platts "Platts European Power Daily" met volgende referentie: Fuel Oil (NW Europe 1%) – Next Month (section Generating Fuel Cost Comparisons).

De "Platts European Power Daily" verschijnt dagelijks op weekdays. Als de bids op een weekday worden uitgevoerd, nemen de Partijen de publicatie van deze dag. Als er geen publicatie op die dag verschijnt, nemen de Partijen de laatste beschikbare publicatie vóór de dag van uitvoering van de bids.

De prijs wordt in EUR/MWh_{elec} gequoteerd, gebruikmakend van een standaard rendement van 32%. De prijs dient met 5 €/ton verhoogd te worden om rekening te houden met transportkosten. De accijsrechten van 15 €/ton en de trimestriële waarde van de APETRA-tax worden ook toegevoegd. De onderste calorische waarde is 40.06 GJ/ton.

De Producent zal, voor de procedures Ready-to-run en Nominatie en ter indicatieve titel, Incremental en Decremental prijzen sturen die berekend zijn op basis van een markt-gebaseerde inschatting van die index.

Gas Oil (GO)

De Partijen verwijzen naar de dagelijkse publicatie van Platts "Platts European Power Daily" met volgende referentie: GasOil (NW 0.1% cargoes) – Spot (section Generating Fuel Cost Comparisons).

De "Platts European Power Daily" verschijnt dagelijks op weekdays. Als de bids op een weekday worden uitgevoerd, nemen de Partijen de publicatie van deze dag. Als er geen publicatie op die dag verschijnt, nemen de Partijen de laatste beschikbare publicatie vóór de dag van uitvoering van de bids.

De prijs wordt in EUR/MWhelec gequoteerd, gebruikmakend van een standaard rendement van 32%. De prijs dient met 5 €/1000l verhoogd te worden om rekening te houden met transportkosten. De accijsrechten van 18.59 €/1000l en de trimestriële waarde van de APETRA-tax worden ook toegevoegd. De onderste calorische waarde is 42 GJ/ton.

De Producent zal, voor de procedures Ready-to-run en Nominatie en ter indicatieve titel, Incremental en Decremental prijzen sturen die berekend zijn op basis van een markt-gebaseerde inschatting van die index.

CO2

De Partijen verwijzen naar de dagelijkse publicatie van de ECarbix op de European Energy Exchange. De prijs uitgedrukt in €/EUA (equivalent van €/tonCO₂) en volgende conversiefactoren zijn van toepassing:

- Coal: 93 kg CO₂/GJth
- Fuel A: 69 kg CO₂/GJth
- Natural Gas: 51 kg CO₂/GJth
- Gasoil: 72 kg CO₂/GJth

- W-1

Iedere dinsdag om 12h wordt onderstaande settlement price als prijsreferentie voor week W genomen in de procedure Ready-to-Run: 'EEX EU Carbon Futures (Derivatives) Second Period European Carbon Futures'.

- D-1

Iedere dag D om 12h wordt onderstaande spot prijs als referentie voor dag D+1 genomen in de procedure Nominatie: 'EEX EU ECarbix'.