
Voorstel betreffende wijzigingen aan de voorwaarden voor evenwichtsverantwoordelijken (T&C BRP) in overeenstemming met Artikel 6(3) van Verordening (EU) 2017/2195 van de Commissie van 23 november 2017 tot vaststelling van richtsnoeren voor elektriciteitsbalancerings

23 december 2019

INHOUD

INHOUD	2
Overwegende hetgeen volgt	3
Artikel 1 Wijzigingen aan de T&C BRP	4
Artikel 2 Implementatiedatum	8
Artikel 3 Taal	8

DE BELGISCHE TRANSMISSIENETBEHEERDER, REKENING HOUDEND MET ONDERSTAANDE ELEMENTEN,

Overwegende hetgeen volgt

- (1) Overeenkomstig Artikel 4 §1 en Artikel 5 (4)(c) van Verordening 2017/2195 heeft Elia Transmission Belgium (hierna « ELIA ») op 8 mei 2019 een voorstel betreffende de voorwaarden voor evenwichtsverantwoordelijken (hierna "T&C BRP") ter goedkeuring ingediend bij de relevante regulerende instanties, de Commissie voor de Regulering van de Elektriciteit en het Gas (hierna "CREG"). De CREG heeft het voorstel op 27 mei 2019 goedgekeurd.
- (2) Overeenkomstig Artikel 6 §3 van Verordening 2017/2195, kan Elia in de hoedanigheid als verantwoordelijke voor het opstellen van een voorstel voor voorwaarden of methodologieën, verzoeken om deze T&C BRP te wijzigen. Het wijzigingsvoorstel van de T&C BRP wordt overeenkomstig de procedure van artikel 10 ter raadpleging voorgelegd en wordt goedgekeurd overeenkomstig de in de artikelen 4 en 5 uiteengezette procedure.
- (3) Overeenkomstig de wet van 29 april 1999 betreffende de organisatie van de elektriciteitsmarkt is de relevante regulerende instantie de CREG die overeenkomstig Artikel 5 (4)(c) van Verordening 2017/2195 de voorwaarden van balancerings dient goed te keuren.
- (4) Dit document is een wijzigingsvoorstel van ELIA betreffende de T&C BRP en houdt rekening met de doelstellingen bepaald in Verordening 2017/2195:
 - (a) Het bevorderen van effectieve mededinging, non-discriminatie en transparantie op de balanceringsmarkten overeenkomstig Artikel 3(1)(a) van deze Verordening.
 - (b) Het verbeteren van de efficiëntie van balancerings van de Europese en nationale balanceringsmarkten overeenkomstig Artikel 3(1)(b) van deze Verordening.
 - (c) Het bijdragen tot de operationele veiligheid overeenkomstig Artikel 3(1)(c) van deze Verordening.
 - (d) Het vergemakkelijken van de deelname van vraagrespons overeenkomstig Artikel 3(1)(f) van deze Verordening.
- (5) Dit wijzigingsvoorstel van Elia betreffende de T&C BRP wordt geconsulteerd van 16 augustus tot 16 september 2019. Deze wijzigingen betreffen de integratie in de T&C BRP van elementen gerelateerd aan de procedure voor het beheer van de Offshore-power park modules in geval van storm alsook elementen die gevraagd werden in de CREG-beslissing (B)1913/2 op 27 mei 2019 en de VREG-beslissing BESL-2019-23 op 27 juni 2019.

DIENT HET VOLGENDE VOORSTEL IN BIJ DE CREG :

Artikel 1 Wijzigingen aan de T&C BRP

Het BRP-contract, dat een bijlage vormt van de T&C BRP, wordt aangepast met de volgende wijzigingen:

- (1) In Artikel 1, wordt de definitie van « CIPU-contract » als volgt aangepast:
*‘« **CIPU-contract** »: contract voor de coördinatie van de inschakeling van de productie-eenheden; voor de toepassing van dit contract verwijst de term CIPU-contract naar het CIPU-contract of elk ander door de CREG goedgekeurd contract dat het CIPU-contract vervangt, conform de bepalingen van het Federaal Technisch Reglement’*

 - (2) In Artikel 1, wordt de definitie van « Storm op zee » toegevoegd:
*‘« **Storm op zee** »: een storm waarbij gedurende minstens twee opeenvolgende kwartieren voor een bepaald Offshore-power park module aan de volgende voorwaarden wordt voldaan:
 - een gemiddelde windsnelheid over 10 minuten die hoger is dan een bepaalde drempelwaarde en die een productiebeperking of -stop met zich meebrengt van de Offshore-power park module; deze drempelwaarde is afhankelijk van de technische kenmerken van de generatoren van de Offshore-power park module;
 - er wordt een beperking van minstens 30% verwacht van de productie van het elektrisch vermogen van de Offshore-power park module.’*

 - (3) In Artikel 1 wordt de definitie van « Elektriciteitsproductie-eenheid » aangepast overeenkomstig de Verordening (EU) 2016/631 van de Commissie van 14 april 2016 tot vaststelling van een netcode betreffende eisen voor de aansluiting van elektriciteitsproducenten op het net
*‘« **Elektriciteitsproductie-eenheid** »: elektriciteitsproductie-eenheid zoals gedefinieerd in de Europese Netcode RfG, geassocieerd met een Toegangspunt van het Elia-Net;’*

 - (4) In Artikel 1, wordt de definitie van « Offshore-power park module » toegevoegd:
*‘« **Offshore-power park module** »: zoals gedefinieerd in de Europese Netcode RfG;’*

 - (5) In Artikel 1, wordt de definitie van « Evenwichtsverantwoordelijke » aangepast om rekening te houden met de terminologie van de Federaal Technische Reglement van 22 april 2019
*‘« **Evenwichtsverantwoordelijke** » of « **BRP** »: zoals gedefinieerd in het Europese Richtsnoer EBGL en dewelke is ingeschreven in het Register van Evenwichtsverantwoordelijken;’*

 - (6) In Artikel 1, wordt de definitie van « BRP Contract » of « Contract van de Evenwichtsverantwoordelijke » aangepast
*‘« **BRP Contract** » of « **Contract van de Evenwichtsverantwoordelijke** »: het contract tussen de transmissienetbeheerder en de BRP, afgesloten conform het Federaal Technisch Reglement;’*
-

- (7) In Artikel 15.1 paragraaf 1, wordt de volgende sectie toegevoegd:

‘Indien [BRP] verantwoordelijk is voor het toegangspunt van een Offshore-power park module, wordt [BRP] meer bepaald geacht rekening te houden met en te anticiperen op voorspelbare gebeurtenissen, zoals in voorkomend geval Stormen op zee die een onevenwicht van de Evenwichtssperimeter van [BRP] kunnen veroorzaken als gevolg van de onvrijwillige afschakeling of beperking van de productie van Offshore-power park modules binnen zijn Evenwichtssperimeter. [BRP] moet met dit doel beschikken over ten minste de voorspellingstools die nodig zijn om Stormen op zee te detecteren indien [BRP] belast is met de follow-up van een Offshore-power park module. [BRP] moet bovendien redelijke maatregelen voorzien om tijdens deze gebeurtenissen het evenwicht van zijn Evenwichtssperimeter op kwartierbasis in stand te houden.’

- (8) In artikel 15.1, worden de volgende secties toegevoegd tussen paragraaf 6 en paragraaf 7:

‘ Indien [BRP] belast is met de follow-up van een Offshore-power park module, moet [BRP] een specifieke procedure voor de communicatie met Elia volgen, om te anticiperen op een Storm op zee dat een onevenwicht in zijn Evenwichtssperimeter en in de Belgische regelzone kan veroorzaken, zodat [BRP] en Elia de gepaste maatregelen kunnen nemen om dit risico te beperken. Deze procedure omvat, na de detectie van een dergelijke situatie, de mededeling aan Elia van de door [BRP] voorziene maatregelen en middelen om op een door de gebeurtenis veroorzaakt onevenwicht in zijn portefeuille te anticiperen en het te vermijden. [BRP] verbindt zich er ook toe om alle acties te ondernemen die in zijn macht liggen om ervoor te zorgen dat de in het kader van deze procedure aan Elia meegeleverde middelen worden ingezet.

Deze procedure, die in bijlage 6 wordt beschreven, zal worden toegepast niettegenstaande de aan [BRP] inherente evenwichtsverplichtingen zoals beschreven in dit artikel en niettegenstaande de toepassing op [BRP] van het Tarief voor het behoud en het herstel van het individuele evenwicht zoals beschreven in artikel 29.

Indien [BRP] belast is met de follow-up van het toegangspunt van een Offshore-power park module, zal Elia aan [BRP] bewijzen vragen van de implementatie van de voorspellende tools en van een procedure zoals beschreven in de vorige paragraaf, in het jaar na de aanstelling van [BRP] als BRP belast met de follow-up van een Toegangspunt van een Offshore-power park module. Indien [BRP] al aangesteld is als de BRP die belast is met de follow-up van het toegangspunt van een Offshore-power park module op de datum van inwerkingtreding van dit contract, dan zal hij de bovenvermelde bewijzen aan Elia voorleggen in het jaar dat volgt op de inwerkingtreding van dit contract. ‘

- (9) In Artikels 4 et 10.1, wordt een verkeerde referentie verbeterd, « Artikel 1, eerste paragraaf van de T&C BRP » wordt vervangen door « Artikel 1, eerste paragraaf van het BRP Contract »

- (10) In Artikel 9.3, wordt de formulering als volgt verduidelijkt:

De termen « deze nietigverklaring » worden vervangen door de termen « het automatisch vervallen van deze Dagelijkse Evenwichtsprogramma's ».

- (11) In Artikel 24.3, wordt de tweede paragraaf verduidelijkt door het vervangen van de volgende termen:

De termen « *Als injectiepunten die verbonden zijn met een Publiek Distributienet impact hebben op het Elia-Net* » worden vervangen door de termen « *Voor op een Publiek Distributienet aangesloten injectiepunten waarvan de elektriciteitsproductie-eenheden het voorwerp zijn van een CIPU-contract tussen [BRP] en Elia* »

- (12) Een nieuwe bijlage (Bijlage 6) wordt toegevoegd over de « *Tijdens een Storm op zee te volgen procedure* » met de volgende inhoud:

‘ Deze bijlage beschrijft de stappen van de procedure die Elia start wanneer een risico van een voorspelbare Storm op zee wordt vastgesteld door Elia voor minstens een van de Offshore-power park modules of door [BRP] voor minstens een van de Offshore-power park modules in zijn portefeuille, zoals beschreven in Artikel 15.1. Deze procedure mikt op een interactie en uitwisseling van informatie tussen de betrokken BRP's en Elia om te anticiperen op het geïdentificeerde risico van een Onevenwicht en het te beperken. Deze procedure is in verscheidene stappen verdeeld, die hierna worden gedefinieerd:

1. Detectie van de Storm op zee

Elia beschikt over een tool voor de voorspelling van Stormen op zee die het mogelijk maakt om te anticiperen op de impact (verwacht productieverlies) en het verloop van deze Stormen op zee. Wanneer een dergelijke gebeurtenis uiterlijk 36 uur vooraf wordt gedetecteerd, publiceert Elia een waarschuwing voor de Storm op zee, met het verwachte totale productieverlies van de Offshore-power park modules als gevolg van de Storm op zee, en de duur van de storm. Tegelijkertijd informeert Elia [BRP] over het verwachte productieverlies in de portefeuille van [BRP] als gevolg van de Storm op zee indien [BRP] belast is met de follow-up van het Toegangspunt van ten minste één van de Offshore-power park modules die door de Storm op zee worden getroffen.

Indien [BRP] de Storm op zee met eigen middelen detecteert, zonder door Elia gewaarschuwd te zijn zoals beschreven in de voorgaande paragraaf, dan zal [BRP] overeenkomstig Bijlage 2 (Online operatie (Dag D): Nationale dispatching) telefonisch en/of via e-mail contact opnemen met Elia om alle relevante informatie te delen (duur van de storm, verwachte impact op de productie). Deze informatie zal, in voorkomend geval en nadat Elia de informatie geverifieerd heeft, aanleiding geven tot een openbare mededeling door Elia van de waarschuwing voor de Storm op zee, zoals beschreven in de voorgaande paragraaf.

Als reactie op de kennisgeving van Elia of na de detectie van de Storm op zee met zijn eigen middelen, zal [BRP] zijn eigen analyse maken van de impact van de Storm op zee op zijn Evenwichtspereimeter en van de middelen die hij nodig acht om het evenwicht van zijn portefeuille te respecteren, zoals beschreven in Artikel 15.

2. Voor de Storm op zee

Van 24 uur tot uiterlijk 4 uur voor de Storm op zee, en als de impact van de Storm op zee groter is dan de gecontracteerde mFRR-reserves, zal Elia contact opnemen met [BRP] om de procedure voor de anticipatie van Stormen op zee te starten, indien [BRP] belast is met de follow-up van het Toegangspunt van ten minste één van de Offshore-power park modules die door de Storm op zee worden getroffen. [BRP] zal Elia dan de resultaten van zijn analyse van de impact van de Storm op zee meedelen, samen met de geplande maatregelen om de impact op zijn Evenwichtssperimeter te beperken. De keuze van deze maatregelen (wijziging van de Fysieke injectie- of afnamenominaties, Interne Commerciële Handel of Internationale Uitwisseling) en het ogenblik van hun uitvoering worden aan het oordeel van [BRP] overgelaten. [BRP] wordt evenwel verzocht om:

- Elia via een specifieke tool kennis te geven van de aard en het ogenblik van de activering van deze maatregelen. [BRP] moet in het bijzonder het verwachte tijdstip vermelden voor het hervatten van de productie in de maatregelen die aan Elia worden meegedeeld;*
- De maatregelen uit te voeren door zijn Dagelijkse evenwichtsprogramma aan te passen volgens de in Artikel 23 bedoelde procedures en alle acties te ondernemen waarvoor het bevoegd is om artikel 243 van het Federaal Technisch Reglement na te leven, dat de coherentie van het Dagelijkse evenwichtsprogramma en de programma's van het CIPU-contract nastreeft*
- Alle acties te ondernemen die in zijn macht liggen om zich te verzekeren van de uitvoering van deze maatregelen wanneer de Storm op zee losbarst.*

Elia analyseert vervolgens het door de Storm op zee veroorzaakte risico voor het evenwicht van het systeem, waarbij het rekening houdt met de verwachte impact van de Storm op zee volgens de voorspellende tool en de door [BRP] aangegeven maatregelen. Elia berekent vervolgens het residuele risico dat overeenkomt met het residuele volume (MW) van het door de Storm op zee veroorzaakte Onevenwicht waarvoor de betrokken BRP's geen maatregelen hebben genomen.

3. Bij het naderen van de Storm op zee

Deze stap gaat van start op het moment dat de acties omschreven onder stap 2 genomen zijn en duurt totdat de Storm op zee begint. Afhankelijk van de laatste door de voorspellende tool geleverde informatie, past Elia de voorspellingen voor de impact en het verloop van de Storm op zee aan en deelt het ze mee aan de betrokken BRP's. Elia neemt contact op met [BRP] indien geen anticiperende maatregelen meegedeeld zijn.

Elke aanpassing van de anticiperende maatregelen van [BRP] als gevolg van de laatste informatie van de voorspellende tool en/of de laatste evoluties in de portefeuille van [BRP] moet aan Elia worden meegedeeld.

Op basis van deze recentste beschikbare informatie past Elia zijn analyse van het residuele risico aan.

4. Tijdens de Storm op zee

Tijdens de Storm op zee gebruikt Elia de middelen waarover het beschikt om het evenwicht van het systeem te herstellen. Op dat ogenblik zal [BRP] worden verondersteld de in stap 2 meegedeelde maatregelen uit te voeren, en wordt geen specifieke mededeling over de ingezette middelen meer verwacht.

5. Na de Storm op zee

Aan het eind van de Storm op zee, dat wil zeggen als minstens een van de voorwaarden die de Storm op zee kenmerken niet meer aanwezig is, is de terugkeer van de productie van de Offshore-power park modules mogelijk via coördinatie tussen de programma-agent, de verantwoordelijke voor de niet-beschikbaarheidsplanning en Elia, overeenkomstig de bepalingen van artikelen 245, 252 en 253 van het Federaal Technisch Reglement.

Artikel 2 Implementatiedatum

- (1) Deze wijzigingen aan de T&C BRP treden in werking op 15 januari 2020

Artikel 3 Taal

- (1) De referentietalen voor de T&C BRP zijn Nederlands en Frans. De T&C BRP zullen eveneens informatief aan de marktspelers in het Engels ter beschikking worden gesteld.

Contract van de Evenwichtsverantwoordelijke

BRP Contract

Contractreferentie: «Contract_Reference»

tussen

Elia Transmission Belgium, een naamloze vennootschap naar Belgisch recht, met maatschappelijke zetel op het adres Keizerslaan 20, 1000 Brussel, België, ingeschreven in het Rechtspersonenregister (Brussel) onder nummer 0731.852.231 rechtsgeldig vertegenwoordigd door «**KAM_Title**» «**KAM_First_Name**» «**KAM_Name**» en **de heer David Zenner**, respectievelijk in de hoedanigheid van **Key Account Manager** en **Manager Customer Relations**,

hierna « Elia » genoemd,

en

«**Company_Official_Name**» «**Company_social_status**», een vennootschap naar «**Company_Applicable_law**» recht met het ondernemingsnummer «**Company_Registration_Number**» en met maatschappelijke zetel «**Company_HO_Department**», «**Company_HO_Building**», «**Company_HO_Street**», «**Company_HO_ZIP**» «**Company_HO_City**», «**Company_HO_Country**», rechtsgeldig vertegenwoordigd door _____ en _____, respectievelijk in de hoedanigheid van _____ en _____,

hierna « [BRP] » genoemd,

Elia en [BRP], ook afzonderlijk de "Partij" of gezamenlijk de "Partijen" genoemd.

Aangezien:

- Elia het eigendomsrecht heeft, of tenminste het gebruiks- of exploitatierecht, voor het grootste gedeelte van het Belgische elektriciteitsnet;
- Elia officieel aangeduid werd als netbeheerder;
- [BRP] heeft verklaard evenwichtsverantwoordelijke te willen worden overeenkomstig de bepalingen en voorwaarden vermeld in dit BRP Contract;
- de Partijen begrijpen dat dit BRP Contract geen contract is dat BRP toegang geeft tot het Elia-Net;

wordt overeengekomen wat volgt:

INHOUD

SECTIE I: DEFINITIES EN VOORWERP VAN HET BRP CONTRACT	7
1 Definities	7
2 Voorwerp van het BRP Contract.....	15
3 Duur van dit BRP Contract	16
4 Aanvullende interpretatieregels.....	16
SECTIE II: FACTURATIE EN BETALING	17
5 Facturatie- en betalingsvoorwaarden	17
5.1. Facturen/creditnota's	17
5.2. Betalingstermijn	17
5.3. Bezwaar	17
5.4. Modaliteiten voor het invorderen door Elia van eventueel onbetaalde sommen van [BRP]	18
SECTIE III: AANSPRAKELIJKHEDEN	19
6 Aansprakelijkheid.....	19
SECTIE IV: MAATREGELEN IN GEVAL VAN EEN NOODSITUATIE OF OVERMACHT	20
7 Maatregelen in geval van een noodsituatie of overmacht	20
7.1. Definities en gevolgen van overmacht en noodsituatie.....	20
7.2. Maatregelen.....	20
7.3. Regels voor opschorting, herstel en compensatie	20
SECTIE V: CONFIDENTIALITEIT	21
8 Mededeling aan derden van vertrouwelijke of commercieel gevoelige informatie 21	
SECTIE VI: BEËINDIGING OF SCHORSING VAN DIT BRP CONTRACT.....	22
9 Schorsing van dit BRP Contract.....	22
9.1. Schorsing van het BRP Contract door Elia	22
9.2. Beëindiging van het BRP Contract.....	23
9.3. Gevolgen van de beëindiging of de schorsing van het BRP Contract	24
SECTIE VII: DIVERSE BEPALINGEN	25
10 Diverse bepalingen	25
10.1. Wijziging van dit BRP Contract	25
10.2. Kennisseving en handtekening	25
10.3. Informatie en opname	25
10.4. Niet-overdraagbaarheid van rechten.....	26
10.5. Voorrang op alle vorige overeenkomsten	26
10.6. Geen afstand	26
10.7. Nietigheid van een clause	26
10.8. Licenties	26
SECTIE VIII: GESCHILLENBESLECHTING.....	27
11 Geschillenbeslechting	27
SECTIE IX: DE ONBALANSZONE	28
12 Afbakening van de Onbalanszone.....	28
SECTIE X: EVENWICHTSVERPLICHTINGEN	29
13 De Evenwichtsverplichtingen van de BRP	29
14 De Evenwichtspereimeter van BRP.....	29
15 Evenwichtsverplichtingen van [BRP].....	30
15.1. Individuele evenwichtsverplichting van de Evenwichtsverantwoordelijken.....	30

15.2.	Deelname van de Evenwichtsverantwoordelijken aan de globale doelstelling van behoud van het evenwicht van de regelzone	31
SECTIE XI: DE VEREISTEN OM BRP TE WORDEN		32
16	Bewijs van de financiële solvabiliteit van [BRP]	32
17	Betalingswaarborg	32
17.1.	Algemeen	32
17.2.	Bankwaarborg	32
17.3.	Waarborg onder de vorm van een geldsom	33
17.4.	Het bedrag van de vereiste waarborg	33
18	Opschortende voorwaarden voor de uitvoering van dit BRP Contract	35
SECTIE XII: ONEVENWICHTSBEREKENING		36
19	Toewijzing aan de Evenwichtsperimeter	36
19.1.	Injectie- en/of Afnamepunten	36
19.2.	Distributie-Allocatie(s) op een Publiek Distributienet	36
19.3.	Allocatie(s) op een/meer CDS aangesloten op het Elia-Net	36
19.4.	Verliezen	36
19.5.	Toewijzing op een Offshore Interconnector Aansluitingspunt	37
19.6.	Import en Export	37
19.7.	Interne Commerciële Handel	37
19.8.	Correctie van de Evenwichtsperimeter in het kader van een activatie van flexibiliteit	37
20	Onevenwicht per kwartier van BRP	39
21	Gegevensuitwisseling	40
22	Pooling Overeenkomst	41
SECTIE XIII: DAGELIJKS EVENWICHTSPROGRAMMA		43
23	Dagelijks Evenwichtsprogramma	43
23.1.	Indiening en voorwaarden voor de indiening van het Dagelijks Evenwichtsprogramma	43
23.2.	Wat betreft de Fysieke Nominaties voor de Injectie- en Afname-punten, voor de Distributie-Allocaties, voor de Allocaties op een CDS aangesloten op het Elia-Net, voor de Externe en Interne Commerciële Handelsprogramma's, en voor een Offshore Interconnector Aansluitingspunt	43
23.3.	Evaluatie van het ingediende Dagelijkse Evenwichtsprogramma	44
23.4.	Bevestiging of verwerping van Dagelijkse Evenwichtsprogramma's	48
24	Procedure voor de indiening van Dagelijkse Evenwichtsprogramma's	49
24.1.	Dagelijkse Evenwichtsprogramma's met betrekking tot Externe Commerciële Handel	49
24.2.	Fysieke Nominaties met betrekking tot Toegangspunten en Injecties/Afnames op CDS	50
24.3.	Fysieke Nominaties met betrekking tot de Distributie Afname	50
24.4.	Interne Commerciële Handelsprogramma's	51
24.5.	Fysieke Nominaties met betrekking tot een Offshore Interconnector Aansluitingspunt	51
25	Systeem met betrekking tot de indiening van Dagelijkse Evenwichtsprogramma's	52
25.1.	Interne en Externe Commerciële Handelsprogramma's en Fysieke Nominaties voor Afnamepunten, Distributie Afname, en Afname op het CDS aangesloten op het Elia-Net en een Offshore Interconnector Aansluitingspunt	52
25.2.	Fysieke Nominaties met betrekking tot Injectiepunten	53
26	Volledige of gedeeltelijke weigering van Dagelijkse Evenwichtsprogramma's op Dag D-1 en volledige of gedeeltelijke schorsing van Dagelijkse Evenwichtsprogramma's op Dag D	53
26.1.	Volledige of gedeeltelijke weigering van Dagelijkse Evenwichtsprogramma's op Dag D-1	53
26.2.	Volledige of gedeeltelijke schorsing van het Dagelijkse Evenwichtsprogramma's op Dag D	53
26.3.	Situaties zoals bedoeld in artikels 26.1 en 26.2	53

26.4.	Procedure betreffende de door BRP voorgestelde wijzigingen in het kader van Bandlevering(en)	54
27	Transmissierechten voor Import en Export.....	55
27.1.	Langetermijntransmissierechten	55
27.2.	Dagelijkse capaciteiten voor Import en Export.....	55
27.3.	Intraday capaciteiten voor Import en Export	56
SECTIE XIV: ONBALANSVERREKENING.....		57
28	Tarieven.....	57
28.1.	Algemeen	57
28.2.	Tariefprincipes geldend voor BRP.....	57
28.3.	BTW.....	57
28.4.	Toepassing van het Tarief voor Onevenwicht.....	57
29	Tariefstructuur en facturatieproces	57
29.1.	Principes.....	57
29.2.	Principes met betrekking tot de facturatie	58
SECTIE XV: BIJLAGEN		61
BIJLAGE 1 : STANDAARDFORMULIER BANKWAARBORG VOOR BRP CONTRACT [-]		62
BIJLAGE 2 : CONTACTINFORMATIE.....		63
BIJLAGE 3 : POOLING OVEREENKOMST		71
BIJLAGE 4 : VOORZIENINGEN BETREFFENDE EVENWICHTSVERANTWOORDELIJKE VERBONDEN AAN EEN OFFSHORE INTERCONNECTOR (BRPO.I.)		72
1.	Procedure met betrekking tot een toewijzing op een Offshore Interconnector Aansluitingspunt	72
2.	Conditie van toepassing voor de Nominaties van een BRP _{O.I.}	72
BIJLAGE 5 : NOTIFICATIE AAN [BRP] IN HET KADER VAN EEN ACTIVATIE VAN NIET-CIPU TECHNISCHE EENHEDEN IN DE EVENWICHTSPERIMETER VAN [BRP]		73
1.	Eerste notificatie aan [BRP]	73
2.	Tweede notificatie aan [BRP]	73
3.	Derde notificatie aan de [BRP].....	73
BIJLAGE 6 : TIJDENS EEN STORM OP ZEE TE VOLGEN PROCEDURE.....		75
1.	Detectie van de Storm op zee	75
2.	Voor de Storm op zee	75
3.	Bij het naderen van de Storm op zee	76
4.	Tijdens de Storm op zee	76
5.	Na de Storm op zee	76

SECTIE I: DEFINITIES EN VOORWERP VAN HET BRP CONTRACT

1 DEFINITIES

Behoudens een verdere specificatie met het oog op de toepassing van het BRP Contract, zonder daarbij evenwel de bepalingen van openbare orde te schenden, worden de begrippen gedefinieerd in de Europese wetgeving, met name wat de organisatie van de elektriciteitsmarkt betreft, in de Elektriciteitswet, de Elektriciteitsdecreten en/of –ordonnanties in verband met de organisatie van de elektriciteitsmarkt en/of de verschillende toepasselijke Technische Reglementen (zoals hieronder gedefinieerd) ook voor het BRP Contract begrepen in de zin van deze wettelijke of reglementaire definities.

Bijgevolg gelden volgende definities voor doeleinden van het BRP Contract:

“Aanbieder van Flexibiliteitsdiensten” of “Flexibility Service Provider” of “FSP”: zoals gedefinieerd in de Elektriciteitswet;

“Aanbieder van niet-gereserveerde tertiaire regeling door niet-CIPU Technische Eenheden”: elke natuurlijke of rechtspersoon die een dienst van niet-gereserveerde tertiaire regeling door niet-CIPU Technische Eenheden, al dan niet in geaggregeerde vorm, aanbiedt aan het Elia-Net om te helpen bij het evenwicht van de Belgische belasting-frequentieregelzone;

“Aanbieder van tertiaire regeling door niet-CIPU Technische Eenheden”: elke natuurlijke of rechtspersoon die een dienst van tertiaire regeling (afkomstig) van niet-CIPU Technische Eenheden, al dan niet in geaggregeerde vorm, aanbiedt aan het Elia-Net om te helpen bij het evenwicht van de Belgische belasting-frequentieregelzone;

“Aansluitingscontract”: de aansluitovereenkomst zoals gedefinieerd in de Europese Netcode RfG;

“Actief vermogen”: zoals gedefinieerd in de Europese Netcode RfG

“Afname”: de afname van Actief vermogen:

- op een Afnamepunt dat rechtstreeks is aangesloten op het Elia-Net, met uitzondering van de Afnamepunten die een CDS voeden, of
- op Distributie, als het een netto-afname betreft, of
- op een CDS dat is aangesloten op het Elia-Net, als het een netto-afname betreft, of
- door een Export, of
- door een Interne Commerciële Handel (“verkoop” – “verkoper”), of
- toegewezen op een Offshore Interconnector Aansluitingspunt;

“Afname-Allocatie op CDS”: de afgenomen energie op kwartierbasis op alle Markttoegangspunten, waarvoor de Evenwichtsverantwoordelijke belast is met de opvolging, binnen een CDS dat op het Elia-Net is aangesloten, en die door de Beheerder van dat CDS wordt toegewezen aan de Evenwichtsperimeter van die Evenwichtsverantwoordelijke;

“Afnamepunt”: een Toegangspunt vanaf waar het vermogen vanuit het transmissienet wordt afgenomen;

“Afname van de verbruiksinstallaties”: het Actief vermogen dat bij aanwezigheid van Lokale Productie wordt afgenomen door een of meer verbruiksinstallaties gesitueerd op hetzelfde Toegangspunt als de Lokale Productie;

“Allocatie op CDS”: de afgenomen of geïnjecteerde energie op kwartierbasis op alle Markttoegangspunten, waarvoor de Evenwichtsverantwoordelijke belast is met de opvolging, binnen een CDS dat op het Elia-Net is aangesloten, en die door de Beheerder van dat CDS wordt toegewezen aan de Evenwichtsperimeter van die Evenwichtsverantwoordelijke;

“Balanceringsdienst” of **“Balancing Service”**: zoals gedefinieerd in het Europees Richtsnoer EBGL;

“Aanbieder van balanceringsdiensten” of **“Balancing Service Provider”** of **“BSP”**: zoals gedefinieerd in het Europees Richtsnoer EBGL;

“Bankwerkdagen”: de werkdagen in de banksector in België;

“Bandlevering”: het Actief vermogen per kwartier voor een Afnamepunt dat genomineerd wordt door een Evenwichtsverantwoordelijke en dat bevestigd wordt door de betreffende Netgebruiker. De Evenwichtsperimeter van [BRP] wordt aangepast voor alle relevante Bandleveringen. De specificaties voor Bandleveringen worden beschreven in het Toegangscontract;

“BE-GB Day-ahead Expliciete Veilingsregels”: de regels die de modaliteiten en voorwaarden vastleggen voor de toewijzing van de beschikbare day-ahead transmissierechten via expliciete veilingen, indien van toepassing voor de BE-GB Grens, goedgekeurd door de CREG;

“BE-GB Day-ahead Nominatie Regels”: regels voor de indiening van Externe Commerciële Handelsprogramma's voor expliciete Fysieke Transmissierechten voor Day-ahead van toepassing voor de BE-GB Grens, goedgekeurd door de CREG en zoals gepubliceerd op de Elia website;

“BE-GB Intraday Expliciete Veilingsregels”: de regels die de modaliteiten en voorwaarden vastleggen voor de toewijzing van de beschikbare intraday transmissierechten via expliciete veilingen, indien van toepassing voor de BE-GB Grens, goedgekeurd door de CREG;

“BE-GB Intraday Nominatie Regels”: nominatie regels voor expliciete Fysieke Transmissierechten voor intraday, indien van toepassing voor de BE-GB Grens, goedgekeurd door CREG en zoals gepubliceerd op de website van Elia;

“BE-GB Lange Termijn Expliciete Veilingsregels”: de regels die de modaliteiten en voorwaarden vastleggen voor de toewijzing van de beschikbare transmissierechten voor lange termijn via expliciete veilingen, indien van toepassing voor de BE-GB Grens, goedgekeurd door de CREG;

“BE-GB Lange Termijn Nominatie Regels”: nominatieregels voor expliciete Fysieke Transmissierechten voor lange termijn, indien van toepassing voor de BE-GB Grens, goedgekeurd door de CREG en zoals gepubliceerd op de website van Elia;

“Besteld volume” of **“Besteld Flexibiliteitsvolume”**: het door Elia gevraagde energievolume gedurende een activatie van flexibiliteit in het kader van de levering van Balanceringsdiensten en/of Strategische Reserve en/of congestiebeheer;

“Biedzone” of **“Bidding Zone”**: de grootste geografische regio waarin de Evenwichtsverantwoordelijken energie kunnen uitwisselen zonder Internationale Uitwisselingen aan de Grenzen;

“Bijlage”: een bijlage bij het BRP Contract;

“[BRP]”: de BRP die dit BRP Contract ondertekent;

“BRP Contract” of **“Contract van de Evenwichtsverantwoordelijke”**: het contract tussen de transmissienetbeheerder en de BRP, afgesloten conform het Federaal Technisch Reglement;

“Centrale Tegenpartij” of **“CCP”** of **“Central Counter Party”**: zoals gedefinieerd in het Europees Richtsnoer CACM;

“CDS” of **“Gesloten Distributiesysteem”** of **“Closed Distribution System”**: zoals gedefinieerd in de Europese Netcode DCC; deze definitie verwijst, zonder onderscheid, naar zowel het gesloten industriële net zoals bedoeld in de Elektriciteitswet (voor de toepassing van dit contract en tenzij anders bepaald, wordt het tractienet spoor gelijkgesteld met het industrieel gesloten net), het gesloten distributienet zoals bedoeld in het Vlaamse energiedecreet van 8 mei 2009, als het gesloten beroepsnet zoals bedoeld in het Waals decreet van 12 april 2001 betreffende de organisatie van de gewestelijke elektriciteitsmarkt;

“CDS-Beheerder”: natuurlijke of rechtspersoon die door de bevoegde overheid is aangeduid als CDS-Beheerder;

“CDS-Toegangspunt” (of **“Toegangspunt van het CDS”**): virtueel punt dat overeenkomt met de som, per spanningsniveau en per onderstation, van de fysieke afnames van een CDS-gebruiker (gebaseerd op meetconfiguraties) en gebruikt voor de afrekening van de kosten voor het gebruik van het CDS;

“Channel Regio Lange Termijn Nominatie Regels”: nominatieregels voor Fysieke Transmissierechten voor de Grenzen van de Biedzone van de Channel Regio welke zijn bepaald in overeenstemming met Artikel 36 van het Europees Richtsnoer FCA;

“CIPU-contract”: contract voor de coördinatie van de inschakeling van de productie-eenheden; voor de toepassing van dit contract verwijst de term CIPU-contract naar het CIPU-contract of elk ander door de CREG goedgekeurd contract dat het CIPU-contract vervangt, conform de bepalingen van het Federaal Technisch Reglement;

“CIPU Technische Eenheid”: een Technische Eenheid die is onderworpen is aan een geldig CIPU-contract;

“Concessionaris”: de Gebruiker van het Elia-Net die tevens houder is van één (of meer) domeinconcessie(s) afgeleverd in overeenstemming met de Elektriciteitswet, voor de bouw en de exploitatie van installaties voor de productie van elektriciteit uit wind in de zeegebieden onder Belgische jurisdictie;

“CREG”: Commissie voor de Regulering van de Elektriciteit en het Gas;

“Dag D”: zoals gedefinieerd in het Federaal Technisch Reglement;

“Dag D-1”: zoals gedefinieerd in het Federaal Technisch Reglement;

“Dag D+1”: de kalenderdag volgend op Dag D;

“Dagelijks Evenwichtsprogramma”: het geheel van de Fysieke Nominaties en de Dagelijkse Interne en Externe Commerciële Handelsprogramma's van een BRP met betrekking tot zijn Evenwichtspereimeter;

“Day-ahead Import en/of Export”: een Internationale Uitwisseling tussen een andere Programmeringszone en de door Elia uitgebete Programmeringszone waarvoor het Extern Commerciële Handelsprogramma uiterlijk op Dag D-1 bij Elia is ingediend overeenkomstig de bepalingen van het BRP Contract;

“Day-ahead Interne Commerciële Handel”: een Interne Commerciële Handel waarvoor een Intern Commerciële Handelsprogramma ten laatste op Dag D-1 door de Evenwichtsverantwoordelijken ingediend wordt bij Elia, overeenkomstig de bepalingen in dit BRP Contract;

“Day-ahead Fysieke Nominatie”: een tabel die een aantal gegevens bevat zoals de kenmerken van een fysieke toegang tot het Elia-Net op een bepaalde Dag D, met inbegrip van de hoeveelheid Actief vermogen per tijdseenheid die moet worden geïnjecteerd of afgenomen en die een prognose is van [BRP] betreffende dat Actief vermogen, ofwel op niveau van het Toegangspunt op het Elia-Net, ofwel voor alle injecties en afnames die deel uitmaken van zijn perimeeter op niveau van het distributienet, ofwel voor het geheel van alle markttoegangspunten per CDS die deel uitmaken van zijn perimeeter.. De Day-ahead Fysieke Nominatie moet worden ingediend door [BRP] bij Elia uiterlijk op Dag D-1, overeenkomstig de bepalingen van het BRP Contract.;

“**Distributie-Allocatie**”: de energie die op kwartierbasis door een beheerder van een Publiek Distributienet, behorende tot de Belgische regelzone, wordt toegewezen aan de Evenwichtsperimeter van een Evenwichtsverantwoordelijke;

“**Distributie Afname-Allocatie**”: de afgenomen energie die op kwartierbasis door een beheerder van een Publiek Distributienet, behorende tot de Belgische regelzone, wordt toegewezen aan de Evenwichtsperimeter van een Evenwichtsverantwoordelijke;

“**Distributie Injectie-Allocatie**”: de geïnjecteerde energie die op kwartierbasis door een beheerder van een Publiek Distributienet, behorende tot de Belgische regelzone, wordt toegewezen aan de Evenwichtsperimeter van een Evenwichtsverantwoordelijke;

“**Effectieve Levering**”: de effectieve levering van de Strategische Reserve door Afschakeling of de Strategische Reserve door Productie, die begint op het moment waarop het niveau van de consigne geacht wordt bereikt te zijn en die eindigt op het moment dat door Elia wordt aangeduid als het einde van de activering, zoals gedefinieerd in de werkingsregels van de strategische reserve, in overeenstemming met de Elektriciteitswet;

“**Elektriciteitsproductie-eenheid**”: elektriciteitsproductie-eenheid zoals gedefinieerd in de Europese Netcode RfG, geassocieerd met een Toegangspunt van het Elia-Net;

“**Elektriciteitswet**”: de Wet van 29 april 1999 betreffende de organisatie van de elektriciteitsmarkt, zoals aangepast van tijd tot tijd;

“**Elia-Net**”: het elektriciteitsnet waarop Elia het eigendomsrecht of tenminste het gebruiks- of exploitatierecht heeft, en waarvoor Elia is aangeduid als netbeheerder;

“**Energieoverdracht**” of “**Transfer of Energy**”: zoals gedefinieerd in de Elektriciteitswet;

“**Europees Richtsnoer CACM**”: Verordening (EU) 2015/1222 van de Commissie van 24 juli 2015 tot vaststelling van richtsnoeren betreffende capaciteitstoe wijzing en congestiebeheer;

“**Europees Richtsnoer EBGL**”: Verordening (EU) 2017/2195 van de Commissie van 23 november 2017 tot vaststelling van richtsnoeren voor elektriciteitsbalancerings;

“**Europees Richtsnoer FCA**”: Verordening (EU) 2016/1719 van de Commissie van 26 september 2016 tot vaststelling van richtsnoeren betreffende capaciteitstoe wijzing op langere termijn;

“**Europees Richtsnoer SOGL**”: Verordening (EU) 2017/1485 van de Commissie van 2 augustus 2017 tot vaststelling van richtsnoeren betreffende het beheer van elektriciteitstransmissiesystemen;

“**Europese Netcode DCC**”: Verordening (EU) 2016/1388 van de Commissie van 17 augustus 2016 tot vaststelling van een netcode voor aansluiting van verbruikers;

“**Europese Netcode RfG**”: Verordening (EU) 2016/631 van de Commissie van 14 april 2016 tot vaststelling van een netcode betreffende eisen voor de aansluiting van elektriciteitsproducenten op het net;

“**Europese Netcode E&R**”: Verordening (EU) 2017/2196 van de Commissie van 24 november 2017 tot vaststelling van een netcode voor de noodtoestand en het herstel van het elektriciteitsnet;

“**Evenwichtsperimeter**”: elke Afname en Injectie toegekend aan [BRP] zoals bepaald in Artikel 14 en 19 van dit BRP Contract;

“**Evenwichtsverantwoordelijke**” of “**BRP**” : zoals gedefinieerd in het Europese Richtsnoer EBGL en dewelke is ingeschreven in het Register van Evenwichtsverantwoordelijken;

“**Evenwichtsverantwoordelijke verbonden aan een Aanbieder van Flexibiliteitsdiensten**” of “**BRP_{FSP}**”: de Evenwichtsverantwoordelijke die instaat voor de toegewezen energievolumes aan de Aanbieder van Flexibiliteitsdiensten, voor de duur van de activatie, in zijn Evenwichtsperimeter en, in het geval van een Energieoverdracht, ook voor de toegewezen geleverde energie als gevolg van de Energieoverdracht in zijn Evenwichtsperimeter;

“Evenwichtsverantwoordelijke verbonden aan een Offshore Interconnector” of “BRP_{O.I.}”: De eigenaar van een Offshore Interconnector, met uitsluiting van de netbeheerder, die een contract van Evenwichtsverantwoordelijke tekent. Een BRP_{O.I.} is in het bijzonder verantwoordelijk voor het hem toegewezen Actief Vermogen met betrekking tot het Offshore Interconnector Aansluitingspunt van deze Offshore Interconnector in zijn Evenwichtsperimeter. De BRP_{O.I.} kan geen ander fysieke Afname of Injectie (zijnde een Afname- of Injectiepunt aan het Elia-net, een distributie Injectie of Afname of een CDS Injectie of Afname) toegewezen krijgen in zijn Evenwichtsperimeter dan het Offshore Interconnector Aansluitingspunt van de Offshore Interconnector waarvan hij eigenaar is;

“Export”: een Internationale Uitwisseling vanaf de door Elia uitgebete Programmeringszone naar een andere Programmeringszone;

“Extern Commercieel Handelsprogramma”: zoals gedefinieerd in het Europese Richtsnoer SOGL;

“Federaal Technisch Reglement”: het Koninklijk Besluit van 19 december 2002, zoals van tijd tot tijd aangepast, houdende een technisch reglement voor het beheer van het transmissienet van elektriciteit en de toegang ertoe;

“Frequentiebegrenzingsreserves” of “Frequency Containment Reserves” of “FCR”: zoals gedefinieerd in het Europees Richtsnoer SOGL;

“Fysiek Transmissierecht”: Import- of Exportcapaciteit, toegewezen door expliciete of impliciete veilingen conform de regels vermeld in Artikel 27 van het BRP Contract;

“Gate-sluitingstijd van de Zoneoverschrijdende Intradaymarkt”: zoals gedefinieerd in het Europees Richtsnoer CACM;

“Gebruiker van het Elia-Net”: een netgebruiker wiens Elektriciteitsproductie-eenheid, verbruikinstallatie, asynchrone opslag, CDS of HVDC-systeem op het Elia-Net is aangesloten en die, als hij niet zelf als Toegangshouder optreedt, de Toegangshouder heeft aangewezen;

“Gebruiker van het/een CDS”: een natuurlijke of rechtspersoon die elektriciteit injecteert in of afneemt van het CDS;

“Gebruiker van een Publiek Distributienet”: een natuurlijke of rechtspersoon die elektriciteit injecteert in of afneemt van een Publiek Distributienet;

“Gedeelde injectie”: het Actief vermogen op kwartierbasis voor een Injectiepunt dat door een Evenwichtsverantwoordelijke ingediend werd, maar dat verdeeld wordt voor de toewijzing aan de Evenwichtsperimeters van meer dan één Evenwichtsverantwoordelijke; de specificaties voor Gedeelde injecties worden beschreven in het Toegangscontract;

“Geharmoniseerde Veilingregels (of “EU HAR”-regels)”: de regels die de modaliteiten en voorwaarden op Europees niveau vastleggen voor de toewijzing van de beschikbare Langetermijntransmissierechten via expliciete veilingen in beide richtingen voor een Grens;

“Geleverd volume” of “Geleverd Flexibiliteitsvolume”: het flexibiliteitsvolume dat in werkelijkheid is geleverd door de leverancier van de betrokken dienst;

“Grens”: het of de verbindingpunt(en) tussen de door Elia uitgebete Programmeringszone en een andere buitenlandse Programmeringszone waarop een Internationale Uitwisseling kan worden verwezenlijkt;

“Hoofd van de pool”: de Evenwichtsverantwoordelijke die aangeduid is als Hoofd van de pool door één of meerdere andere Evenwichtsverantwoordelijken in de pooling-overeenkomst (zoals beschreven in het BRP contract) die zij onderling hebben gesloten en krachtens dewelke Elia het globaal Onevenwicht aan het Hoofd van de pool zal factureren;

“Import”: een Internationale Uitwisseling vanaf een andere Programmeringszone naar de door Elia uitgebete Programmeringszone;

“Injectie”: de injectie van Actief vermogen:

- op een Injectiepunt dat rechtstreeks is aangesloten op het Elia-Net, met uitzondering van de Injectiepunten die een CDS voeden, of
- op distributie, als het een netto-injectie betreft, of
- op een CDS dat is aangesloten op het Elia-Net, als het een netto-injectie betreft, of
- door een Import, of
- door een Interne Commerciële Handel (“koop” – “koper”), of
- toegewezen op een Offshore Interconnector Aansluitingspunt;

“Injectie-Allocatie op CDS”: de geïnjecteerde energie op kwartierbasis op alle Markttoegangspunten, waarvoor de Evenwichtsverantwoordelijke belast is met de opvolging, binnen een CDS dat op het Elia-Net is aangesloten, en die door de Beheerder van dat CDS wordt toegewezen aan de Evenwichtsperimeter van die Evenwichtsverantwoordelijke;

“Injectiepunt”: een Toegangspunt vanaf waar het vermogen in het transmissienet wordt geïnjecteerd;

“Internationale Uitwisseling”: een internationale uitwisseling van een bepaald volume aan elektriciteit tussen de door Elia uitgebate Programmeringszone en een andere Programmeringszone, gekoppeld aan een Fysiek Transmissierecht, waarvoor een Extern Commercieel Handelsprogramma bij Elia moet worden ingediend overeenkomstig het BRP Contract;

“Interne Commerciële Handel”: een energie-uitwisseling binnen de Belgische Programmeringszone tussen [BRP] en een andere Evenwichtsverantwoordelijke die van Elia de toestemming verkregen heeft om op bilaterale basis energie uit te wisselen, waarvoor door de genoemde Evenwichtsverantwoordelijken overeenkomstig dit BRP Contract een Intern Commercieel Handelsprogramma moet voorgelegd worden aan Elia. Elke referentie naar een Interne Commerciële Handel in dit BRP Contract omvat zowel de Day-ahead Interne Commerciële Handel als de Intraday Interne Commerciële Handel;

“Intern Commercieel Handelsprogramma”:, zoals gedefinieerd in het Europese Richtsnoer SOGL;

“Intraday Interne Commerciële Handel”: een Interne Commerciële Handel waarvoor een Intern Commercieel Handelsprogramma ten laatste op Dag D+1 door de Evenwichtsverantwoordelijken ingediend wordt bij Elia, overeenkomstig de bepalingen in dit BRP Contract;

“Intraday Import en/of Export”: een Internationale Uitwisseling tussen een andere Programmeringszone en de door Elia uitgebate Programmeringszone waarvoor het Extern Commercieel Handelsprogramma intra-day bij Elia werd ingediend overeenkomstig de bepalingen van het BRP Contract;

“Intraday Fysieke Nominatie”: een tabel die een aantal gegevens bevat zoals de kenmerken van een fysieke toegang op een bepaalde Dag D tot het Elia-Net, met inbegrip van de hoeveelheid Actief vermogen per tijdseenheid die moet worden geïnjecteerd, ofwel op het niveau van het Toegangspunt tot het Elia-Net, ofwel voor een Lokale Productie-eenheid die is opgenomen in een CIPU-contract. De Intraday Fysieke Nominatie wordt ingediend door [BRP] bij Elia overeenkomstig de modaliteiten van het BRP Contract.;

“KB Beurs”: het Koninklijk Besluit van 20 oktober 2005 met betrekking tot de oprichting en de organisatie van een Belgische markt voor de uitwisseling van energieblokken;

“Kwartier K”: kwartier dat wordt gebruikt voor de berekening van het onevenwicht van [BRP];

“Langetermijntransmissierecht”: zoals gedefinieerd in het Europees Richtsnoer FCA;

“**Leveringspunt**”: een punt op een elektriciteitsnet of binnen de elektrische installaties van een Netgebruiker waar een Balanceringsdienst of Strategische Reserve door Afschakeling wordt geleverd – dit punt wordt gekoppeld aan een of meer tellingen of metingen¹ die Elia in staat stellen om de levering van de dienst te controleren en te meten;

“**Lokale Productie**”: een elektriciteitsproductie-eenheid waarvan het Injectiepunt identiek is aan het Afnamepunt van één of meerdere verbruikinstallaties van een transmissienetgebruiker of, in het geval van een CDS, een CDS-gebruiker, en die zich op dezelfde geografische site bevindt als deze verbruikinstallaties;

“**NEMO**” (“**Nominated Electricity Market Operator**”) of “**Benoemde Elektriciteitsmarktbeheerder**”: zoals gedefinieerd in het Europees Richtsnoer CACM;

“**Marktkoppeling**”: de integratiemethode van de elektriciteitsmarkten in verschillende Biedzones, door de day-ahead multi regional coupling (MRC), of, eens van toepassing, door de single say-ahead coupling volgens het Europees Richtsnoer CACM;

“**Markttoegangspunt**”: virtueel punt in een CDS ter bepaling van een deel van of het totale actief vermogen afgenomen op of geïnjecteerd in het CDS door een CDS-gebruiker;

“**Netgebruiker**”: elke natuurlijke of rechtspersoon die elektriciteit injecteert op of afneemt van een transmissienet, een lokaal transmissienet, een distributienet, naargelang het geval afkomstig van een elektriciteitsproductie-installatie, van een verbruikinstallatie, van een asynchrone opslag, van een CDS, of van een HVDC-systeem;

“**Niet-CIPU Technische Eenheid**”: een Technische Eenheid die niet is onderworpen aan een geldig CIPU-contract;

“**Nominatie**”: zoals gedefinieerd in het Europees Richtsnoer FCA;

“**Fysieke Nominatie**”: Day-ahead Nominatie en/of Intraday Nominatie;

“**Nominatie Participatie Overeenkomst**”: Overeenkomst die een Evenwichtsverantwoordelijke dient te hebben afgesloten met de RNP Operator om de Fysieke Transmissierechten die hij verkregen heeft voor de BE-GB Grens via de expliciete veilingen, te kunnen indienen onder de vorm van Externe Commerciële Handelsprogramma's ;

“**Offshore Interconnector**”: offshore interconnector zoals gedefinieerd in en in lijn met de Elektriciteitswet;

“**Offshore Interconnector Aansluitingspunt**”: fysieke plaats en spanningsniveau waar een Offshore Interconnector is aangesloten op het Elia-Net en waar het Actief Vermogen geïnjecteerd op, of afgenomen van het Elia-Net via deze Offshore Interconnector wordt gemeten met het oog op de toewijzing van Actief Vermogen vereist voor de berekening van de onbalans van de BRP_{O.I.} geassocieerd aan deze Offshore Interconnector;

“**Offshore Operationele Internationale Uitwisseling**”: uitwisseling van energie via een Offshore Interconnector omwille van de uitvoering van een operationele overeenkomst tussen Elia en andere transmissienetbeheerders;

“**Offshore-power park module**”: zoals gedefinieerd in de Europese Netcode RfG;

“**Onevenwicht**”: zoals gedefinieerd in het Europees Richtsnoer EBGL;

“**Publiek Distributienet**”: geheel van onderling verbonden elektrische leidingen met een nominale spanning die gelijk is aan of minder is dan 70 kilovolt, en de bijbehorende installaties, die noodzakelijk zijn voor de distributie van elektriciteit aan afnemers binnen een geografisch afgebakend gebied in een gewest, dat geen CDS of directe lijn is;

¹ Een telling is de registratie gedurende een bepaalde tijdsperiode van de hoeveelheid actieve of reactieve energie die is geïnjecteerd of afgenomen op het moment van de telling. Tellingen over een periode van 15' worden gebruikt voor de verrekening (settlement) van de tertiaire regeling (of mFRR), het onevenwicht van de ARP, de SDR... Een meting is de registratie, op een gegeven moment, van een fysieke waarde. Metingen worden gebruikt voor de verrekening (settlement) van ondersteunende diensten zoals primaire regeling (FCR) of secundaire regeling (aFRR).

“Ramp-Down”: de fase waarin het globale verbruik van de Strategische Reserve door afschakeling moet dalen overeenkomstig de activering gevraagd door Elia en vastgelegd in het contract afgesloten tussen de leverancier van de Strategische Reserve door Afschakeling en Elia;

“Regels voor de organisatie van de Energieoverdracht” of “Regels voor Energieoverdracht”: het geheel van regels vastgelegd door de CREG overeenkomstig de Elektriciteitswet die de principes vastleggen voor de Energieoverdracht

“Regionaal Nominatie Platform” of “Regional Nomination Platform” of “RNP”: indieningssysteem waarop de Externe Commerciële Handelsprogramma’s voor de BE-GB Grens voor een BRP ingediend moeten worden. Waar van toepassing wordt met de term RNP ook elk ander indieningssysteem bedoeld dat aangeduid is door Elia, in samenspraak met de RNP Operator, in geval van onbeschikbaarheid van het RNP-systeem zoals beschreven in Artikel 24;

“Register van de Evenwichtsverantwoordelijken”: het register dat door Elia wordt bijgehouden en waarin alle Evenwichtsverantwoordelijken opgenomen werden die een Contract van Evenwichtsverantwoordelijke afgesloten hebben met Elia. Het Register van de Evenwichtsverantwoordelijken komt overeen met het register van toegangsverantwoordelijken zoals gedefinieerd in het Federaal Technisch Reglement;

“RNP Operator”: de entiteit verantwoordelijk voor het opereren van het RNP voor de Externe Commerciële Handelsprogramma’s en Nominaties op de BE-GB Grens zoals beschreven in de Nominatie Participatie Overeenkomst;

“Scheduling Area” of “Programmeringszone”: zoals gedefinieerd in het Europees richtsnoer SOGL;

“Toewijzingsregels van dagcapaciteit middels schaduwveilingen” of “Shadow Allocation Rules”: de regels die de voorwaarden van toewijzing vastleggen van de dagelijkse Fysieke Transmissierechten die beschikbaar zijn door middel van expliciete veilingen in de twee richtingen van een Grens wanneer de Marktkoppeling niet beschikbaar is;

“Shipping Agent”: zoals gedefinieerd in het Europese Richtsnoer CACM;

“Storm op zee”: een storm waarbij gedurende minstens twee opeenvolgende kwartieren voor een bepaald Offshore-power park module aan de volgende voorwaarden wordt voldaan:

- een gemiddelde windsnelheid over 10 minuten die hoger is dan een bepaalde drempelwaarde en die een productiebeperking of -stop met zich meebrengt van de Offshore-power park module; deze drempelwaarde is afhankelijk van de technische kenmerken van de generatoren van de Offshore-power park module;
- er wordt een beperking van minstens 30% verwacht van de productie van het elektrisch vermogen van de Offshore-power park module.

“Strategische Reserve door Afschakeling” of “SDR”: de strategische reserve geleverd door afschakeling van de vraagzijde (of Afname van de verbruiksinstallaties) zoals bedoeld in artikel 7 quinquies § 2, 1° van de Elektriciteitswet;

“Strategische Reserve door Productie”: de strategische reserve geleverd door Productie-eenheden zoals bedoeld in artikel 7quinquies § 2, 2° tot 4° van de Elektriciteitswet;

“Tarief”: een generieke term gebruikt om, geheel of gedeeltelijk, de tarieven aan te duiden die in het kader van dit BRP Contract van toepassing zijn voor de Evenwichtsverantwoordelijken, zoals deze zijn goedgekeurd door of, in voorkomend geval, opgelegd door de CREG in overeenstemming met de geldende wettelijke bepalingen zoals bepaald in Artikel 29 van onderhavig BRP Contract en gepubliceerd voor een regulatorische periode door de CREG en Elia;

“Technische Eenheid”: een installatie (al dan niet opgenomen in een CIPU-contract) aangesloten binnen de Belgische regelzone, dewelke geprekwalificeerd is om Balanceringsdiensten te leveren aan Elia;

“**Technische Reglementen**”: het Federaal Technisch Reglement en de Technische Reglementen Plaatselijk Vervoer, Lokale en Gewestelijke Transmissie;

“**Technische Reglementen Plaatselijk Vervoer, Lokale en Gewestelijke Transmissie**”: de technische reglementen Plaatselijk Vervoer, lokale of gewestelijke transmissie van elektriciteit die van toepassing zijn of zullen worden in Vlaanderen, Brussel en Wallonië, en zoals aangepast van tijd tot tijd;

“**Tegenpartij**”: de Evenwichtsverantwoordelijke met wie een Interne Commerciële Handel is uitgevoerd;

“**Toegangscontract**”: zoals gedefinieerd in het Federaal Technisch Reglement;

“**Toegangshouder**”: de toegangsaanvrager die het Toegangscontract afsluit met Elia; dit kan de Gebruiker van het Elia-Net zijn, of gelijk welke andere natuurlijke of rechtspersoon die de Gebruiker van het Elia-Net aanwijst binnen de beperkingen van de toepasselijke wetten en reglementen;

“**Toegangspunt**”: een door een fysieke plaats en een spanningsniveau gekenmerkt punt waarvoor de Toegangshouder toegang tot het Elia-Net wordt verleend om vanuit een op het Elia-Net aangesloten Elektriciteitsproductie-eenheid, verbruikinstallatie, asynchrone opslag of CDS vermogen te injecteren of af te nemen; het Toegangspunt wordt gerelateerd aan één of meer aansluitingspunten van de transmissienetgebruiker die gesitueerd zijn op hetzelfde spanningsniveau en op hetzelfde onderstation;

“**Totale afname**”: alle afnames die deel uitmaken van de Evenwichtssperimeter van een Evenwichtsverantwoordelijke, met inbegrip van de bijbehorende actieve verliezen, en aan de hand waarvan zijn Onevenwicht kan worden berekend in overeenstemming met Artikel 20 van het BRP Contract;

“**Totale injectie**”: alle injecties die deel uitmaken van de Evenwichtssperimeter van een Evenwichtsverantwoordelijke en aan de hand waarvan zijn Onevenwicht kan worden berekend in overeenstemming met Artikel 20 van het BRP Contract;

“**Uur**”: het normale uur van een dag, uitgedrukt in Belgische tijd, of een duur van zestig (60) minuten;

“**Vraagflexibiliteit**”: zoals gedefinieerd in de Elektriciteitswet;

“**Voorwaarden voor BRP**” of “**T&C BRP**”: de modaliteiten en voorwaarden van toepassing op BRPs, waarvan dit contract een bijlage is, zoals bedoeld in het Europees Richtsnoer EBGL;

“**Werkingsregels voor de Strategische Reserve**”: werkingsregels voor de strategische reserve opgemaakt door Elia en, na raadpleging van de netgebruikers, door de CREG goedgekeurd en gepubliceerd op de website van Elia overeenkomstig Artikel 7 septies §1 van de Elektriciteitswet;

“**Wet van 2 augustus 2002**”: de Wet van 2 augustus 2002 betreffende de bestrijding van de betalingsachterstand bij handelstransacties zoals aangepast van tijd tot tijd;

2 VOORWERP VAN HET BRP CONTRACT

In dit BRP Contract en zijn Bijlagen worden vastgesteld:

de bepalingen en voorwaarden, met inbegrip van de technische en operationele vereisten die [BRP] dient na te leven om de status van Evenwichtsverantwoordelijke te verkrijgen en deze status gedurende de looptijd van dit BRP Contract te behouden. [BRP] begrijpt en aanvaardt dat de uitvoering van alle of een deel van de bepalingen van dit BRP Contract, inclusief alle of een deel van de rechten die hem hierin worden verleend, kunnen onderworpen zijn aan andere contractuele, wettelijke, administratieve of reglementaire bepalingen; en

de contractuele verplichtingen van de Partijen om, desgevallend, het Onevenwichtstarief te betalen of te crediteren, dat van toepassing is voor [BRP]; en

alle andere rechten en plichten van de Partijen in dit verband, met inbegrip van de gevolgen van (een) mogelijk(e) Onevenwicht(en) zoals hierin bepaald.

Elke Partij is zich bewust van de onderlinge samenhang die bestaat tussen het aansluitingscontract, het BRP Contract en het Toegangscontract die elk ten aanzien van elkaar een noodzakelijk accessorium zijn voor de veiligheid, betrouwbaarheid en de efficiëntie van het Elia-Net en die derhalve onmisbaar zijn voor de uitvoering van de contractuele relatie.

De Partijen zorgen ervoor dat hun contractuele relaties ten aanzien van elkaar steeds steunen op het bestaan en de goede uitvoering van de nodige contractuele afspraken met de relevante derde partijen die een Aansluitingscontract en/of Toegangscontract hebben afgesloten met Elia of een andere netbeheerder binnen de Belgische regelzone.

3 DUUR VAN DIT BRP CONTRACT

Onder voorbehoud van conformiteit van [BRP] met de in Artikel 18 van het BRP Contract vermelde voorwaarden, treedt dit BRP Contract in werking op de datum dat [BRP] wordt geregistreerd in het Register van Evenwichtsverantwoordelijken, hetzij binnen de drie (3) dagen na ontvangst door Elia van een door BRP correct ondertekend origineel exemplaar van dit BRP Contract, op voorwaarde dat aan alle opschortende bepalingen, vermeld in dit BRP Contract, is voldaan.

Onverminderd Artikel 9 van dit BRP Contract, is dit BRP Contract van onbepaalde duur.

4 AANVULLENDE INTERPRETATIEREGELS

De titels en hoofdingen van artikelen en/of bijlagen in het BRP Contract worden enkel opgenomen voor de eenvoud van verwijzing en drukken op geen enkele wijze de bedoeling van de Partijen uit. Zij zullen niet in overweging worden genomen bij de interpretatie van de bepalingen van het BRP Contract.

De Bijlagen bij dit BRP Contract maken integraal deel uit van het BRP Contract. Elke verwijzing naar het BRP Contract omvat de Bijlagen, en vice versa. Indien er een interpretatieconflict is tussen een Bijlage bij dit BRP Contract en één of meerdere bepalingen van dit BRP Contract, zullen de bepalingen van dit BRP Contract voorrang hebben. Bij een interpretatieconflict of een afwijking tussen het onderhavige BRP Contract en één of meerdere elementen van de Tarieven, zullen deze elementen van de Tarieven voorrang hebben.

Indien [BRP] praktische vragen heeft betreffende de interpretatie van een procedure vermeld in dit BRP Contract of in de Bijlage daarbij, zal hij deze vraag voorleggen aan Elia.

De implementatie in het BRP Contract van een specifieke verplichting of bepaling opgenomen in de toepasselijke wetgeving zoals vermeld in Artikel 1, eerste paragraaf van het BRP Contract, zal op geen enkele wijze worden geacht afbreuk te doen aan de verplichtingen of bepalingen die, krachtens deze wetgeving, toepassing dienen te vinden in de betrokken situatie.

SECTIE II: FACTURATIE EN BETALING

5 FACTURATIE- EN BETALINGSVOORWAARDEN

5.1. Facturen/creditnota's

Facturen of creditnota's worden opgesteld op grond van de technische modaliteiten en de periodiciteit bepaald in het BRP Contract en in Artikel 29 van het BRP Contract.

Facturen of, afhankelijk van het geval, creditnota's worden verzonden naar het facturatieadres van [BRP] zoals dit gepreciseerd is in Bijlage 2 van dit BRP Contract. Vanaf het ogenblik dat de [BRP] expliciet zijn goedkeuring heeft gegeven, zal de facturatie plaatsvinden via elektronische weg gericht aan de e-mailadressen voor facturatie opgegeven in Bijlage 2 van het BRP Contract.

Elke creditnota die Elia naar [BRP] stuurt, vormt een provisionele betaling, onder voorbehoud van een afrekening. De afrekening wordt per kwartaal uitgevoerd via een finale factuur of creditnota, in de maand na dat kwartaal. Ze houdt rekening met de correcties en de informatie die Elia intussen verkregen heeft.

5.2. Betalingstermijn

Facturen of creditnota's zijn betaalbaar/worden gecrediteerd door de Partijen binnen de dertig (30) dagen na ontvangstdatum van de factuur/creditnota. De ontvangst van de factuur/creditnota door [BRP] wordt verondersteld te hebben plaatsgehad drie (3) dagen na verzendingsdatum van de factuur/creditnota.

In het geval de Partijen verzuimen een deel van of alle bedragen vermeld van de facturen of creditnota's binnen de vermelde termijn van drieëndertig (33) dagen te betalen of te crediteren, is een intrest voor laattijdige betaling verschuldigd aan een intrestvoet bepaald overeenkomstig artikel 5 van de Wet van 2 augustus 2002. Deze interest is verschuldigd vanaf de 33ste dag van de verzendingsdatum van de factuur of de creditnota tot de betaling of de creditering volledig werd uitgevoerd.

Bovendien hebben Partijen dan, onverminderd hun recht op vergoeding van de gerechtskosten overeenkomstig het Gerechtelijk Wetboek, recht op de schadeloosstelling voorzien in artikel 6 van de Wet van 2 augustus 2002. De hierboven opgenomen bepalingen doen geen afbreuk aan de overige rechten van Partijen overeenkomstig de toepasselijke wetten en reglementen en de bepalingen van het BRP Contract.

5.3. Bezwaar

Elk bezwaar betreffende een factuur of creditnota moet, om ontvankelijk te zijn, vóór de vervaldatum van de betalingstermijn van de geprotesteerde factuur of creditnota, in de betekenis van Artikel 5.2 van het BRP Contract, per aangetekend schrijven aan de andere Partij worden gericht met omstandige en gedetailleerde vermelding van de redenen van het bezwaar.

Een bezwaar van [BRP] betreffende een factuur heft geenszins de verplichting op om de factuur te betalen volgens de bepalingen van Artikel 5.2 van het BRP Contract, behoudens in geval het bezwaar van [BRP] manifest gegrond is.

Elia behoudt zich het recht voor om de betaling van mogelijk verschuldigde bedragen aan [BRP] op te schorten voor de duur van een procedure tot schorsing van het BRP Contract, zoals geregeld in Artikel 9 van het BRP Contract. Elia behoudt zich het recht voor om terugbetaling te eisen van bedragen die onterecht zouden zijn betaald aan [BRP], onder andere bij fraude of bij bewust en bewezen verzuim van de contractuele verplichtingen.

5.4. Modaliteiten voor het invorderen door Elia van eventueel onbetaalde sommen van [BRP]

Bij niet-betaling van de factuur binnen de zeven (7) dagen na de ontvangst door [BRP] van een ingebrekestelling per aangetekend schrijven vanwege Elia, die geacht wordt plaats te vinden binnen de drie (3) dagen na de verzending ervan, zal Elia, onverminderd de toepassing van de voorafgaande bepalingen, het recht hebben om beroep te doen op de financiële waarborg zoals gepreciseerd in Artikel 17 van het BRP Contract. De maatregelen voor het invorderen van onbetaalde sommen zullen door Elia worden toegepast op niet-discriminerende en redelijke wijze.

SECTIE III: AANSPRAKELIJKHEDEN

6 AANSPRAKELIJKHEID

De Partijen in dit BRP Contract zijn ten opzichte van elkaar aansprakelijk voor elke schade die het directe gevolg is van een contractuele inbreuk en/of fout (door schuld). De Partij die de inbreuk en/of de fout heeft begaan, zal de andere Partij vrijwaren en schadeloosstellen voor elke directe schade, met inbegrip van de claims door derde partijen ten overstaan van dergelijke directe schade. Behoudens in geval van bedrog of opzettelijke fout zullen Partijen onder geen enkele omstandigheid ten overstaan van elkaar aansprakelijk zijn of de andere Partij schadeloosstellen of vrijwaren, met inbegrip van claims door derde partijen, voor onrechtstreekse schade of gevolgschade met inbegrip van en niet beperkt tot winstderving, verlies van inkomsten, gebruiksverlies, verlies van contracten of verlies van goodwill.

SECTIE IV: MAATREGELLEN IN GEVAL VAN EEN NOODSITUATIE OF OVERMAGHT

7 MAATREGELLEN IN GEVAL VAN EEN NOODSITUATIE OF OVERMAGHT

7.1. Definities en gevolgen van overmacht en noodsituatie

Indien een overmacht- en/of een noodsituatie zoals gedefinieerd in de Technische Reglementen of in de zin van de toepasselijke wetgeving wordt ingeroepen, wordt de uitvoering van de marktactiviteiten die het voorwerp zijn van het BRP Contract tijdelijk opgeschort voor de duur van de gebeurtenis die aanleiding geeft tot de overmacht- en/of noodsituatie. Wanneer Elia aldus de marktactiviteiten opschort, kan Elia de werking van haar processen die door deze opschorting worden getroffen geheel of gedeeltelijk opschorten.

De Partij die een situatie van overmacht en/of een noodsituatie inroept, zal zo snel mogelijk de andere Partij op de hoogte brengen per telefoon en/of e-mail, van de reden waarom zij haar verplichtingen geheel of gedeeltelijk niet kan uitvoeren en welke de redelijkerwijze voorzienbare termijn van de niet-uitvoering zal zijn.

De Partij die een situatie van overmacht en/of noodsituatie inroept, stelt niettemin alles in het werk om de gevolgen van de niet-uitvoering van zijn verplichtingen voor de andere Partij, het Elia-Net of derden te beperken en zijn verplichtingen opnieuw te vervullen.

Indien de periode van overmacht en/of noodsituatie een duur heeft van dertig (30) opeenvolgende dagen of meer en dat een Partij, als gevolg van de situatie van overmacht en/of noodsituatie, niet in staat is om de essentiële verplichtingen van het BRP Contract na te komen, mag een Partij het BRP Contract opzeggen met onmiddellijke ingang via een gemotiveerd aangetekend schrijven.

7.2. Maatregelen

Ingeval zich een noodsituatie of een uitzonderlijke uitvalsituatie of een ongewone uitvalsituatie voordoet, zoals gedefinieerd in de Technische Reglementen of het Europese Richtsnoer SOGL, of ingeval Elia meent dat een noodsituatie zich redelijkerwijze zou kunnen voordoen, kan Elia de nodige maatregelen, eventueel preventief, treffen die beschreven staan in de Technische Reglementen of de Europese netcodes of richtsnoeren, waaronder het hanteren van het systeembeschermingsplan en het herstelplan.

Het reddingsplan bepaalt de operationele procedures in het kader van een noodsituatie, een dreigend tekort of een situatie van veelvuldige incidenten en omvat ook het afschakelplan, dat onder meer de procedures en prioriteiten inzake afschakelen van Netgebruikers bepaalt.

Het herstelplan bevat de operationele procedures voor het herstelplan van het elektrisch systeem.

Het systeembeschermingsplan en het herstelplan kunnen geraadpleegd worden op vraag van de BRP. Deze plannen kunnen op elk moment door Elia worden gewijzigd volgens de wettelijke en reglementaire bepalingen.

De toepasselijke wettelijke en reglementaire bepalingen inzake het systeembeschermingsplan en het herstelplan en de eventuele latere wijzigingen zijn van toepassing op de Partijen.

De BRP verbindt zich ertoe onverwijld alle maatregelen overeenkomstig de voorafgaande bepalingen na te leven die hem door Elia per telefoon en/of e-mail worden meegedeeld teneinde noodsituaties te voorkomen en/of te verhelpen.

7.3. Regels voor opschorting, herstel en compensatie

Wanneer Elia de in de Artikelen 7.1 en 7.2 bedoelde maatregelen treft, houdt Elia zich aan de regels voor opschorting, herstel en compensatie die zijn vastgelegd uit hoofde van de Europese Netcode ER.

SECTIE V: CONFIDENTIALITEIT

8 MEDEDELING AAN DERDEN VAN VERTROUWELIJKE OF COMMERCIEEL GEVOELIGE INFORMATIE

Partijen verbinden zich ertoe om de informatie die zij, in het kader van en naar aanleiding van dit BRP Contract met elkaar uitwisselen en van elkaar ontvangen en die de mededelende Partij als vertrouwelijk bestempelt en/of die dient te worden beschouwd als vertrouwelijk overeenkomstig de toepasselijke wetten en reglementen, vertrouwelijk te behandelen. De Partijen verbinden zich ertoe bovenvermelde vertrouwelijke informatie niet mee te delen aan derden behalve indien aan minstens één van de volgende voorwaarden voldaan is:

- 1) indien Elia en/of [BRP] werd(en) opgeroepen om in rechte te getuigen of in hun verhouding met de controle-autoriteiten voor de elektriciteitsmarkt of andere administratieve overheden;
- 2) in het geval van een voorafgaand schriftelijk akkoord van de Partij van wie de vertrouwelijke informatie uitgaat;
- 3) wat betreft Elia, in overleg met beheerders van andere netten of in het kader van contracten en/of regels met de buitenlandse netbeheerders en voor zover de bestemming van deze informatie er zich toe verbindt aan deze informatie dezelfde graad van vertrouwelijkheid te geven als deze gegeven door Elia;
- 4) indien deze informatie gemakkelijk en gewoon toegankelijk is of voor het publiek beschikbaar is;
- 5) wanneer de mededeling door Elia en/of [BRP] onmisbaar is voor technische of veiligheidsredenen, onder meer aan de (onder)aannemers en/of hun werknemers en/of hun vertegenwoordigers, voor zover deze bestemming(en) gebonden zijn door regels van vertrouwelijkheid die op gepaste wijze de bescherming van de vertrouwelijkheid van de informatie waarborgen;
- 6) indien de mededeling door Elia noodzakelijk is voor de uitvoering van het BRP contract met name voor de continuïteit van de evenwichtsverantwoordelijkheid voor het (de) Toegangspunt(en), de Distributie Afname-Allocatie(s) en de Allocatie(s) op het CDS toegekend aan de perimeter van [BRP] zoals bepaald in Artikel 9.3 van dit BRP Contract.

Bovendien aanvaarden de Partijen dat de vertrouwelijkheid van gegevens niet kan worden ingeroepen ten aanzien van andere personen betrokken bij de uitvoering van het BRP Contract, zoals de Toegangshouder of de Gebruiker van het Elia-net, voor zover deze gegevens noodzakelijk zijn voor de uitvoering van het BRP Contract en deze personen onderworpen zijn aan geheimhoudings- of gelijkwaardige verplichtingen.

Onverminderd de toepasselijke wetten en reglementen blijft deze bepaling in ieder geval geldig tot vijf (5) jaar na de beëindiging van het BRP Contract.

Niettegenstaande de voorafgaande vertrouwelijkheidsclausule, in de Toegangsovereenkomst of in eender welke andere overeenkomst of eender welk ander document tussen [BRP] en Elia, mag Elia de naam van de Evenwichtsverantwoordelijke en zijn status als een Partij op haar website bekendmaken. Alle Bijlagen of delen ervan, die niet specifiek zijn voor het BRP Contract, mogen ook door Elia op haar website worden bekendgemaakt.

SECTIE VI: BEËINDIGING OF SCHORSING VAN DIT BRP CONTRACT

9 SCHORSING VAN DIT BRP CONTRACT

9.1. Schorsing van het BRP Contract door Elia

9.1.1. Algemene procedure tot schorsing van het BRP Contract door Elia

Elia kan het BRP Contract eenzijdig schorsen aan het einde van de schorsingsprocedure zoals beschreven in dit Artikel, onverminderd een onmiddellijke schorsing van het BRP Contract door Elia in het geval dat [BRP] een ernstige fout begaat waarvan de procedure beschreven is in Artikel 9.1.2 van het BRP Contract.

Indien [BRP] één of meerdere inbreuken pleegt op één of meer contractuele verplichtingen, met name deze beschreven in de Artikelen 17 en 18 van het BRP Contract, geeft Elia, in toepassing van Artikel 10.2 van het BRP Contract, via aangetekende brief aan [BRP] te kennen dat deze tekortkoming(en) rechtgezet moet(en) worden.

De kennisgeving van de start van deze schorsingsprocedure geeft aan:

- de redenen voor de start van de algemene schorsingsprocedure; en
- de actie(s) die [BRP] moet ondernemen om de geïdentificeerde tekortkoming(en) tegenover een of meer van zijn contractuele verplichtingen recht te zetten; en
- een termijn van minstens vijftien (15) kalenderdagen die volgen op de datum van verzending van de aangetekende brief, waarin [BRP] deze actie(s) moet ondernemen; en
- de mogelijkheid voor [BRP] om deze kennisgeving te beantwoorden en/of, op zijn schriftelijk verzoek, te worden gehoord door Elia aangaande de redenen voor de start van de algemene schorsingsprocedure.

[BRP] heeft het recht om door Elia te worden gehoord aangaande de redenen voor de start van de algemene schorsingsprocedure, om alle nuttige en door de andere partij verifieerbare informatie te verschaffen en uitleg te geven bij zijn handelswijze. Indien [BRP] gebruik wenst te maken van deze overlegvergadering, vraagt [BRP] uitdrukkelijk aan Elia om deze vergadering te beleggen tijdens de termijn waarin [BRP] de herstelactie(s) moet ondernemen.

Elia kan, onverminderd het resultaat van de overlegvergadering, en voor zover [BRP] de tekortkoming(en) niet heeft rechtgezet binnen de in de kennisgeving gestelde termijn, het BRP Contract zonder voorafgaande rechterlijke toestemming eenzijdig schorsen door middel van een gemotiveerde aangetekende brief. In dat geval treedt de schorsing van het BRP Contract in werking binnen een termijn van minstens vijf (5) en maximaal tien (10) kalenderdagen, te rekenen vanaf de uiterste datum die vermeld was in de aangetekende brief die [BRP] informeert over de start van de schorsingsprocedure.

De kennisgeving van schorsing van het BRP Contract vermeldt:

- de redenen voor de effectieve schorsing van het BRP Contract; en
- de datum en het tijdstip waarop de schorsing ingaat; en
- de gevolgen van de schorsing, zoals beschreven in Artikel 9.3.

Onverminderd de rechten en/of gerechtelijke handelingen van [BRP] treedt de schorsing van het BRP Contract onmiddellijk in werking op de datum en het tijdstip zoals vermeld in de kennisgeving van de schorsing, tenzij [BRP] de tekortkoming(en) zou hebben rechtgezet binnen de termijn die in deze kennisgeving werd bepaald. De schorsing van het BRP Contract zal een minimale duur van dertig (30) kalenderdagen hebben.

9.1.2. *Onmiddellijke schorsing van het BRP Contract door Elia in bepaalde gevallen*

Onverminderd zijn andere rechten en/of gerechtelijke handelingen, en onafhankelijk van de schorsingsprocedure zoals beschreven in Artikel 9.1.1 van het BRP Contract, kan Elia het BRP Contract eenzijdig en onmiddellijk schorsen, zonder voorafgaande rechterlijke toestemming, in de volgende gevallen van ernstige tekortkoming:

- a) [BRP] pleegt een ernstig verzuim tegenover de verplichtingen, beschreven in de Artikelen 15 en 23 van het BRP Contract; en/of
- b) [BRP] bevindt zich in een toestand van betalingsverzuim die niet gedekt wordt door de financiële waarborg zoals bepaald in Artikel 17 van het BRP Contract; en/of
- c) In dringende gevallen, indien de handelswijze van [BRP] de veiligheid, de betrouwbaarheid of de doeltreffendheid van het Elia-Net in gevaar brengt, meer bepaald bij bewezen frauduleus gedrag of gedrag dat wordt gelijkgesteld met een aanval op het computersysteem van Elia.

In deze gevallen brengt Elia via aangetekende brief [BRP] op de hoogte van de schorsing van het BRP Contract, en treedt deze schorsing onmiddellijk in werking. De brief die deze onmiddellijke schorsing meldt, is gemotiveerd.

9.2. **Beëindiging van het BRP Contract**

9.2.1. *Beëindiging van het BRP Contract door [BRP]*

[BRP] kan dit BRP Contract beëindigen ten vroegste drie (3) maanden na kennisgeving van de beëindiging aan Elia via aangetekend schrijven en op voorwaarde dat uiterlijk op het einde van de opzegtermijn van drie (3) maanden:

- i. hij de Toegangshouder(s) die hem hebben/heeft aangeduid in kennis heeft gesteld van de beëindiging; en
- ii. alle Injectiepunten en Afnamepunten in de Evenwichtssperimeter van [BRP] op geldige wijze werden toegekend aan één of meerdere andere Evenwichtsverantwoordelijken en dat geen enkele Distributie-Allocatie of Allocatie op CDS aangeduid is voor toewijzing aan [BRP].

Ingeval [BRP] aan het einde van de drie (3) opzegmaanden nog niet al zijn contractuele verbintenissen, met inbegrip van zijn financiële verplichtingen, is nagekomen, zal het BRP Contract voor de uitvoering van deze verbintenissen van toepassing blijven tot op het ogenblik dat alle contractuele verplichtingen van [BRP] overeenkomstig het BRP Contract geldig zijn nagekomen.

9.2.2. *Beëindiging van het BRP Contract door Elia*

Onverminderd haar andere rechten of vorderingen in rechte mag Elia, zonder dat enige voorafgaande rechterlijke machtiging vereist is, dit BRP Contract eenzijdig beëindigen per gemotiveerd aangetekend schrijven:

- a) Indien [BRP] de tekortkoming(en) niet heeft rechtgezet binnen de duur van schorsing van het BRP Contract, vastgesteld per kennisgeving van schorsing zoals beschreven in Artikel 9.1; en/of
- b) Indien de handelswijze van [BRP] de veiligheid, de betrouwbaarheid of de doeltreffendheid van het Elia-Net in gevaar brengt, meer bepaald bij bewezen frauduleus gedrag of gedrag dat wordt gelijkgesteld met een aanval op het computersysteem van Elia; en/of
- c) Indien herhaald en/of opzettelijk verzuim van [BRP] tegenover zijn hoger beschreven contractuele verplichtingen wordt vastgesteld na de opheffing van de genoemde schorsing; en/of
- d) Indien de aanstelling van Elia als beheerder van het federale transmissienet ingetrokken, gewijzigd of niet verlengd wordt.

De beëindiging van het BRP Contract door Elia treedt in werking op de dag die werd vermeld in de kennisgevingsbrief van de beëindiging, waarin ook de redenen voor deze beëindiging zijn vermeld.

9.2.3. *Beëindiging van het BRP Contract door beide Partijen*

Onverminderd de overige gevallen van schorsing en/of beëindiging overeenkomstig de toepasselijke wetten en reglementen en/of het BRP Contract mag elke Partij dit BRP Contract beëindigen mits voorafgaande rechterlijke machtiging:

- in het geval een Partij een inbreuk pleegt op haar contractuele verplichtingen;
- in geval een belangrijke en nadelige wijziging plaatsvindt in het juridisch statuut, de juridische structuur, de activiteiten, het bestuur of de financiële toestand van de andere Partij, die redelijkerwijze tot de conclusie voert dat de bepalingen en voorwaarden van het BRP Contract door deze Partij niet zullen kunnen worden nageleefd.

9.3. **Gevolgen van de beëindiging of de schorsing van het BRP Contract**

In alle gevallen van schorsing of beëindiging van dit BRP Contract, zullen Dagelijks Evenwichtsprogramma's voor Dag D, voorgelegd in uitvoering van dit BRP Contract, maar waarvoor de relevante Dag D valt na de datum van de effectieve beëindiging of schorsing, automatisch vervallen.

De betrokken Evenwichtsverantwoordelijke kan geen enkele vergoeding eisen voor schade die voortvloeit uit het automatisch vervallen van deze Dagelijkse Evenwichtsprogramma's , onverminderd de toepassing van Artikel 6.

In alle gevallen van schorsing of beëindiging van dit BRP Contract, zijn de Partijen ertoe gehouden al hun betalingsverplichtingen, voortvloeiende uit de uitvoering van dit BRP Contract of als gevolg van de schorsing of de beëindiging ervan, te voldoen. In de gevallen bedoeld in Artikelen 9.1, 9.2.2 en 9.2.3 zullen de genoemde betalingsverplichtingen onmiddellijk opeisbaar zijn.

In alle gevallen van schorsing of beëindiging van het BRP Contract door Elia, zal Elia te gepasten tijde de betreffende Toegangshouders en Gebruikers van het Elia-Net van de Toegangspunten toegewezen aan de Evenwichtssperimeter van [BRP], de Beheerders van de CDS toegewezen aan de Allocaties op dat CDS van [BRP], de beheerders van Publieke Distributienetten toegewezen aan de Distributie-Allocatie(s) van [BRP] en de veilingplatformen op de hoogte brengen van het opstarten van de procedure tot schorsing en/of beëindiging. De betrokken regulatoren ontvangen een kopie van de kennisgeving van de onmiddellijke schorsing van het BRP Contract die werd verzonden naar [BRP]. Ze worden op de hoogte gebracht van het opstarten van de procedure tot schorsing en/of beëindiging van het BRP Contract.

In alle gevallen van schorsing of beëindiging van dit BRP Contract, zal de registratie in het Register van Evenwichtsverantwoordelijken tijdelijk of definitief ingetrokken worden. Elke schorsing of beëindiging van het BRP Contract impliceert onder andere dat [BRP] niet meer als Evenwichtsverantwoordelijke van een Toegangspunt kan worden aangeduid.

Deze laatste bepaling doet geen afbreuk aan het recht van [BRP] om opnieuw opgenomen te worden in het Register van de Evenwichtsverantwoordelijken zodra alle verplichtingen van [BRP] zijn vervuld en hij opnieuw in staat is te voldoen aan alle verplichtingen van een Evenwichtsverantwoordelijke.

SECTIE VII: DIVERSE BEPALINGEN

10 DIVERSE BEPALINGEN

10.1. Wijziging van dit BRP Contract

Het BRP Contract kan door Elia gewijzigd worden overeenkomstig de toepasselijke wetgeving zoals vermeld in Artikel 1, eerste paragraaf van het BRP Contract, als de door Elia voorgestelde wijzigingen door de in dit opzicht bevoegde regulator werden goedgekeurd.

Alle wijzigingen zullen van kracht worden binnen een redelijke termijn die door Elia zal bepaald worden, rekening houdend met de aard van de geplande wijziging en de voorwaarden die eraan verbonden zijn inzake veiligheid, betrouwbaarheid en efficiëntie van het Elia-Net. Behalve indien een andere termijn wordt opgelegd door de regulator(en) die bevoegd is (zijn) om de aanpassingen aan het BRP Contract goed te keuren of indien die termijn voortvloeit uit de ter zake toepasselijke reglementering, zal de redelijke termijn waarvan hierboven sprake niet korter zijn dan 14 kalenderdagen volgend op de datum waarop Elia een aangetekende kennisgeving heeft verstuurd waarin [BRP] op de hoogte wordt gebracht van de wijziging.

10.2. Kennisgeving en handtekening

Kennisgeving moet uitgevoerd worden in overeenstemming met Bijlage 2.

[BRP] zal Elia de informatie, gevraagd in Bijlage 2, bezorgen vóór of bij ondertekening van het BRP Contract.

De Partijen zullen alles in het werk stellen zodat de contactpersonen vermeld in de genoemde Bijlage 2 op om het even welk tijdstip en permanent per telefoon bereikbaar zijn of op een andere manier kunnen worden gecontacteerd. Hun contactgegevens worden vermeld in Bijlage 2.

Elke wijziging in de contactgegevens met betrekking tot Bijlage 2 moet, tenminste zeven (7) dagen vooraleer de wijziging in voege treedt, aan de andere Partij kenbaar gemaakt worden. Wijzigingen aan Bijlage 2 van dit BRP Contract mogen door [BRP] en Elia op ieder ogenblik worden doorgevoerd als het hun eigen gegevens betreft en zullen bindend zijn voor de andere Partij zodra de andere partij hiervan op de hoogte gebracht is...

Elektronische handtekening is toegestaan voor de ondertekening van het BRP Contract en/of de Bijlagen, mits naleving van de voorwaarden voorzien door de wet van 9 juli 2001 houdende vaststelling van bepaalde regels in verband met het juridisch kader voor elektronische handtekeningen en certificatediensten.

10.3. Informatie en opname

Vermits de meeste informatie die, in het kader van dit BRP Contract, tussen de partijen wordt uitgewisseld, met inbegrip van de Dagelijkse Evenwichtsprogramma's die door [BRP] aan Elia worden bezorgd, op de een of andere manier, een invloed kan hebben op Elia's beheer van het Elia-Net, is het voor Elia alsook voor de veiligheid van het Elia-Net van essentieel belang dat de informatie die door [BRP] aan Elia wordt verstrekt, heel zorgvuldig door [BRP] wordt geverifieerd voordat ze aan Elia wordt overgemaakt.

In deze context, en om de uitwisseling van mondelinge informatie tussen de partijen en/of tussen hun vertegenwoordigers, waaronder ook de werknemers, extra te beveiligen, aanvaarden beide Partijen dat de mondelinge communicatie, inclusief de telecommunicatie, wordt opgenomen. De Partijen zullen hun vertegenwoordigers en al hun werknemers die mogelijk zouden communiceren met de andere Partij, vóór dergelijke communicaties verwittigen dat deze opgenomen zullen worden. De Partijen zullen passende maatregelen treffen om de bedoelde opnames veilig te bewaren en de toegang tot dergelijke opnames uitsluitend te beperken tot de personen die om duidelijk gestaafde redenen toegang tot de opnames moeten hebben. De bedoelde opnames zullen niet worden gebruikt bij eender welke claim tegen eender welke natuurlijke persoon.

10.4. Niet-overdraagbaarheid van rechten

De Partijen komen overeen onder geen beding de rechten en verplichtingen voortvloeiend uit dit BRP Contract geheel of gedeeltelijk over te dragen (met inbegrip van overdrachten door fusies, splitsingen of overdracht of inbreng van een algemeenheid of een bedrijfstak (al dan niet krachtens de automatische overdrachtsregels) aan een derde, zonder voorafgaande, uitdrukkelijke en schriftelijke toestemming van de andere Partij die deze toestemming niet op onredelijke wijze zal weerhouden of uitstellen, inzonderheid wat betreft een mogelijke fusie of splitsing van vennootschappen.

Het BRP Contract, met de eruit voortvloeiende rechten en plichten, kan niettemin vrij worden overgedragen aan vennootschappen die als verbonden onderneming van een Partij worden beschouwd in de zin van artikel 120 van het Belgische Wetboek van Vennootschappen en Verenigingen, op voorwaarde evenwel dat de overnemer zich ertoe verbindt deze rechten en plichten terug aan de overdrager over te dragen (en de overdrager er zich toe verbindt deze overdracht te aanvaarden), van zodra de verbondenheid tussen de overdrager en de overnemer ophoudt te bestaan.

10.5. Voorrang op alle vorige overeenkomsten

Beide partijen bevestigen dat dit BRP Contract eender welke en alle vorige of lopende overeenkomsten van Evenwichtsverantwoordelijke tussen de Partijen die naar hetzelfde onderwerp verwijzen, vernietigt en vervangt. Als de partijen, op het ogenblik van de ondertekening van dit BRP Contract, al gebonden zijn door een lopend contract van Evenwichtsverantwoordelijke voor het lopende jaar, vernietigt, beëindigt en vervangt dit BRP Contract het bedoelde contract dat al loopt.

10.6. Geen afstand

Het feit dat één van beide Partijen op eender welk ogenblik nalaat de strikte uitvoering door de andere Partij te eisen van eender welke bepalingen, akkoorden of voorwaarden gestipuleerd in dit BRP Contract, mag niet worden geïnterpreteerd als een blijvende afstand of een aanhoudend prijsgeven ervan, en iedere Partij mag op eender welk ogenblik de strikte en volledige uitvoering door de andere Partij eisen van eender welke of alle bedoelde bepalingen, akkoorden en voorwaarden.

10.7. Nietigheid van een clause

De ongeldigheid of nietigheid van één of meerdere bepaling(en) van dit BRP Contract zal geen invloed hebben op de geldigheid van de overige bepalingen ervan. Eender welke bepaling die uit hoofde van eender welke toepasselijke wet nietig en ongeldig is, zal als er uit weggelaten worden beschouwd, maar dergelijke weglating zal geen invloed hebben op de overige bepalingen ervan, die volledig van kracht zullen blijven.

10.8. Licenties

[BRP] zal op ieder ogenblik tijdens de looptijd van dit BRP Contract beschikken over alle overheidsvergunningen, licenties en/of goedkeuringen die noodzakelijk zijn voor de uitvoering van de rechten of plichten die in dit BRP Contract voor of namens [BRP] zijn vastgelegd. Als op eender welk gegeven ogenblik tijdens dit BRP Contract een dergelijke vergunning, licentie en/of goedkeuring wordt opgeschort en/of ingetrokken, mag Elia dit BRP Contract onmiddellijk beëindigen.

SECTIE VIII: GESCHILLENBESLECHTING

11 GESCHILLENBESLECHTING

[BRP] verklaart hierbij dat hij door Elia, voorafgaand aan het ondertekenen van het BRP Contract, op de hoogte werd gebracht van zijn rechten en onder meer van het feit dat de geschillen betreffende de verplichtingen van Elia, met uitzondering van geschillen over de rechten en verplichtingen die voortvloeien uit het BRP Contract, mogen worden voorgelegd, naargelang zijn keuze en al naargelang de toepasselijke federale en gewestelijke regelgeving daarin voorziet, aan een door de betrokken regulator georganiseerde bemiddeling, geschillenkamer of geschillendienst, de Rechtbank van koophandel te Brussel of een ad hoc arbitrage overeenkomstig de bepalingen van het Gerechtelijk Wetboek.

Elk geschil met betrekking tot het afsluiten, de geldigheid, de interpretatie of de uitvoering van het BRP Contract of van latere contracten of operaties die er zouden kunnen voortvloeien, alsook elk ander geschil betreffende of verband houdend met het BRP Contract zal naar keuze van de meest gereede Partij:

- tot de bevoegdheid behoren van de Rechtbank van koophandel te Brussel; of
- worden voorgelegd aan de ombuds-/bemiddelings- en arbitragedienst die georganiseerd wordt door de betrokken regulator in overeenstemming met de van kracht zijnde wetten en reglementen; of
- worden voorgelegd aan een ad hoc arbitrage overeenkomstig de bepalingen van het Belgisch Gerechtelijk Wetboek.

[BRP] verklaart hierbij ook, voorafgaand aan het ondertekenen van het BRP Contract, door Elia op de hoogte te zijn gebracht van de bepalingen in de toepasselijke federale en/of gewestelijke regelgeving in verband met de bemiddeling.

Gelet op de complexe relaties, aanvaardt Partijen bij deze, teneinde de toepassing van de regels inzake samenhang of tussenkomst mogelijk te maken, hetzij om in geval van samenhangende geschillen afstand te doen van elk arbitragebeding teneinde in een andere gerechtelijke procedure tussen te komen, hetzij, omgekeerd, om afstand te doen van een gerechtelijke procedure teneinde deel te nemen aan een meerpartijenarbitrage. In geval van verdeeldheid wordt de voorkeur gegeven aan de eerste ingeleide procedure.

SECTIE IX: DE ONBALANSZONE

12 AFBAKENING VAN DE ONBALANSZONE

De onbalanszone, zoals bedoeld in Artikel 54(2) van het Europese Richtsnoer EBGL is gelijk aan de Programmeringszone uitgebaat door Elia en komt overeen met de regelzone waarvoor Elia verantwoordelijk is en werd aangesteld als transmissienetbeheerder conform de bepalingen van het Federaal Technisch Reglement.

De onbalansprijszone zoals gedefinieerd in het Europees richtsnoer EBGL, is gelijk aan de onbalanszone.

SECTIE X: EVENWICHTSVERPLICHTINGEN

13 DE EVENWICHTSVERPLICHTINGEN VAN DE BRP

In overeenstemming met het Federaal Technisch Reglement verbindt [BRP] zich ertoe om:

- alle redelijke middelen te voorzien en in het werk te stellen om op kwartierbasis in evenwicht te blijven in overeenstemming met het Federaal Technisch Reglement en Artikel 15 van dit BRP Contract;
- de actieve verliezen in het transmissienet te compenseren in overeenstemming met Artikel 19.4 van dit BRP Contract;
- zijn Dagelijks Evenwichtsprogramma in overeenstemming met Artikel 23 van dit BRP Contract in te dienen;
- in voorkomend geval in te staan voor de opvolging van de Toegangspunten of Markttoegangspunten, waarvoor hij met de opvolging is belast;
- de financiële verantwoordelijkheid te nemen voor zijn Onevenwicht en dit door betaling van het Onevenwichtstarief in overeenstemming met Artikel 28 van dit BRP Contract;
- met zijn eigen middelen of op elke andere manier, een continue operationele dienst te waarborgen 24 uur op 24;
- voor de uitvoering van elke andere procedure tijdens de exploitatie in overeenstemming met dit BRP Contract;
- in voorkomend geval, en in overeenstemming met de bepalingen van het Federaal Technisch Reglement, de dagelijkse coördinatieprogramma's in te dienen evenals de programma's voor de inschakeling van de productie-eenheden waarvoor hij verantwoordelijk is voor de opvolging in het Toegangspunt, en dat via het afsluiten van een contract voor de coördinatie van de inschakeling van de productie-eenheden.

14 DE EVENWICHTSPERIMETER VAN BRP

De Evenwichtspereimeter van [BRP] bestaat uit:

- De Toegangspunten, met uitzondering van de Toegangspunten die een op het Elia-Net aangesloten CDS voeden; en/of
- Distributie-Allocatie(s) op een of meer Publieke Distributienetten; en/of
- Afname- en/of Injectie-Allocaties op het CDS op één of meer CDS, die voor elk CDS overeenkomen met het totale energievolume bij injectie en/of bij afname voor alle Markttoegangspunten op dat CDS die door [BRP] worden opgevolgd, conform Artikel 23.2.3 van het BRP Contract; en/of
- Verliezen op het transmissienet onverminderd de bepalingen van het Federaal Technisch Reglement, en de toepasselijke Technische Reglementen Plaatselijk Vervoer, Lokale en Gewestelijke Transmissie; en/of
- Import en/of Export; en/of
- Interne Commerciële Handel; en/of
- In voorkomend geval de correcties van de Evenwichtspereimeter ten gevolge van een activatie van flexibiliteit overeenkomstig Artikel 19.8 van het BRP Contract; en/of
- In geval van een BRP_{o,i}, de toewijzing van Actief Vermogen als Injectie of Afname op een Offshore Interconnector Aansluitingspunt zoals beschreven in Bijlage 4 die worden toegewezen aan de Evenwichtspereimeter van [BRP].

Elke Evenwichtsverantwoordelijke die Shipping Agent is en naast het Extern Commercieel Handelsprogramma, andere activiteiten nomineert die tot zijn Evenwichtsperimeter behoren, moet:

- alvorens de Externe Commerciële Handelsprogramma's in te dienen, een afzonderlijke Evenwichtsperimeter aanvragen bij Elia (geïdentificeerd met een afzonderlijke EIC/Elia code); en
- al de Evenwichtsverantwoordelijken die Interne Commerciële Handel met hem nomineren, op de hoogte brengen van deze dubbele Evenwichtsperimeter met de melding welke Evenwichtsperimeter van toepassing is voor welk Extern Commercieel Handelsprogramma.

15 EVENWICHTSVERPLICHTINGEN VAN [BRP]

15.1. Individuele evenwichtsverplichting van de Evenwichtsverantwoordelijken

[BRP] zal op ieder moment tijdens de uitvoering van dit BRP Contract alle redelijke middelen voorzien en in het werk stellen om, op kwartierbasis, voor een bepaald Kwartier K, in evenwicht te blijven, behalve in het geval van een wijziging van de Evenwichtsperimeter van [BRP] in het kader van een activering door een FSP in de markten waarop de Regels voor Energieoverdracht van toepassing zijn. In dat geval wordt [BRP] niet verantwoordelijk geacht, in de zin van Artikel 15 van het BRP Contract, voor dat specifieke onevenwicht in zijn Evenwichtsperimeter

Indien [BRP] verantwoordelijk is voor het toegangspunt van een Offshore-power park module, wordt [BRP] meer bepaald geacht rekening te houden met en te anticiperen op voorspelbare gebeurtenissen, zoals in voorkomend geval Stormen op zee die een onevenwicht van de Evenwichtsperimeter van [BRP] kunnen veroorzaken als gevolg van de onvrijwillige afschakeling of beperking van de productie van Offshore-power park modules binnen zijn Evenwichtsperimeter. [BRP] moet met dit doel beschikken over ten minste de voorspellingstools die nodig zijn om Stormen op zee te detecteren indien [BRP] belast is met de follow-up van een Offshore-power park module. [BRP] moet bovendien redelijke maatregelen voorzien om tijdens deze gebeurtenissen het evenwicht van zijn Evenwichtsperimeter op kwartierbasis in stand te houden.

Zoals aangegeven in Artikel 1 van dit BRP Contract, treedt een Onevenwicht op wanneer er voor een bepaald Kwartier een verschil is tussen de totale Injectie toegewezen aan de Evenwichtsperimeter van [BRP] en de totale Afname toegewezen aan de Evenwichtsperimeter van [BRP] volgens de procedure beschreven in Artikel 20 van dit BRP Contract.

Er kan ook een Onevenwicht optreden in de Evenwichtsperimeter van [BRP] in zijn hoedanigheid van BRP_{FSP}.

[BRP] zal Elia, op Elia's eerste gemotiveerde verzoek, voldoende bewijs leveren dat hij in de nodige middelen en/of procedures heeft voorzien om de evenwichtsverplichting te kunnen naleven.

Indien [BRP] belast is met de follow-up van een Offshore-power park module, moet [BRP] een specifieke procedure voor de communicatie met Elia volgen, om te anticiperen op een Storm op zee dat een onevenwicht in zijn Evenwichtsperimeter en in de Belgische regelzone kan veroorzaken, zodat [BRP] en Elia de gepaste maatregelen kunnen nemen om dit risico te beperken. Deze procedure omvat, na de detectie van een dergelijke situatie, de mededeling aan Elia van de door [BRP] voorziene maatregelen en middelen om op een door de gebeurtenis veroorzaakt onevenwicht in zijn portefeuille te anticiperen en het te vermijden. [BRP] verbindt zich er ook toe om alle acties te ondernemen die in zijn macht liggen om ervoor te zorgen dat de in het kader van deze procedure aan Elia meegedeelde middelen worden ingezet.

Deze procedure, die in bijlage 6 wordt beschreven, zal worden toegepast niettegenstaande de aan [BRP] inherente evenwichtsverplichtingen zoals beschreven in dit artikel en niettegenstaande de toepassing op [BRP] van het Tarief voor het behoud en het herstel van het individuele evenwicht zoals beschreven in artikel 29.

Indien [BRP] belast is met de follow-up van het toegangspunt van een Offshore-power park module, zal Elia aan [BRP] bewijzen vragen van de implementatie van de voorspellende tools en van een procedure zoals beschreven in de vorige paragraaf, in het jaar na de aanstelling van [BRP] als BRP belast met de follow-up van een Toegangspunt van een Offshore-power park module. Indien [BRP] al aangesteld is als de BRP die belast is met de follow-up van het toegangspunt van een Offshore-power park module op de datum van inwerkingtreding van dit contract, dan zal hij de bovenvermelde bewijzen aan Elia voorleggen in het jaar dat volgt op de inwerkingtreding van dit contract.

Als [BRP] in Onevenwicht is, zal [BRP] het Tarief voor Onevenwicht betalen overeenkomstig Artikel 28 van dit BRP Contract en overeenkomstig de toepasselijke Tarieven. De betaling van het hierboven genoemde Tarief voor Onevenwicht ontslaat [BRP] niet van zijn aansprakelijkheid zoals bepaald overeenkomstig Artikel 6 van dit BRP Contract.

15.2. Deelname van de Evenwichtsverantwoordelijken aan de globale doelstelling van behoud van het evenwicht van de regelzone

Onverminderd de individuele evenwichtsverplichting van elke Evenwichtsverantwoordelijke, zoals beschreven in Artikel 15.1 van het BRP Contract, heeft een Evenwichtsverantwoordelijke de mogelijkheid om in real time deel te nemen aan de globale doelstelling van behoud van het evenwicht van de Belgische regelzone, en daarbij, tijdens het inzetten van de bovenvermelde middelen, af te wijken van het evenwicht van zijn Evenwichtsperimeter.

De Evenwichtsverantwoordelijke die gebruik maakt van de mogelijkheid om van het individuele evenwicht af te wijken, moet te allen tijde de middelen behouden en in staat zijn om in real time en op eender welk moment, terug te keren naar het evenwicht van zijn Evenwichtsperimeter.

De mogelijkheid om van het individuele evenwicht af te wijken is niet voorbehouden voor:

- Een Evenwichtsverantwoordelijke verbonden aan een Offshore Interconnector Aansluitingspunt (BRP_{O.I.})
- De BRP_{FSP}, specifiek voor het deel dat betrekking heeft op zijn activiteit als Evenwichtsverantwoordelijke verbonden aan een FSP.

Elia kan in geen enkele omstandigheid aansprakelijk gesteld worden, in de zin van Artikel 6 van het BRP Contract, voor schade die rechtstreeks of onrechtstreeks voortvloeit uit de autonoom genomen beslissing van de Evenwichtsverantwoordelijke om af te wijken van het evenwicht van zijn Evenwichtsperimeter om in real time deel te nemen aan het behoud van het evenwicht van de Belgische regelzone.

Op het eerste gemotiveerde verzoek van Elia zal [BRP] voldoende bewijs leveren dat hij over de middelen beschikte om in real time terug te keren naar zijn evenwichtsverplichting binnen zijn Evenwichtsperimeter.

Deze deelname in real time aan het behoud van het evenwicht in de Belgische regelzone, waarbij in voorkomend geval afgeweken wordt van het evenwicht binnen zijn Evenwichtsperimeter, heft in geen enkel geval de verplichting van [BRP] op om in evenwicht te zijn op het moment dat hij zijn Day-ahead Dagelijks Evenwichtsprogramma en Intraday Dagelijks Evenwichtsprogramma's indient met betrekking tot zijn Evenwichtsperimeter, zoals voorzien in Artikel 23.1 van het BRP Contract.

SECTIE XI: DE VEREISTEN OM BRP TE WORDEN

16 BEWIJS VAN DE FINANCIËLE SOLVABILITEIT VAN [BRP]

Het sluiten van het BRP Contract veronderstelt dat [BRP] het bewijs levert van zijn financiële solvabiliteit.

Het bewijs van de financiële solvabiliteit van [BRP]P bij het sluiten van het BRP Contract veronderstelt dat [BRP]P voldoet aan de bijzondere bepalingen inzake financiële waarborgen zoals overeengekomen in het BRP Contract.

Tijdens de gehele duur van het BRP Contract moet [BRP], op gemotiveerd verzoek van Elia, het bewijs leveren aan Elia van zijn financiële solvabiliteit.

De financiële solvabiliteit van [BRP] tijdens de uitvoering van het BRP Contract is een essentieel bestanddeel van het met Elia afgesloten BRP Contract en van de door Elia aangegane verbintenissen.

17 BETALINGSWAARBORG

17.1. Algemeen

Als opschortende voorwaarde voor het aangaan van dit BRP Contract, en ten laatste bij geldige ondertekening ervan, zal [BRP] aan Elia een waarborg bezorgen die de hierna vermelde voorwaarden respecteert voor de volledige duur van dit BRP Contract en voor de volledige periode voor uitvoering van alle financiële verplichtingen die voortvloeien uit het BRP Contract, in de zin van Artikel 9.3 van het BRP Contract.

De waarborg is een zekerheid voor de gevraagde en tijdige uitvoering van alle verplichtingen die voortvloeien uit dit BRP Contract, met inbegrip van, maar niet beperkt tot de betaling van de Tarieven voor Onevenwicht en/of externe inconsistenties.

De waarborg kan de vorm aannemen van een bankwaarborg op eerste verzoek uitgegeven door een financiële instelling tegen de voorwaarden vastgelegd in Artikel 17.2, of van de betaling van een geldsom tegen de voorwaarden vastgelegd in Artikel 17.3.

De waarborg dient een initiële duurtijd te hebben van minstens een kalenderjaar en zal tijdig door [BRP] hernieuwd worden om de vereiste zekerheid te behouden voor de volledige duur van het BRP Contract en voor de volledige periode voor uitvoering van alle financiële verplichtingen die voortvloeien uit het BRP Contract.

Bij de opzegging en/of beëindiging van het BRP Contract wegens om het even welke reden, zal Elia de waarborg terugbetalen aan [BRP] op voorwaarde dat [BRP] aan al haar verplichtingen die voortkomen uit dit BRP Contract of de opzegging en/of beëindiging ervan heeft voldaan.

17.2. Bankwaarborg

Het standaardformulier van deze bankwaarborg op eerste verzoek is opgenomen in Bijlage 1 van dit BRP Contract. Het bedrag en de specificaties van om het even welke toegelaten wijzigingen inzake het bedrag van deze bankwaarborg op eerste verzoek worden bepaald overeenkomstig met de criteria vermeld in Artikel 17.4 en Bijlage 1 [BRP] zal overgaan tot aanpassing van het bedrag van de bankgarantie overeenkomstig de bepalingen van Artikel 17.4 en Bijlage 1 van dit BRP Contract.

[BRP] zal Elia, ten minste één (1) kalendermaand voor het einde van de bestaande bankwaarborg, het bewijs leveren dat de financiële instelling die de waarborg heeft uitgegeven de duurtijd ervan heeft verlengd zonder een andere wijziging aan te brengen aan deze waarborg, of zal een nieuwe waarborg afleveren die voldoet aan alle voorwaarden vermeld in dit Artikel.

De financiële instelling die de waarborg uitgeeft moet voldoen aan de minimale rating-vereiste van minstens “BBB” toegekend door het credit rating bureau Standard & Poors, of met een officiële rating van minstens “Baa2” toegekend door het credit rating bureau Moody’s. In geval van verlies van de minimum vereiste rating, moet [BRP], binnen een termijn van 20 Bankwerkdagen na het verlies van de vereiste rating door de eerste financiële instelling, Elia een nieuwe waarborg voorleggen van een andere financiële instelling die beantwoordt aan de voorwaarden vermeld in dit Artikel.

Wanneer Elia een beroep doet op de waarborg, zal [BRP] Elia, binnen een termijn van vijftien (15) Bankwerkdagen nadat Elia de waarborg heeft opgevraagd het bewijs leveren dat de financiële instelling die de waarborg heeft afgeleverd het bedrag van de bankwaarborg heeft bijgesteld tot op het gewenste niveau of zal BRP een nieuwe waarborg voorleggen die voldoet aan de voorwaarden vermeld in dit Artikel.

17.3. Waarborg onder de vorm van een geldsom

[BRP] kan de bankwaarborg op eerste verzoek vervangen door een betaling aan Elia van een geldsom die wordt berekend in overeenstemming met Artikel 17.4 van onderhavig BRP Contract, onder voorbehoud van aanvaarding door Elia van deze garantie onder de vorm van een geldsom.

Dit bedrag zal worden gestort op een rekening van Elia die Elia aan [BRP] zal meedelen. Bij elke storting zal de vermelding “garantie” en het contract nummer in de mededeling vermeld worden. Dit bedrag zal geen interest opleveren ten gunste van [BRP].

Deze storting vormt een aanspraak op de bedragen die [BRP] in welk opzicht dan ook verschuldigd is aan Elia, en zal minstens gelden als zekerheid en als borg van eerste rang ten gunste van Elia, voor de uitvoering van alle verplichtingen die voortvloeien uit het Contract, met inbegrip van, maar niet beperkt tot de betalingen van de Tarieven van Onevenwicht en/of externe inconsistentie.

Er wordt uitdrukkelijk overeengekomen en begrepen, zonder afbreuk te doen aan wat voorafgaat, dat Elia vrij zal kunnen beschikken over alle bedragen die [BRP] heeft gestort als waarborg of als garantie, terwijl Elia enkel gehouden is om te zijner tijd een equivalent bedrag terug te betalen.

De bedragen die aan Elia worden gestort als waarborg, als garantie of om eender welke andere reden, zullen van rechtswege worden gecompenseerd met de verplichtingen van [BRP] die voortvloeien uit het BRP Contract, en die allemaal nauw met elkaar verbonden zijn, in elkaar grijpen of gekoppeld zijn, en waarbij overeengekomen is dat deze compensatie wordt geacht plaats te vinden op het moment dat al deze verplichtingen vervuld zijn.

Elk saldo dat uiteindelijk toekomt aan [BRP], zal via overschrijving aan [BRP] terugbetaald worden op 1 maart van het jaar dat volgt op de afronding van alle financiële verplichtingen die voortvloeien uit het BRP Contract, in de zin van Artikel 9.3 van het BRP Contract, ongeacht de reden en zonder dat dit interesten oplevert aan [BRP], en dit alles onverminderd alle rechten en rechtsvorderingen van Elia achteraf.

17.4. Het bedrag van de vereiste waarborg

Het bedrag van de waarborg is een variabel bedrag berekend op basis van de positie van [BRP]P. De positie van [BRP] is, onverminderd de bepalingen betreffende de eerste (1ste) maand van dit BRP Contract zoals hieronder weergegeven, de hoogste van de dagelijkse Afname gemiddelden toegewezen aan [BRP] berekend op basis van de vorige kalendermaand. De daggemiddelden zijn gebaseerd op de dagelijkse kwartierwaarden van:

- de gemeten Afnames aan Afnamepunten die toegewezen worden aan de Evenwichtspereimeter van [BRP], behalve Afnamepunten die een CDS voeden, en
- alle Allocaties op CDS (indien het netto-Afnames betreft), toegewezen aan de Evenwichtspereimeter van [BRP], en
- alle Distributie-Allocaties (indien het netto-Afnames betreft), toegewezen aan de Evenwichtspereimeter van [BRP], en

- de Externe Commerciële Handelsprogramma's voor Exports die toegewezen worden aan de Evenwichtspereimeter van [BRP], en
- de Interne Commerciële Handelsprogramma's (verkooptransacties) van [BRP] met andere Evenwichtsverantwoordelijken en toegewezen aan de Evenwichtspereimeter van [BRP], en
- de absolute waarde van het gemeten Actief Vermogen dat deel uitmaakt van de Allocatie aan het Offshore Interconnector Aansluitingspunt dat toegewezen is aan de Evenwichtspereimeter van [BRP].

Deze positie wordt in de volgende tabel overgenomen, waaruit de vereiste waarborg wordt afgeleid. De bedragen van de variabele waarborg worden berekend door 5 % van de bovengrens van elk blok te nemen over een periode van éénendertig (31) dagen en vermenigvuldigd met 50 €/ MWh.

De positie van [BRP] (BRP-P)	Waarde variabele waarborg
BRP-P ≤ 50 MW	€ 93.000
50 MW < BRP-P ≤ 100 MW	€ 186.000
100 MW < BRP-P ≤ 200 MW	€ 372.000
200 MW < BRP-P ≤ 300 MW	€ 558.000
300 MW < BRP-P ≤ 450 MW	€ 837.000
450 MW < BRP-P ≤ 600 MW	€ 1.116.000
600 MW < BRP-P ≤ 750 MW	€ 1.395.000
750 MW < BRP-P ≤ 900 MW	€ 1.674.000
900 MW < BRP-P ≤ 1050 MW	€ 1.953.000
1050 MW < BRP-P ≤ 1200 MW	€ 2.232.000
1200 MW < BRP-P ≤ 1500 MW	€ 2.790.000
BRP-P > 1500 MW	€ 3.000.000

- Eerste maand van het BRP Contract: set-point van de waarborg

De positie van [BRP] voor haar eerste (1ste) maand van het BRP Contract wordt, in onderling akkoord tussen de Partijen, bepaald op de geraamde hoogste positie van [BRP] voor de komende drie (3) maanden. Deze waarde zal de basis vormen voor het bepalen van de set-point van de waarde van de waarborg. In ieder geval is de minimum waarborg altijd € 93.000.
- Bewaking en controle van de waarborg voor elke Evenwichtsverantwoordelijke

[BRP] zal op eigen initiatief zijn waarborg meteen aanpassen overeenkomstig de hieronder bepaalde regels. Elia zal tijdig controleren of [BRP] heeft voldaan aan haar verplichtingen.

 - Als de positie van [BRP] gedurende één (1) maand meer dan twee (2) dagen hoger is dan 20 % boven de positie waarvoor de waarborg bepaald werd, zal [BRP] onmiddellijk, en ten laatste binnen de drie (3) weken na dit voorval haar waarborg verhogen tot aan het gewenste niveau. De positie van [BRP] kan nooit hoger komen dan 40 % boven de positie waarvoor een waarborg afgeleverd werd.
 - Indien bovendien de waarde van de waarborg lager is dan het gemiddelde van de laatste twee (2) facturen toegestuurd naar [BRP], zal [BRP] onmiddellijk, en ten laatste drie (3) weken na het voorval haar waarborg verhogen naar dit gemiddelde.

Indien de positie van [BRP] op zijn minst gedurende één (1) maand lager is dan de door de waarborg gegarandeerde hoogte, kan [BRP] een vermindering van zijn waarborg bekomen overeenkomstig de tabel hierboven. Elia zal deze vermindering van de waarborg in de voornoemde omstandigheden goedkeuren.

18 OPSCHORTENDE VOORWAARDEN VOOR DE UITVOERING VAN DIT BRP CONTRACT

In uitvoering van het Federaal Technisch Reglement is [BRP] ertoe gehouden te voldoen aan de volgende opschortende voorwaarden:

- a) [BRP] dient het bewijs te leveren van de financiële waarborgen zoals bepaald in Artikel 17 van dit BRP Contract.
- b) [BRP] dient het bewijs te leveren van de terbeschikkingstelling en de handhaving van de noodzakelijke en voldoende middelen, om met eigen middelen of op elke andere manier, zijn werking 24 uur op 24 te waarborgen.

SECTIE XII: ONEVENWICHTSBEREKENING

19 TOEWIJZING AAN DE EVENWICHTSPERIMETER

De verschillende elementen waaruit de Evenwichtsperimeter van de [BRP] bestaat, zoals gedefinieerd in Artikel 14 van dit BRP Contract, worden berekend in overeenstemming met de onderstaande bepalingen en voor elk Kwartier K van een bepaalde maand.

19.1. Injectie- en/of Afnamepunten

Injectie- en/of Afnamepunten, met uitzondering van de Toegangspunten die een op het Elia-Net aangesloten CDS voeden, zijn toegewezen aan de Evenwichtsperimeter van [BRP]:

- voor alle Injectiepunten en/of Afnamepunten waarvoor de Toegangshouder die werd aangewezen overeenkomstig de toepasselijke regelgeving en/of contractuele bepalingen, toegangsrechten heeft verkregen via het afsluiten van een geldig en afdwingbaar Toegangscontract met Elia; en
- waarvoor [BRP] geldig werd aangeduid als Evenwichtsverantwoordelijke voor de Injectiepunten en/of Afnamepunten vermeld in het genoemde Toegangscontract.

Deze toekenning aan de Evenwichtsperimeter van [BRP] zal geschieden op basis van het gemeten Actief vermogen, met uitzondering van het volume geïnjecteerd op de Toegangspunten van de Productie-eenheden die de Strategische Reserve door Productie leveren, waarvan de gemeten waarde wordt vervangen door de waarde 0. Deze toekenning is onderworpen aan specifieke voorschriften inzake Bandleveringen voor Afnamepunten, Gedeelde injectie voor Injectiepunten en de gevallen waarin twee Evenwichtsverantwoordelijken worden aangewezen die belast zijn met de opvolging van de afname en/of de injectie in een Toegangspunt, zoals bepaald in het relevante Toegangscontract.

19.2. Distributie-Allocatie(s) op een Publiek Distributienet

De Distributie-Allocatie(s) van [BRP], kenbaar gemaakt aan Elia door een of meer beheerders van een Publiek Distributienet, bepaald in het kader van de toegangsrechten tot dit (deze) Publieke Distributienet(ten), word(t)(en) toegewezen aan [BRP].

19.3. Allocatie(s) op een/meer CDS aangesloten op het Elia-Net

De Allocaties op een of meer CDS van [BRP], kenbaar gemaakt aan Elia door de CDS-Beheerder(s), en bepaald in het kader van het toegangsrecht tot dit/deze CDS, worden toegewezen aan [BRP].

19.4. Verliezen

Voor de gemeten Afname aan Afnamepunten, met uitzondering van de Afnamepunten die een CDS voeden, voor de Distributie-Allocaties en voor de Allocaties op een CDS aangesloten op het Elia-Net (in geval van een nettoafname) worden, verliespercentages van deze Afname toegevoerd aan de Evenwichtsperimeter van [BRP], onverminderd de bepalingen van het Federaal Technisch Reglement en, indien van toepassing, de betrokken Technische Reglementen Plaatselijk Vervoer, Lokale en Gewestelijke Transmissie. Deze percentages worden gepubliceerd op de website van Elia en kunnen indien nodig worden aangepast op basis van de gemeten verliezen. Een aanpassing van deze percentages kan uitgevoerd worden in de loop van het jaar voor zover dat [BRP] op de hoogte wordt gebracht van deze wijziging binnen een redelijke termijn zodanig dat de nodige maatregelen genomen kunnen worden. De redelijke termijn waarvan hierboven sprake zal nooit korter zijn dan twee (2) weken volgend op de datum waarop Elia een aangetekende kennisgeving heeft verstuurd waarin [BRP] op de hoogte wordt gebracht van de wijziging.

Verliezen voor het gebruik van de Offshore Interconnector op de BE-GB Grens maken geen deel uit de toekenning van de verliespercentages aan een Afnamepunt van [BRP]. Deze worden in rekening gebracht zoals beschreven in de toepasselijke geldende nominatieregels voor de lange termijn, day-ahead of intraday voor de BE-GB Grens en indien van toepassing zoals voorzien in de werking van de Marktkoppeling voor deze Grens.

19.5. Toewijzing op een Offshore Interconnector Aansluitingspunt

Voor een Offshore Interconnector Aansluitingspunt wijst Elia een Injectie of Afname toe die overeenstemt met het verschil tussen het gemeten fysiek Actief Vermogen getransporteerd via de Offshore Interconnector enerzijds en de Externe Commerciële Handelsprogramma's en waar van toepassing de Offshore Operationele Internationale Uitwisselingen anderzijds. De methode voor toewijzing is beschreven in Bijlage 4 van dit Contract.

19.6. Import en Export

Bevestigde en uitgevoerde Externe Commerciële Handelsprogramma's voor Import en/of Export op een of meerdere Grenzen, die verband houden met de Fysieke Transmissierechten van [BRP] worden in voorkomend geval toegewezen aan de Evenwichtspereimeter van [BRP].

De procedure van toewijzing is beschreven in Artikel 24 van dit BRP Contract.

19.7. Interne Commerciële Handel

Bevestigde Interne Commerciële Handelsprogramma's, ingediend door [BRP] worden toegewezen aan de Evenwichtspereimeter van [BRP]. De rechten en verplichtingen van [BRP] om Interne Commerciële Handelsprogramma's in te dienen worden door dit BRP Contract geregeld.

Elke Evenwichtsverantwoordelijke die CCP is en naast de Interne Commerciële Handelsprogramma's van de transacties beschreven in het KB Beurs of uitgevoerd in het kader van de taken van de NEMO zoals vastgesteld door het Europese Richtsnoer CACM, andere activiteiten nomineert die tot zijn Evenwichtspereimeter behoren, moet:

- alvorens de Interne Commerciële Handelsprogramma's in te dienen van de transacties beschreven in het KB Beurs of uitgevoerd in het kader van de taken van de NEMO zoals vastgesteld door het Europese Richtsnoer CACM, een afzonderlijke Evenwichtspereimeter aanvragen bij Elia (geïdentificeerd met een afzonderlijke EIC/Elia code); en
- alle Evenwichtsverantwoordelijken die Interne Commerciële Handelsprogramma's indienen met hem, op de hoogte brengen van deze dubbele Evenwichtspereimeter met de melding welke Evenwichtspereimeter van toepassing is voor welke Nominatie.

Indien [BRP] overgaat tot de indiening van Interne Commerciële Handelsprogramma's met een Evenwichtsverantwoordelijke die CCP is, moet [BRP], ingeval CCP meer dan één Evenwichtspereimeter heeft, de Evenwichtspereimeter gebruiken zoals deze door CCP meegedeeld werd.

19.8. Correctie van de Evenwichtspereimeter in het kader van een activatie van flexibiliteit

19.8.1. Modaliteiten van toepassing in geval van een activatie van CIPU Technische Eenheden

Indien [BRP], als aanbieder van ondersteunende diensten, een overeenkomst is aangegaan voor de levering van ondersteunende diensten door middel van CIPU Technische Eenheden, wordt de Evenwichtspereimeter van [BRP] gecorrigeerd bij een activatie omwille van de deelname van [BRP] aan deze diensten, met uitzondering van de levering van FCR-vermogen. Deze correctie komt overeen met het Bestelde volume.

19.8.2. *Modaliteiten van toepassing in geval van een activatie van niet-CIPU Technische Eenheden zonder Energieoverdracht*

19.8.2.1. Uitzonderingen op een marktsituatie met Energieoverdracht

De bepalingen opgenomen in deze sectie zijn enkel van toepassing op die situaties met een uitzondering op een marktsituatie met Energieoverdracht, zoals beschreven in sectie 8.2 van de Regels voor Energieoverdracht.

In geval van de activatie, door een FSP, van Balanceringsdiensten door niet-CIPU Technische eenheden of van SDR, zijn de volgende regels van toepassing voor de Evenwichtsperimeter van [BRP]:

- Als [BRP] verbonden is aan de FSP, wordt zijn Evenwichtsperimeter gecorrigeerd, op kwartierbasis voor de gehele duur van de activatieperiode, omwille van de deelname van de FSP aan deze Balanceringsdiensten (in zijn hoedanigheid als BSP) of aan deze SDR dienst. Deze correctie komt overeen met het Bestelde volume aan flexibiliteit op kwartierbasis gedurende de activatieperiode. In het kader van SDR komt de activatieperiode overeen met de periode van de Effectieve Levering.
- Als [BRP] niet verbonden is aan de FSP wordt zijn Evenwichtsperimeter niet gecorrigeerd met het Geleverde volume aan flexibiliteit gedurende de activatieperiode.

In het geval van een dergelijke activatie die een impact heeft op de injecties en afnames van de Evenwichtsperimeter van [BRP], geeft Elia [BRP] informatie met betrekking tot het geactiveerde volume in de Evenwichtsperimeter van [BRP] conform de modaliteiten beschreven in Bijlage 5 van dit contract.

19.8.2.2. Bijzondere toepassingsmodaliteiten voor de FCR

In geval van een activatie van FCR van niet-CIPU technische eenheden, wordt er geen correctie van de Evenwichtsperimeter uitgevoerd.

19.8.3. *Modaliteiten van toepassing in geval van een activatie van niet-CIPU Technische Eenheden met Energieoverdracht*

De bepalingen opgenomen in dit artikel zijn enkel van kracht op die markten vastgelegd in de Regels voor Energieoverdracht in een marktsituatie met Energieoverdracht.

In geval van een activatie van Vraagflexibiliteit door een FSP, zijn de volgende regels van toepassing met betrekking tot de Evenwichtsperimeter van [BRP]. Deze regels baseren zich op de principes met betrekking tot de correctie van de Evenwichtsperimeter zoals beschreven in sectie 12 van de Regels voor Energieoverdracht:

- o Als [BRP] niet verbonden is aan deze FSP wordt zijn Evenwichtsperimeter gecorrigeerd op kwartierbasis voor de gehele duur van de activatieperiode, met het Geleverde volume aan flexibiliteit, geaggregeerd op niveau van de Evenwichtsperimeter en geaggregeerd op kwartierbasis. Het Geleverde volume aan flexibiliteit op een Leveringspunt is gebaseerd op de principes met betrekking tot de berekening van het Geleverde volume aan flexibiliteit, zoals bepaald in sectie 11 van de Regels voor Energieoverdracht.

In geval de FSP een groter volume levert dan besteld door Elia, wordt het individueel Geleverde volume aan flexibiliteit op een Leveringspunt, gebaseerd op de hierboven vermelde regels en opgeteld over alle Leveringspunten, die deelnemen aan de levering van flexibiliteit pro rata tot de som van het individueel Geleverde volume aan flexibiliteit van alle betrokken Leveringspunten aangepast zodat het totaal Geleverde volume aan flexibiliteit, opgeteld over alle Leveringspunten die deelnemen aan de levering van flexibiliteit, gelijk is aan het door Elia Bestelde volume aan flexibiliteit.

- Als [BRP] verbonden is aan deze FSP, in zijn hoedanigheid als BRP_{FSP}, wordt zijn Evenwichtsperimeter gecorrigeerd met het verschil tussen het Geleverde volume en Bestelde volume, geaggregeerd op niveau van de Evenwichtsperimeter en geaggregeerd op kwartierbasis. Op deze wijze wordt per kwartier het verschil tussen het Geleverde volume en het Bestelde volume aan flexibiliteit toegewezen aan de Evenwichtsperimeter van [BRP], als BRP_{FSP}, waarop het onevenwichtstarief wordt toegepast. Het Geleverde volume aan flexibiliteit op een Leveringspunt is gebaseerd op de principes met betrekking tot de berekening van het Geleverde volume aan flexibiliteit, zoals bepaald in sectie 11 van de Regels voor Energieoverdracht.

In geval de FSP een groter volume levert dan besteld door Elia, wordt het individueel Geleverde volume aan flexibiliteit op een Leveringspunt, gebaseerd op de hierboven vermelde regels en opgeteld over alle Leveringspunten, die deelnemen aan de levering van flexibiliteit pro rata tot de som van het individueel Geleverde volume aan flexibiliteit van alle betrokken Leveringspunten aangepast zodat het totaal Geleverde volume aan flexibiliteit, opgeteld over alle Leveringspunten die deelnemen aan de levering van flexibiliteit, gelijk is aan het door Elia Bestelde volume aan flexibiliteit.

In het geval van een dergelijke activatie, geeft Elia [BRP] informatie met betrekking tot het geactiveerde volume in de Evenwichtsperimeter van [BRP] conform de modaliteiten beschreven in Bijlage 5 van dit BRP Contract.

20 ONEVENWICHT PER KWARTIER VAN BRP

Het Onevenwicht op kwartierbasis van [BRP] voor elk gegeven kwartier Q is het verschil voor dit kwartier tussen de totale Injectie in het Elia-Net behorende tot de Evenwichtsperimeter van [BRP] en de totale Afname van het Elia-Net behorende tot de Evenwichtsperimeter van [BRP]:

De Totale Injectie behorende tot de Evenwichtsperimeter van [BRP] voor een bepaald Kwartier is de som van:

- alle door [BRP] ingediende en uitgevoerde Externe Commerciële Handelsprogramma's voor de Importen voor dit Kwartier, inclusief deze welke door Elia werden geïntegreerd in de Evenwichtsperimeter voor rekening van [BRP], in overeenstemming met Artikel 19.5 van dit BRP Contract, alsook voor de BE-GB Grens (rekening houdend met de verliezen voor deze Grens) i) de expliciete Externe Commerciële Handelsprogramma's voor de Importen ingediend door [BRP] in het RNP en ii) en de impliciete Externe Commerciële Handelsprogramma's voor de Importen, ingediend voor rekening van [BRP], waarvoor Elia en de RNP Operator zullen zorgen dat deze rechtstreeks geïntegreerd worden in de Evenwichtsperimeter van [BRP]; en
- alle effectieve injecties aan de Injectiepunten toegewezen aan [BRP], met uitzondering van de Injectiepunten die een CDS voeden, inter alia in het kader van de coördinatie van de inschakeling van de productie-eenheden voor dit Kwartier, rekening houdende met alle relevante Gedeelde Injecties, overeenkomstig Artikel 19.1 van dit BRP Contract; en
- alle Injectie-Allocaties op een CDS, toegewezen aan [BRP], overeenkomstig Artikel 19.3 van dit BRP Contract, en
- alle Distributie-Allocatie(s) toegewezen aan [BRP] in geval het resultaat ervan een netto-injectie vertegenwoordigt, overeenkomstig Artikel 19.2 van dit BRP Contract; en
- alle Interne Commerciële Handelsprogramma's ingediend door [BRP] ("als aankoper") voor dit Kwartier, overeenkomstig Artikel 19.7 van dit BRP Contract; en
- alle equivalente Injecties ten gevolge van een perimetercorrectie, overeenkomstig Artikel 19.8 van dit BRP Contract; en
- de toegewezen Injectie voor een Offshore Interconnector Aansluitingspunt voor de BRP_{O.I.} van dit punt, overeenkomstig Artikel 19.5 en volgens de beschrijving in Bijlage 4 van dit BRP Contract.

De Totale Afname behorende tot de Evenwichtsperimeter van [BRP] voor een bepaald Kwartier is de som van:

- alle door [BRP] ingediende en uitgevoerde Externe Commerciële Handelsprogramma's voor de Exporten voor dit Kwartier, inclusief diegenen die door Elia werden geïntegreerd in de Evenwichtsperimeter voor rekening van [BRP], overeenkomstig Artikel 19.5 van dit BRP Contract, alsook voor de BE-GB Grens (rekening houdend met de verliezen voor deze Grens) i) de expliciete Externe Commerciële Handelsprogramma's voor de Exporten ingediend door [BRP] in het RNP en ii) en de impliciete Externe Commerciële Handelsprogramma's voor de Exporten, ingediend voor rekening van [BRP], waarvoor Elia en de RNP Operator zullen zorgen dat deze rechtstreeks geïntegreerd worden in de Evenwichtsperimeter van [BRP]; en
- alle effectieve Afnames aan Afnamepunten toegewezen aan [BRP], met uitzondering van de Afnamepunten die een CDS voeden, voor dit Kwartier, rekening houdend met alle relevante Bandleveringen (volgens de bepalingen van het toegangscontract), overeenkomstig Artikel 19.1 van dit BRP Contract; en
- alle Afname-Allocaties op CDS toegewezen aan [BRP], overeenkomstig Artikel 19.3 van dit BRP Contract; en
- alle Distributie-Allocatie(s) toegewezen aan [BRP] in geval het resultaat ervan een netto-afname vertegenwoordigt, overeenkomstig Artikel 19.2 van dit BRP Contract; en
- alle Interne Commerciële Handelsprogramma's ingediend door [BRP] ("als verkoper") voor dit Kwartier, overeenkomstig Artikel 19.7 van dit BRP Contract, en
- alle equivalente Afnames ten gevolge van een perimetercorrectie, overeenkomstig Artikel 19.8 van dit BRP Contract; en
- de toegewezen Afnome voor een Offshore Interconnector Aansluitingspunt voor de BRP_{O.I.} van dit punt, overeenkomstig Artikel 19.5 en volgens de beschrijving in Bijlage 4 van dit Contract; en
- voor de Afnames gemeten aan Afnamepunten en voor de Distributie-Allocaties en de Allocaties op CDS die zijn aangesloten op het Elia-Net (in geval van nettoafname) worden onverminderd de bepalingen van het Federaal Technisch Reglement en, in voorkomend geval, de toepasselijke regionale wetgeving, verliespercentages van deze Afnames bijkomend toegewezen aan de Evenwichtsperimeter van [BRP]. Deze percentages worden gepubliceerd op de website van Elia en kunnen indien nodig jaarlijks bijgesteld worden op basis van de gemeten verliezen, overeenkomstig Artikel 19.4.

21 GEGEVENSUITWISSELING

Elia zal de geaggregeerde en gevalideerde meetgegevens van de Toegangspunten waarvoor [BRP] verantwoordelijk is, die rechtstreeks aangesloten zijn op het Elia-Net, ter beschikking stellen van [BRP] ten laatste op de tiende (10de) dag van de maand volgend op de maand waarin de gegevens verzameld werden. In het geval van Bandleveringen of Gedeelde injectie of de gevallen waarin twee Evenwichtsverantwoordelijken worden aangewezen die belast zijn met de opvolging van de afname en/of de injectie in een Toegangspunt, zoals beschreven in het toegangscontract, zal alleen het gedeelte dat is toegekend aan de Evenwichtsperimeter van BRP ter beschikking gesteld worden van [BRP].

Uiterlijk op het einde van maand M+2 volgend op de maand waarin de meetgegevens werden verzameld, op basis van de welke het volume van het te regelen Onevenwicht is berekend, zal Elia het volume van het te regelen Onevenwicht ter beschikking stellen van [BRP].

Als [BRP] eveneens BRP_{FSP} is, zal Elia de geaggregeerde volumes per Aanbieder van niet-gereserveerde tertiaire regeling door niet-CIPU Technische Eenheden beschikbaar stellen aan [BRP] uiterlijk op het einde van maand M+2 volgend op de maand waarin de meetgegevens werden verzameld.

Daarnaast zal Elia de geaggregeerde en niet-gevalideerde meetgegevens van de Toegangspunten waarvoor [BRP] verantwoordelijk is op dagbasis ter beschikking stellen van [BRP], behalve indien dit omwille van technische redenen niet mogelijk is voor Elia.

Elia is niet verantwoordelijk voor de geldigheid van de niet-gevalideerde meetgegevens, noch voor meetgegevens, meegedeeld door derden, en zal in geen enkel geval aansprakelijkheid aanvaarden met betrekking tot mogelijke schade veroorzaakt door niet-gevalideerde meetgegevens.

De meetgegevens met betrekking tot injectie- en/of afnamepunten aangesloten op een Publiek Distributienet worden rechtstreeks aan [BRP] aangeleverd door de betreffende distributienetbeheerder, overeenkomstig het (de) toepasselijke technische reglement(en) voor de distributie van elektriciteit. De meetgegevens met betrekking tot de CDS-Toegangspunten aangesloten op een CDS worden aan [BRP] aangeleverd door de Beheerder van het betreffende CDS, met toepassing van de regels beschreven in het Toegangscontract.

22 POOLING OVEREENKOMST

Zonder afbreuk te doen aan de respectieve verantwoordelijkheden kan [BRP], samen met één of meerdere andere Evenwichtsverantwoordelijken die een contract van Evenwichtsverantwoordelijke zijn aangegaan met Elia, zijn Onevenwicht in een pool samenbrengen met de Onevenwichten van de hierboven genoemde andere Evenwichtsverantwoordelijke(n). Een dergelijke overeenkomst wordt verder een "Pooling-overeenkomst" genoemd.

De Pooling-overeenkomst moet beantwoorden aan de vereisten die bepaald worden in Bijlage 3 ("Pooling-overeenkomst") van dit BRP Contract.

[BRP] kan ofwel:

- toetreden tot één (1) Pooling-overeenkomst waarbij hij een andere Evenwichtsverantwoordelijke als Hoofd van de pool aanwijst waaraan hun globaal Onevenwicht moet gefactureerd worden; of
- toetreden tot (een) Pooling-overeenkomst(en) waarin hij door een of meer Evenwichtsverantwoordelijken tot Hoofd van de pool wordt aangeduid en waarbij hun globaal Onevenwicht aan hem zal gefactureerd worden.

Als er meer dan één Pooling-overeenkomst bestaat waarin aan [BRP] het globale Onevenwicht gefactureerd wordt voor elke Pooling-overeenkomst, zullen al deze globale Onevenwichten verder geglobaliseerd en bepaald worden op basis van de gesynchroniseerde Onevenwichten van alle voornoemde Pooling-overeenkomsten.

De Pooling-overeenkomst moet gezamenlijk door de pooling-partijen aan Elia worden kenbaar gemaakt en moet door elk van hen geldig ondertekend worden. Deze gezamenlijke kennisgeving zal voor Elia aanduiden aan welk Hoofd van de pool het globale Onevenwicht, dat het resultaat is van de pooling, door Elia moet gefactureerd worden.

Als het hoofd van de pool die op grond van een Pooling-overeenkomst door andere Evenwichtsverantwoordelijken is aangeduid om hun geglobaliseerde Onevenwichten te betalen, voor om het even welke reden niet voldoet aan zijn betalingsverplichting ten overstaan van Elia overeenkomstig de Pooling-overeenkomst en de modaliteiten van dit BRP Contract, zal Elia de geldigheid van de genoemde Pooling-overeenkomst voor wat Elia betreft opschorten zolang niet voldaan is aan de betalingsverplichting. Elia zal dan de afzonderlijke facturen versturen naar de respectieve Evenwichtsverantwoordelijken alsof er geen Pooling-overeenkomst is. Deze facturen zullen retro-ageren op de vervaldatum van de factu(u)r(en) voor het geglobaliseerde Onevenwicht en nalatigheidsintresten zullen worden toegepast overeenkomstig de bepalingen van de Wet van 2 augustus 2002.

Voor zover als nodig verduidelijken Partijen dat om het even welke betaling vanwege [BRP] aan het Hoofd van de pool in het kader van de Pooling-overeenkomst, niet geldt als een bevrijdende betaling ten aanzien van Elia. Het aangaan van het BRP Contract en de kennisname van de Pooling-overeenkomst kunnen in geen geval aanzien worden als een instemming vanwege Elia met bevrijdende betaling aan het Hoofd van de pool. Iedere partij bij de Pooling-overeenkomst blijft gehouden tot de verdere en integrale nakoming van haar verbintenissen overeenkomstig dit BRP Contract ten aanzien van Elia. Om elke dubbelzinnigheid te vermijden, verzaken de partijen in een Pooling-overeenkomst aan het voorrecht van uitwinning ten aanzien van Elia.

De Pooling-overeenkomst creëert geen bijzondere verplichtingen voor Elia uitgezonderd voor datgene wat hierin expliciet vermeld wordt.

SECTIE XIII: DAGELIJKS EVENWICHTSPROGRAMMA

23 DAGELIJKS EVENWICHTSPROGRAMMA

23.1. Indiening en voorwaarden voor de indiening van het Dagelijks Evenwichtsprogramma

Wanneer [BRP] Day-ahead Dagelijkse Evenwichtsprogramma's indient bij Elia met betrekking tot haar Evenwichtsperimeter, zal [BRP] ervoor zorgen dat het deel van zijn Dagelijks Evenwichtsprogramma met betrekking tot de Totale Injectie van zijn Evenwichtsperimeter per kwartier gelijk is aan het deel van zijn Dagelijks Evenwichtsprogramma met betrekking tot de Totale Afname van zijn Evenwichtsperimeter.

Wanneer [BRP] Intraday Dagelijkse Evenwichtsprogramma's indient bij Elia met betrekking tot haar Evenwichtsperimeter, zal [BRP] ervoor zorgen in evenwicht te blijven op kwartierbasis overeenkomstig de bepalingen van Artikel 14.

Verder dient [BRP] de volgende regels na te leven.

23.2. Wat betreft de Fysieke Nominaties voor de Injectie- en Afname-punten, voor de Distributie-Allocaties, voor de Allocaties op een CDS aangesloten op het Elia-Net, voor de Externe en Interne Commerciële Handelsprogramma's, en voor een Offshore Interconnector Aansluitingspunt

23.2.1. *Wat betreft de Fysieke Nominaties voor de Injectie- en Afname-punten, voor de Distributie-Allocaties en voor de Allocaties op een CDS aangesloten op het Elia-Net*

Alle Fysieke Nominaties voor Injectiepunten en/of Afnamepunten, voor Distributie-Allocaties en voor de Allocaties op een CDS toegewezen aan zijn Evenwichtsperimeter moeten, overeenkomstig de procedure en vóór de tijdslijmijet vermeld in Artikel 24, door [BRP] worden ingediend bij Elia.

Fysieke Nominaties die ingediend worden voor Injectie- en/of Afnamepunten, voor Distributie-Allocaties en voor Allocaties op een CDS, toegewezen aan de Evenwichtsperimeter van [BRP] moeten zo dicht mogelijk overeenstemmen met de reële Afname en Injectie.

De Day-ahead en Intraday Fysieke Nominaties ingediend voor het (de) Toegangspunt(en) van de Productie-eenheden die de Strategische Reserve door Productie moeten leveren voor elk Kwartier gelijk aan nul (0) MW zijn, in toepassing van de principes bepaald in artikel 7septies, § 2 van de Elektriciteitswet.

23.2.2. *Wat betreft de Interne of Externe Commerciële Handelsprogramma's*

Alle Externe Commerciële Handelsprogramma's voor Import en/of Export met uitzondering van deze welke door Elia werden geïntegreerd in de Evenwichtsperimeter voor rekening van [BRP], in zoverre dat de noodzakelijke Fysieke transmissierechten werden verworven, en alle Interne Commerciële Handelsprogramma's², overeenkomstig de procedure en vóór de tijdslijmijet vermeld in Artikel 24, door [BRP] moeten ingediend worden bij Elia.

Wat de bovenvermelde Interne of Externe Commerciële Handelsprogramma's betreft, zal [BRP] elke externe inconsistentie, zoals bepaald in de Artikelen 23.3.3, 23.3.4, 23.3.5, 23.3.6 van dit BRP Contract, vermijden.

² De Interne Commerciële Handelsprogramma's worden ofwel door [BRP] bij Elia ingediend ofwel geïntegreerd in de Evenwichtsperimeter door Elia voor rekening van [BRP] in intraday uiterlijk op Dag D+1, overeenkomstig de bepalingen van het BRP Contract. Telkens er in het huidige BRP Contract melding wordt gemaakt van Intraday Interne Commerciële Handelsprogramma's van [BRP] en/of van indiening van deze Intraday Interne Commerciële Handelsprogramma's door [BRP], wordt er niet enkel gerefereerd naar de gegevens ingediend door [BRP] bij Elia maar ook deze geïntegreerd in de Evenwichtsperimeter door Elia voor rekening van [BRP] tenzij expliciet anders vermeld

De Externe Commerciële Handelsprogramma's moeten op elk moment de Fysieke Transmissierechten naleven die verkregen werden overeenkomstig de procedure beschreven in Artikel 27 van dit BRP Contract.

23.2.3. *Aanvullende regels voor de Fysieke Nominaties voor de Afname en/of Injectie op CDS voor een CDS aangesloten op het Elia-Net*

Geen enkele Fysieke Nominatie kan door [BRP] betreffende een CDS worden uitgevoerd voordat de naam ervan door de CDS-Beheerder is meegedeeld aan Elia, zoals bepaald in het tussen Elia en de CDS-Beheerder gesloten Toegangscontract.

Voor ieder CDS waarbinnen [BRP] actief is, voert [BRP] een Fysieke Nominatie uit die overeenstemt met zijn Afname en/of Injectie voor het geheel van Markttoegangspunten op dit CDS waarvan [BRP] de follow-up verzorgt, namelijk het integrale energievolume waarvoor hij verantwoordelijk is binnen dit CDS.

Bij wijze van uitzondering voert [BRP] afzonderlijk een Fysieke Nominatie uit voor het energievolume van elk Markttoegangspunt dat deel uitmaakt van zijn perimeter, voorzien van een contract voor de coördinatie van de injectie van een productie-eenheid, afgesloten met Elia, en een Fysieke Nominatie voor het energievolume van elk Markttoegangspunt, dat deelt uitmaakt van zijn perimeter, dat gebruikmaakt van Bijlage 14ter van het Toegangscontract.

Indien het CDS over meerdere Toegangspunten tot het Elia-Net beschikt, kan/kunnen de door [BRP] uitgevoerde Fysieke Nominatie(s) conform de twee voorgaande paragrafen voor de Markttoegangspunten waarvoor [BRP] voor de opvolging instaat, worden gekoppeld aan één enkel van deze Toegangspunten. Een Fysieke Nominatie gelijk aan nul (0) MW moet dan ingediend worden op het/de overige Toegangspunt(en), voor zover de geldende tariefregels niet verplichten om dit energievolume te verdelen over elk van de Toegangspunten volgens de realiteit van de situatie.

23.2.4. *Wat betreft Fysieke Nominaties voor een Offshore Interconnector Aansluitingspunt*

Geen enkele Fysieke Nominatie kan door een Evenwichtsverantwoordelijke worden uitgevoerd voor een Offshore Interconnector Aansluitingspunt indien hij niet de status van BRP_{o.i.} heeft voor dit Offshore Interconnector Aansluitingspunt.

Een Day-ahead Fysieke Nominatie voor een Offshore Interconnector Aansluitingspunt toegewezen aan de Evenwichtsperimeter van de Evenwichtsverantwoordelijke verbonden aan een Offshore Interconnector dient zo dicht mogelijk overeen te stemmen met het verschil tussen het verwachte fysiek Actief Vermogen getransporteerd via de Offshore Interconnector enerzijds en alle Day-Ahead ingediende Externe Commerciële Handelsprogramma's op de Offshore Interconnector en ,in voorkomend geval, het Day-ahead resultaat van de Offshore Operationele Internationale Uitwisseling anderzijds, zoals vermeld in Bijlage 4 van dit Contract.

23.3. *Evaluatie van het ingediende Dagelijkse Evenwichtsprogramma*

Elia zal in het kader van haar opdracht met betrekking tot het beheer en het onderhoud van het Elia-Net en rekening houdend overwegingen inzake veiligheid, betrouwbaarheid en efficiëntie van het Elia-Net alsook met de verplichtingen van Artikel 23.1 van het BRP Contract, de onderstaande Fysieke Nominaties en Interne en Externe Commerciële Handelsprogramma's voor Dag D, evalueren.

23.3.1. *Day-ahead Fysieke Nominaties met betrekking tot een Afname op een Afnamepunt*

Elia zal de Day-ahead Fysieke Nominatie met betrekking tot een Afname op een Afnamepunt evalueren overeenkomstig de geldende wetgeving en in het bijzonder, (i) in het geval van een Bandlevering of (ii) in het geval van aanwijzing van twee Evenwichtsverantwoordelijken die worden belast met het opvolgen van de afname en/of de injectie op een Toegangspunt, overeenkomstig de bepalingen van het Toegangscontract..

23.3.2. *Day-ahead en Intraday Fysieke Nominaties met betrekking tot een Injectie op een Injectiepunt*

Elia zal de Day-ahead en/of Intraday Fysieke Nominaties met betrekking tot een Injectie op een Injectiepunt evalueren overeenkomstig de geldende wetgeving en in het bijzonder overeenkomstig de bepalingen in het CIPU contract. Het geval van een Gedeelde injectie en het geval van twee Evenwichtsverantwoordelijken die worden belast met het opvolgen van de afname en/of de injectie op een Toegangspunt wordt geregeld door het Toegangscontract.

23.3.3. *Day-ahead Externe Commerciële Handelsprogramma's*

Elia zal de Day-ahead Externe Commerciële Handelsprogramma's met betrekking tot de Day-ahead Import en/of Export evalueren overeenkomstig de geldende wetgeving.

[BRP] heeft voldoende ervaring met de werking van internationale energie-uitwisselingen en begrijpt en aanvaardt dat Elia, zoals elke andere netbeheerder, voor de uitvoering van om het even welke contractuele verplichting vermeld in dit Contract, moet handelen conform de internationaal geldende regels met betrekking tot dergelijke uitwisselingen.

Voor de toepassing van dit Artikel en de hiermee verband houdende Bijlagen of artikelen, bestaat er, met uitzondering voor de BE-GB Grens, een externe inconsistentie indien:

- a) een Extern Commercieel Handelsprogramma van [BRP] een Internationale Uitwisseling bevat waarvan het equivalent, voor zover dit officieel aan Elia is meegedeeld door de beheerder van het transmissienet die de betrokken Programmeringszone uitbaat, niet door deze laatste aanvaard wordt; of
- b) een Extern Commercieel Handelsprogramma van [BRP] een Internationale Uitwisseling bevat die, voor zover dit officieel meegedeeld is aan Elia door de beheerder van het transmissienet die de betrokken Programmeringszone uitbaat, voor een bepaalde tijdseenheid verschilt van de gelijkwaardige internationale uitwisseling aanvaard door deze laatste.

In beide gevallen kan Elia:

- a) het hierboven genoemde Extern Commercieel Handelsprogramma met betrekking tot een Internationale Uitwisseling weigeren; of
- b) het hierboven genoemde Extern Commercieel Handelsprogramma met betrekking tot een Internationale Uitwisseling gedeeltelijk aanvaarden; of
- c) het hierboven genoemde Extern Commercieel Handelsprogramma met betrekking tot een Internationale Uitwisseling aanvaarden en vervolgens [BRP] het tarief aanrekenen voor een externe inconsistentie.

Voor expliciete Day-ahead Externe Commerciële Handelsprogramma's op de BE-GB Grens die door [BRP] ingediend zijn in het RNP, ontvangt Elia deze afgestemde Externe Commerciële Handelsprogramma's van het RNP en kent deze vervolgens automatisch toe aan de Evenwichtsperimeter van de betrokken Evenwichtsverantwoordelijke.

Voor de impliciete Day-ahead Externe Commerciële Handelsprogramma's op de BE-GB Grens ingediend voor rekening van de Shipping Agent, zullen Elia en de RNP Operator ervoor zorgen dat deze rechtstreeks geïntegreerd worden in de Evenwichtsperimeter van de Shipping Agent.

23.3.4. *Intraday Externe Commerciële Handelsprogramma's*

Elia zal de Intraday Externe Commerciële Handelsprogramma's met betrekking tot de Intraday Import en/of Export evalueren overeenkomstig de geldende wetgeving..

[BRP] heeft voldoende ervaring met de werking van internationale energie-uitwisselingen en begrijpt en aanvaardt dat Elia, zoals elke andere netbeheerder, voor de uitvoering van om het even welke contractuele verplichting vermeld in dit Contract, moet handelen conform de internationaal geldende regels met betrekking tot dergelijke uitwisselingen.

Voor de toepassing van dit Artikel en de hiermee verband houdende Bijlagen of Artikelen, bestaat er, met uitzondering voor de BE-GB Grens, een externe inconsistentie indien:

- a) een Intraday Extern Commercieel Handelsprogramma van [BRP] een Internationale Uitwisseling bevat waarvan het equivalent, voor zover dit officieel aan Elia is meegedeeld door de beheerder van het transmissienet die de betrokken Programmeringszone uitbaat, niet door deze laatste aanvaard wordt; of
- b) een Intraday Extern Commercieel Handelsprogramma van [BRP] een Internationale Commerciële Uitwisseling bevat die, voor zover dit officieel aan Elia is meegedeeld door de beheerder van het transmissienet die de betrokken Programmeringszone uitbaat, voor een bepaalde tijdseenheid verschilt van de gelijkwaardige Internationale Uitwisseling aanvaard door deze laatste genoemde.

In beide gevallen kan Elia:

- i. het hierboven genoemde Extern Commercieel Handelsprogramma met betrekking tot een Internationale Uitwisseling weigeren; of
- ii. het hierboven genoemde Extern Commercieel Handelsprogramma met betrekking tot een Internationale Uitwisseling gedeeltelijk aanvaarden.

Voor de impliciete Intraday Externe Commerciële Handelsprogramma's op de BE-GB Grens, ingediend voor rekening van de Shipping Agent, zullen Elia en de RNP Operator ervoor zorgen dat deze direct geïntegreerd worden in de Evenwichtsperimeter van de Shipping Agent.

Voor de indiening van expliciete Intraday Externe Commerciële Handelsprogramma's op de BE-GB Grens, ingediend door [BRP] op het RNP, ontvangt Elia deze afgestemde Externe Commerciële Handelsprogramma's van het RNP en kent deze vervolgens automatisch toe aan de Evenwichtsperimeter van de betrokken Evenwichtsverantwoordelijke.

23.3.5. *Day-ahead Interne Commerciële Handelsprogramma's*

Elia zal de Day-ahead Interne Commerciële Handelsprogramma's met betrekking tot de Day-ahead Interne Commerciële Handel evalueren overeenkomstig de geldende wetgeving.

Voor de toepassing van dit Artikel en de hiermee verband houdende Bijlagen en Artikelen, bestaat er een externe inconsistentie:

- a) indien een Intern Commercieel Handelsprogramma van [BRP] een Day-ahead Interne Commerciële Handel bevat met een andere Evenwichtsverantwoordelijke, en dit Intern Commercieel Handelsprogramma van deze Day-ahead Interne Commerciële Handel niet bekend gemaakt werd aan Elia door een Intern Commercieel Handelsprogramma van de andere Evenwichtsverantwoordelijke; of
- b) indien een Intern Commercieel Handelsprogramma van [BRP] een Day-ahead Interne Commerciële Handel bevat met een andere Evenwichtsverantwoordelijke, en dit Intern Commercieel Handelsprogramma van deze Day-ahead Interne Commerciële Handel voor om het even welk Kwartier verschilt van het overeenkomstige Intern Commercieel Handelsprogramma van de andere Evenwichtsverantwoordelijke; of
- c) bij een Day-ahead Interne Commerciële Handel in het kader van een Belgische markt voor de uitwisseling van energieblokken beheerd door een CCP, die voldoet aan de voorwaarden beschreven onder a) of b).

In deze gevallen is Elia gerechtigd:

- i. het genoemde Intern Commercieel Handelsprogramma van [BRP] met betrekking tot de Day-ahead Interne Commerciële Handel niet te aanvaarden, of
- ii. het genoemde Intern Commercieel Handelsprogramma van [BRP] met betrekking tot de Day-ahead Interne Commerciële Handel te aanvaarden en BRP het tarief voor externe inconsistentie volledig aan te rekenen indien bovenvermeld geval a) van toepassing is, of 50 % van het Tarief voor externe inconsistentie indien bovenvermeld geval b) van toepassing is.

- iii. het genoemde Intern Commercieel Handelsprogramma van [BRP] met betrekking tot de Day-ahead Interne Commerciële Handel te aanvaarden en aan [BRP] het tarief voor externe inconsistentie aan te rekenen in functie van de volgende regels afhankelijk van het feit of een [BRP] een CCP is of de tegenpartij van een CCP in het voornoemde geval c) hierboven: Het Tarief voor externe consistentie wordt volledig aangerekend aan de Tegenpartij van de CCP Indien de Tegenpartij van de CCP de factuur echter betwist en aantoont dat de situatie bedoeld in het voornoemde geval c) het gevolg is van een fout van de CCP, stuurt Elia een creditnota naar de Tegenpartij van de CCP voor de volledige genoemde factuur en stuurt zij een nieuwe factuur voor hetzelfde bedrag naar de CCP, met een maximum gelijk aan het bedrag dat wordt vastgesteld in het marktreglement voor de uitwisseling van energieblokken zoals het bij ministerieel besluit is goedgekeurd en dat betrekking heeft op de maximale verantwoordelijkheid toepasbaar tussen de CCP en de Tegenpartij van de CCP. Het voornoemde maximum bedrag is niet toepasbaar indien de fout door de CCP van bedrieglijke of opzettelijke aard is.

23.3.6. *Intraday Interne Commerciële Handelsprogramma's*

Elia zal de Intraday Intern Commercieel Handelsprogramma's evalueren overeenkomstig de geldende wetgeving..

Voor de toepassing van dit Artikel en de hiermee verband houdende Bijlagen en Artikelen, bestaat er een externe Inconsistentie:

- a) indien een Intern Commercieel Handelsprogramma van [BRP] een Intraday Interne Commerciële Handel bevat met een andere Evenwichtsverantwoordelijke, en dit Intern Commercieel Handelsprogramma van deze Intraday Interne Commerciële Handel niet bekend gemaakt werd aan Elia door een Intern Commercieel Handelsprogramma van de andere Evenwichtsverantwoordelijke; of
- b) indien een Intern Commercieel Handelsprogramma van [BRP] een Intraday Interne Commerciële Handel bevat met een andere Evenwichtsverantwoordelijke, en dit Intern Commercieel Handelsprogramma van deze Day-ahead Interne Commerciële Handel voor om het even welk Kwartier verschilt van het overeenkomstige Intern Commercieel Handelsprogramma van de andere Evenwichtsverantwoordelijke; of
- c) bij een Intraday Interne Commerciële Handel in het kader van een Belgische markt voor de uitwisseling van energieblokken beheerd door een CCP, die voldoet aan de voorwaarden beschreven onder a) of b).

In deze gevallen is Elia gerechtigd:

- i. het genoemde Intern Commercieel Handelsprogramma van [BRP] met betrekking tot de Intraday Interne Commerciële Handel niet te aanvaarden, of
- ii. het genoemde Intern Commercieel Handelsprogramma van [BRP] met betrekking tot de Intraday Interne Commerciële Handel te aanvaarden en aan [BRP] het tarief voor externe inconsistentie aan te rekenen in functie van de volgende regels afhankelijk van het feit of een [BRP] een CCP is of de tegenpartij van een CCP in het voornoemde geval c): Het Tarief voor externe consistentie wordt volledig aangerekend aan de Tegenpartij van de CCP. Indien de Tegenpartij van de CCP de factuur echter betwist en aantoont dat de situatie bedoeld in het voornoemde geval c) het gevolg is van een fout van de CCP, stuurt Elia een creditnota naar de Tegenpartij van de CCP voor de volledige genoemde factuur en stuurt zij een nieuwe factuur voor hetzelfde bedrag naar de CCP met een maximum gelijk aan het bedrag dat wordt vastgesteld in het marktreglement voor de uitwisseling van energieblokken zoals het bij ministerieel besluit is goedgekeurd en dat betrekking heeft op de maximale verantwoordelijkheid toepasbaar tussen de CCP en de Tegenpartij van de CCP. Het voornoemde maximum bedrag is niet toepasbaar indien de fout door de CCP van bedrieglijke of opzettelijke aard is.

Ingeval van herhaaldelijke Day-ahead Dagelijkse Evenwichtsprogramma's op Dag D-1 waarvoor het gedeelte relatief aan de totale Injectie van de Evenwichtsperimeter van de [BRP] niet gelijk is aan het gedeelte relatief aan totale Afname van de Evenwichtsperimeter van de [BRP] per Kwartier op Dag D (zonder rekening te houden met afrondingsnauwkeurigheden), mag [BRP] in geen geval de faciliteiten van Intraday Interne Commerciële Handel gebruiken voor een periode van dertig (30) kalenderdagen die meteen ingaat nadat Elia haar hiervan in kennis heeft gesteld. "Herhaaldelijk" betekent in dit geval drie (3) opeenvolgende kalenderdagen of vijf (5) kalenderdagen in één (1) kalendermaand.

Dit verbod is eveneens van toepassing wanneer Elia een niet te verwaarlozen en systematisch verschil detecteert tussen:

- de Fysieke Nominaties van [BRP] voor de Toegangspunten en de Toegangspunten gemeten Afnames of Injecties,
- de Fysieke Nominaties van [BRP] op Distributie en de Distributie-Allocaties van [BRP] ontvangen van andere beheerders van Publieke Distributienetten,
- en de Fysieke Nominaties op CDS de Allocaties op CDS ontvangen van CDS-Beheerders,

en in het geval deze toestand blijft bestaan nadat Elia [BRP] hiervan op de hoogte heeft gesteld.

23.4. Bevestiging of verwerping van Dagelijkse Evenwichtsprogramma's

De bevestigingsstatus van Dagelijkse Evenwichtsprogramma's betekent dat Fysieke Nominaties en Interne en Externe Commerciële Handelsprogramma's door Elia aanvaard werden en door [BRP] kunnen uitgevoerd worden.

Elia zal [BRP]:

- op Dag D-1 op de hoogte brengen of zij de Day-ahead Dagelijkse Evenwichtsprogramma's van [BRP] al dan niet bevestigd overeenkomstig de hierboven vermelde voorwaarden voor Day-ahead Dagelijkse Evenwichtsprogramma's die moeten ingediend worden op Dag D-1. Als [BRP] niet op de hoogte werd gebracht voor 18.00 uur van Dag D-1, zal [BRP] het Energy Scheduling Office (zie Bijlage 2) telefonisch contacteren om bevestiging te bekomen.
- Vijftien (15) minuten voor de start van de levering op de hoogte brengen of zij al dan niet de Intraday Externe Commerciële Handelsprogramma's van [BRP] bevestigd overeenkomstig de hierboven vermelde voorwaarden voor Intraday Externe Commerciële Handelsprogramma's betreffende de Intraday Import en/of Export. Heeft Elia deze Externe Commerciële Handelsprogramma's niet bevestigd, dan kunnen ze door [BRP] niet worden uitgevoerd;
- op Dag D+1 op de hoogte brengen of zij de Intraday Interne Commerciële Handelsprogramma's van [BRP] bevestigd overeenkomstig de hierboven vermelde voorwaarden voor Intraday Interne Commerciële Handelsprogramma's. Als BRP niet op de hoogte werd gebracht voor 18.00 uur van Dag D+1, zal BRP het Energy Scheduling Office (zie Bijlage 2) telefonisch contacteren om bevestiging te bekomen.
- uiterlijk vijftien (15) minuten vóór het ogenblik waarop de Intraday Fysieke Nominatie in werking treedt, op de hoogte brengen of zij de Intraday Fysieke Nominaties van [BRP] al dan niet bevestigd overeenkomstig de hierboven vermelde voorwaarden voor Intraday Fysieke Nominaties betreffende de Injectie in een Injectiepunt. Indien Elia deze Fysieke Nominaties niet heeft bevestigd, kunnen ze door [BRP] niet worden uitgevoerd.

Elia zal de redenen opgeven voor de beslissingen waarbij de Dagelijkse Evenwichtsprogramma's van [BRP] werden afgewezen.

24 PROCEDURE VOOR DE INDIENING VAN DAGELIJKSE EVENWICHTSPROGRAMMA'S

24.1. Dagelijkse Evenwichtsprogramma's met betrekking tot Externe Commerciële Handel

Nominaties voor Dag D betreffende Fysieke Transmissierechten voor Import en Export voor de tijdsperiode zoals bepaald in de "EU HAR"-regels op de BE-GB Grens zullen door [BRP] in voorkomend geval worden ingediend en kunnen aangepast worden in het RNP in overeenstemming met de Channel Regio Langetermijn Nominatie Regels.

Als voor de BE-GB Grens de BE-GB Langetermijn Nominatieregels van toepassing zijn, onverminderd bovenstaande paragraaf, nomineert en wijzigt [BRP] Nominaties voor Dag D betreffende Fysieke Transmissierechten voor Externe Commerciële Handelsprogramma's in het RNP volgens deze regels.

In het kader van de Marktkoppeling dient de Shipping Agent de impliciete Day-ahead Externe Commerciële Handelsprogramma's in op de relevante Grens. Voor de BE-GB Grens worden Day-ahead Externe Commerciële Handelsprogramma's ingediend voor rekening van een Shipping Agent m.b.t. de impliciete marktkoppeling op deze Grens.

Indien de dagelijkse capaciteit voor Import en Export niet via de Marktkoppeling kan worden toegewezen, worden de Day-ahead Externe Commerciële Handelsprogramma's voor Dag D betreffende Fysieke Transmissierechten door [BRP] aan Elia voorgelegd in overeenstemming met de instructies van Elia, in functie van de dagelijkse capaciteit die wordt toegewezen bij de expliciete veilingen op de betrokken Grenzen overeenkomstig de Toewijzingsregels van dagcapaciteit middels schaduwveilingen die op de website van het veilingplatform zijn gepubliceerd.

Op de BE-GB Grens zullen de Day-ahead Externe Commerciële Handelsprogramma's betreffende de Fysieke Transmissierechten voor deze Grens, die toegewezen zijn via expliciete veilingen, door [BRP] in voorkomend geval worden ingediend en kunnen worden aangepast in het RNP in overeenstemming met de "BE-GB Day-ahead Nominatie Regels".

Voor de toewijzing van Intraday Fysieke Transmissierechten voor Import en/of Export tussen de door Elia uitgebate Programmeringszone en een andere Programmeringszone, worden Intraday Externe Commerciële Handelsprogramma's geïntegreerd door Elia in naam van [BRP] in de Evenwichtspereimeter van [BRP] na de Gate-sluitingstijd van de Zoneoverschrijdende intradaymarkt.

Voor de BE-GB Grens worden de Intraday Externe Commerciële Handelsprogramma's ingediend op rekening van de Shipping Agent wat betreft de impliciete marktkoppeling voor deze Grens.

Voor de BE-GB Grens, indien van toepassing en onverminderd bovenstaande paragraaf, worden de Externe Commerciële Handelsprogramma's betreffende Fysieke Transmissierechten die toegewezen zijn via expliciete veilingen conform de BE-GB Intraday Expliciete Veilingsregels, ingediend en kunnen worden aangepast door [BRP] in het RNP conform de BE-GB Intraday Nominatieregels.

Bij de uitvoering van een Offshore Operationele Internationale Uitwisseling op de BE-GB Grens worden de Externe Commerciële Handelsprogramma's ingediend in het RNP.

Externe Commerciële Handelsprogramma's met betrekking tot Import en/of Export tussen de door Elia uitgebate Programmeringszone en een andere Programmeringszone moeten voorgelegd worden met een nauwkeurigheid van 0,1 MW. De Externe Commerciële Handelsprogramma's moeten een Actief Vermogenwaarde bevatten voor elk Uur van de dag betreffende het overeenkomstig Fysiek Transmissierecht van [BRP]. Voor de BE-GB Grens zijn de regels van het RNP van toepassing.

[BRP] moet haar tegenpartij vermelden op het formulier van het Extern Commercieel Handelsprogramma (de tegenpartij is de partij die een overeenkomstig Extern Commercieel Handelsprogramma indient bij de netbeheerder die de betrokken Programmeringszone uitbaat). Normaal gezien is deze partij de [BRP] zelf zijn. In geval van een Internationale Uitwisseling met de Nederlandse Programmeringszone moet deze partij de tegenpartij zijn die vooraf geïdentificeerd werd bij de netbeheerder die de Nederlandse Programmeringszone uitbaat, die ofwel [BRP] zelf is of een andere Evenwichtsverantwoordelijke die een contract van Evenwichtsverantwoordelijke heeft gesloten met de netbeheerder, die de Nederlandse Programmeringszone uitbaat, en met Elia. De naam van de tegenpartij op het formulier van het Extern Commercieel Handelsprogramma moet de unieke EIC-code van de tegenpartij zijn. Voor de BE-GB Grens zijn de regels van het RNP van toepassing.

24.2. Fysieke Nominaties met betrekking tot Toegangspunten en Injecties/Afnames op CDS

Het proces dat in deze paragraaf wordt beschreven, geldt eveneens voor de Fysieke Nominaties met betrekking tot Injecties en Afnames voor elk CDS dat is aangesloten op het Elia-Net.

Day-ahead Fysieke Nominaties voor Dag D met betrekking tot een Afnamepunt toegewezen overeenkomstig de procedures bepaald in Artikel 19, evenals Fysieke Nominaties betreffende alle Markttoegangspunten waarvoor [BRP] de follow-up verzorgt binnen een CDS overeenkomstig Artikel 23.2.3, moeten door [BRP] bij Elia ingediend worden en kunnen aangepast worden vóór 14u30 op Dag D-1.

Day-ahead Fysieke Nominaties voor Dag D met betrekking tot toegangsrechten betreffende een Injectiepunt toegewezen overeenkomstig de procedures bepaald in Artikel 19 moeten door [BRP] bij Elia ingediend worden en kunnen aangepast worden vóór 15u00 op Dag D-1.

De Day-ahead Fysieke Nominaties ingediend voor Dag D met betrekking tot toegangsrechten betreffende een Injectiepunt voor een ElectriciteitsProductie-eenheid die de Strategische Reserve door Productie levert, toegewezen overeenkomstig de procedures bepaald in Artikel 19, moeten door [BRP] bij Elia ingediend worden en kunnen aangepast worden vóór 10:00 u op Dag D-1.

Intraday Fysieke Nominaties voor Dag D met betrekking tot toegangsrechten betreffende een Injectiepunt worden, overeenkomstig de bepalingen van het CIPU-contract en, voor wat betreft de Strategische Reserve door Productie, overeenkomstig de bijkomende bepalingen van de contracten afgesloten met Elia betreffende de levering van de Strategische Reserve door Productie, door BRP bij Elia ingediend en kunnen worden aangepast tussen 18.00 uur op Dag D-1 en 22.45 uur op Dag D.

Fysieke Nominaties met betrekking tot Afnamepunten of Injecties en/of Afnames op CDS moeten per Afnamepunt of per Toegangspunt van het CDS op het Elia-Net waarmee ze verbonden zijn, overeenkomstig de bepalingen van Artikel 23.2.3, voorgelegd worden met een nauwkeurigheid van 0,1 MW.

Fysieke Nominaties met betrekking tot Injectiepunten moeten per Injectiepunt en per alternator voorgelegd worden met een nauwkeurigheid van 0,1 MW. De Fysieke Nominaties moeten een Actief vermogenwaarde bevatten voor elk kwartier van de dag betreffende het overeenkomstig toegangsrecht van [BRP].

24.3. Fysieke Nominaties met betrekking tot de Distributie Afname

Day-ahead Fysieke Nominaties met betrekking tot afnamepunten of injectiepunten verbonden met een Publiek Distributienet en behorende tot de evenwichtszone beheerd door Elia moeten vóór 14u30 op Dag D-1 en per Publiek Distributienet voorgelegd worden met een nauwkeurigheid van 0,1 MW. De Fysieke Nominaties moeten een Actief vermogenwaarde bevatten voor elk Kwartier van de dag betreffende de overeenkomstige toegangsrechten van [BRP].

Voor op een Publiek Distributienet aangesloten injectiepunten waarvan de elektriciteitsproductie-eenheden het voorwerp zijn van een CIPU-contract tussen [BRP] en Elia, moeten de Fysieke Nominaties van deze injecties per injectiepunt worden ingediend.

24.4. Interne Commerciële Handelsprogramma's

Day-ahead Interne Commerciële Handelsprogramma's voor Dag D met betrekking tot Day-ahead Interne Commerciële Handel moeten door [BRP] aan Elia voorgelegd worden en kunnen worden aangepast vóór 14u00 op Dag D-1.

Intraday Interne Commerciële Handelsprogramma's voor Dag D met betrekking tot Intraday Interne Commerciële Handel zullen door [BRP] aan Elia voorgelegd worden en kunnen aangepast worden vóór 14u00 op Dag D+1 en de onderschrijving kan starten ten laatste op Dag D-1 na 23u00.

Interne Commerciële Handelsprogramma's met betrekking tot Interne Commerciële Handel moeten ingediend worden met een nauwkeurigheid van 0,1 MW. Day-ahead Interne Commerciële Handelsprogramma's voor Dag D met betrekking tot Day-ahead Interne Commerciële Handel moeten op globale wijze het geheel van de uitgewisselde energie in Day-ahead bevatten in het kader van een Belgische markt voor de uitwisselingen van energieblokken, beheerd door een CCP. De Interne Commerciële Handelsprogramma's dienen een Actief vermogenswaarde te bevatten voor elk Kwartier van de dag. [BRP] moet haar tegenpartij op het formulier van het Intern Commercieel Handelsprogramma vermelden (de tegenpartij is de Evenwichtsverantwoordelijke of Elia, met wie de energie wordt uitgewisseld). De naam van de tegenpartij op het formulier van het Intern Commercieel Handelsprogramma moet de unieke "EIC-code" van de tegenpartij zijn.

Elk Intern Commercieel Handelsprogramma met betrekking tot een Interne Commerciële Handel met een andere Evenwichtsverantwoordelijke moet bevestigd worden door een overeenkomstig Intern Commercieel Handelsprogramma ingediend door deze andere Evenwichtsverantwoordelijke. Elia zal [BRP] via haar E-Nominatiesysteem op Dag D-1 voor Day-ahead Interne Commerciële Handel of op Dag D+1 voor Intraday Interne Commerciële Handel op de hoogte brengen of een Intern Commercieel Handelsprogramma met betrekking tot een Interne Commerciële Handel al dan niet bevestigd is door een gelijkaardig Intern Commercieel Handelsprogramma ingediend door de overeenkomstige andere Evenwichtsverantwoordelijke.

In het geval beide Interne Commerciële Handelsprogramma's voor een Interne Commerciële Handel, voor één of meerdere Kwartieren, niet gelijk zijn, heeft [BRP] de mogelijkheid om het betreffende Intern Commercieel Handelsprogramma te corrigeren tot 14u30 op Dag D-1 voor een Day-ahead Interne Commerciële Handel en op Dag D+1 voor een Intraday Interne Commerciële Handel. Als, voor om het even welke reden, [BRP] zich geen toegang kan verschaffen tot het E-Nominatiesysteem van Elia en, als gevolg hiervan, niet geïnformeerd werd of haar Intern Commercieel Handelsprogramma al dan niet bevestigd is door een gelijkaardig Intern Commercieel Handelsprogramma van de overeenkomstige Evenwichtsverantwoordelijke, moet [BRP] contact opnemen met het Energy Scheduling Office van Elia (zie Bijlage 2 – Contactinformatie – Indiening van Intern Commercieel Handelsprogramma of op onze website onder "Documentatie").

24.5. Fysieke Nominaties met betrekking tot een Offshore Interconnector Aansluitingspunt

De Fysieke Nominaties voor Dag D met betrekking tot een Offshore Interconnector Aansluitingspunt overeenkomstig met Artikel 23.2.4 en de beschrijving in Bijlage 4 moeten door BRP o.l. bij Elia ingediend worden vóór 14u30 op Dag D-1 met een nauwkeurigheid van 0,1 MW.

25 SYSTEEM MET BETREKKING TOT DE INDIENING VAN DAGELIJKSE EVENWICHTSPROGRAMMA'S

25.1. Interne en Externe Commerciële Handelsprogramma's en Fysieke Nominaties voor Afnamepunten, Distributie Afname, en Afname op het CDS aangesloten op het Elia-Net en een Offshore Interconnector Aansluitingspunt

De Interne en Externe Commerciële Handelsprogramma's, de Fysieke Nominaties voor Afnamepunten, voor de globale Distributie Afname en voor de globale Afname op het CDS moeten worden ingediend via het E-Nominatiesysteem van Elia op de website van Elia of kunnen geraadpleegd worden door [BRP] via het E-Nominatiesysteem van Elia op de website van Elia i) in geval van integratie door Elia in zijn Evenwichtspemeter voor rekening van [BRP] en ii) in geval van Import en/of Export voor de BE-GB Grens.

Met betrekking tot Import en/of Export voor de BE-GB Grens dienen de Externe Commerciële Handelsprogramma's van [BRP] ingediend te worden via het RNP en niet direct via het E-Nominatiesysteem. [BRP] kan deze Externe Commerciële Handelsprogramma's wel raadplegen via het E-Nominatiesysteem van Elia op de website van Elia.

Om Externe Commerciële Handelsprogramma's te kunnen invoeren op de BE-GB Grens, dient [BRP] een Nominatie Participatie Overeenkomst te hebben afgesloten.

In geval van een onbeschikbaarheid van het RNPindieningssysteem, behoudt Elia zich, in samenspraak met de RNP Operator, het recht voor om een ander indieningssysteem aan te duiden voor de Externe Commerciële Handelsprogramma's op de BE-GB Grens. In dergelijk geval verbindt Elia zich ertoe om tijdig te communiceren over de van toepassing zijnde procedures voor Externe Commerciële Handelsprogramma's, die indien nodig kunnen afwijken van de principes opgenomen in dit BRP Contract.

De toegang tot het E-Nominatiesysteem van Elia is alleen mogelijk via een geldige gebruikersidentificatie en wachtwoord.

De BRP's nemen alle nodige voorzorgen om misbruik of verkeerd gebruik van de gebruikersidentificatie (user-ID), aangeleverd door Elia, te voorkomen. In geval van misbruik of verkeerd gebruik van hierboven vermelde gebruikersidentificatie, zal Elia geen enkele aansprakelijkheid aanvaarden. De BRP's zullen Elia schadeloos stellen voor alle verlies, kosten en schade die optreden als gevolg van het hierboven vermelde misbruik of verkeerd gebruik van de gebruikersidentificatie en zullen Elia vrijwaren tegen claims van derden met betrekking tot het misbruik of het verkeerd gebruik van de gebruikersidentificatie.

Sommige ongeplande onderhoudsverrichtingen of onbeschikbaarheden kunnen tot gevolg hebben dat het E-Nominatiesysteem van Elia en/of het systeem van Intraday toewijzing tijdelijk onbeschikbaar is (zijn).

Deze geplande en ongeplande onbeschikbaarheden kunnen ertoe leiden dat één of meer Gate-sluitingstijden van de Zoneoverschrijdende Intradaymarkt worden opgeschort. In dit geval houdt Elia geen rekening met de Intraday Externe Commerciële Handelsprogramma's van [BRP] die overeenstemmen met het (de) betrokken Gate-sluitingstijden van de Zoneoverschrijdende Intradaymarkt.

De opschorting van deze Gatesluitingstijden van de Zoneoverschrijdende Intradaymarkt geeft geen aanleiding tot enige schadevergoeding.

Voor informatie met betrekking tot het E-Nominatiesysteem van Elia en de toegang tot dit systeem, gelieve contact op te nemen met het Energy Scheduling Office van Elia (zie Bijlage 2 – Contactinformatie – Indiening van Dagelijkse Evenwichtsprogramma's of op onze website onder "Documentatie").

Voor informatie met betrekking tot het RNP en de toegang hiertoe, wordt verwezen naar de Nominatie Participatie Overeenkomst.

De ontvangst van het Dagelijks Evenwichtsprogramma door [BRP] ingediend bij Elia wordt niet gegarandeerd. [BRP] dient op het E-Nominatiesysteem van Elia te controleren of het Dagelijks Evenwichtsprogramma dat door [BRP] werd ingediend, door Elia goed ontvangen werd.

25.2. Fysieke Nominaties met betrekking tot Injectiepunten

De Fysieke Nominaties met betrekking tot Injectiepunten moeten voorgelegd worden zoals bepaald in het CIPU contract.

26 VOLLEDIGE OF GEDEELTELIJKE WEIGERING VAN DAGELIJKSE EVENWICHTSPROGRAMMA'S OP DAG D-1 EN VOLLEDIGE OF GEDEELTELIJKE SCHORSING VAN DAGELIJKSE EVENWICHTSPROGRAMMA'S OP DAG D

26.1. Volledige of gedeeltelijke weigering van Dagelijkse Evenwichtsprogramma's op Dag D-1

26.1.1. Principe

Elia is op Dag D-1 gerechtigd te weigeren de Dagelijkse Evenwichtsprogramma's voor Dag D geheel of gedeeltelijk uit te voeren wanneer de(ze) Dagelijkse Evenwichtsprogramma('s) het evenwicht van de belasting-frequentieregelzone of de veiligheid, betrouwbaarheid of efficiëntie van het Elia-Net in gevaar breng(t)(en). Deze situaties zijn beschreven in Artikel 26.3.

26.1.2. Kennisgevingsprocedure

Elia zal de gemotiveerde beslissing waarbij zij geheel of gedeeltelijk weigert om het Dagelijkse Evenwichtsprogramma voor Dag D uit te voeren zo snel mogelijk via e-mail aan [BRP] kenbaar maken. Deze kennisgeving gebeurt met het contactpunt van [BRP] bepaald in Bijlage 2 van het BRP Contract waarvoor een 24 Uur op 24 bereikbaarheid gegarandeerd dient te zijn.

26.2. Volledige of gedeeltelijke schorsing van het Dagelijkse Evenwichtsprogramma's op Dag D

26.2.1. Principe

Elia is op Dag D gerechtigd het/de Dagelijkse Evenwichtsprogramma('s) voor Dag D geheel of gedeeltelijk op te schorten wanneer dit/deze Dagelijkse Evenwichtsprogramma('s) het evenwicht van de belasting-frequentieregelzone of de veiligheid, betrouwbaarheid of efficiëntie van het Elia-Net in gevaar breng(t)(en). Deze situaties zijn beschreven in Artikel 26.3.

26.2.2. Kennisgevingsprocedure

Elia zal de gemotiveerde beslissing om de Dagelijkse Evenwichtsprogramma's voor Dag D geheel of gedeeltelijk op te schorten minstens vijftien (15) minuten voor het beginpunt waarop de schorsing ingaat via e-mail aan [BRP] kenbaar maken. Deze kennisgeving gebeurt met het contactpunt van [BRP] bepaald in Bijlage 2 van het BRP Contract waarvoor een 24 Uur op 24 bereikbaarheid gegarandeerd dient te zijn.

26.3. Situaties zoals bedoeld in artikels 26.1 en 26.2

De situaties die kunnen leiden tot een volledige of gedeeltelijke weigering van het Dagelijkse Evenwichtsprogramma of een volledige of gedeeltelijke schorsing van het Dagelijkse Evenwichtsprogramma worden hieronder opgesomd. Deze situaties kunnen, afhankelijk van de omstandigheden, leiden tot een aanpassing van het commercieel handelsprogramma door [BRP], of de gehele of gedeeltelijke uitvoering door [BRP] van het Dagelijkse Evenwichtsprogramma verhinderen; zij zijn in voorkomend geval vergezeld van een financieel reglement indien de toepasselijke modaliteiten daarin voorzien.

- Wanneer de ingediende Day-ahead en Intraday Fysieke Nominaties voor het (de) Injectiepunt(en) van de Productie-eenheden die de Strategische Reserve door Productie leveren, niet gelijk zijn aan nul (0) MW voor elk Kwartier in overeenstemming met de bepalingen van Artikel 23.2.1 en Artikel 19.1, en met de toepasselijke operationele en financiële voorwaarden van het CIPU-contract;
- In geval van een externe inconsistentie zoals bedoeld in de Artikels 23.3.3, 23.3.4, 23.3.5 en 23.3.6 en in overeenstemming met de operationele en financiële procedures die beschreven zijn in deze artikels;
- Om congestie van het netwerk te voorkomen en in overeenstemming met de operationele en financiële voorwaarden van het CIPU-contract;
- In geval van vermindering van de handelscapaciteit tussen zones overeenkomstig de operationele en financiële uitvoeringsbepalingen (en met name, in voorkomend geval, de bepalingen van het Europees richtsnoer CACM en FCA);
- In het geval van een andere uitzonderlijke situatie die de veiligheid, betrouwbaarheid en efficiëntie van het netwerk in gevaar brengt. In het laatste geval zal Elia een verslag opstellen aan [BRP] en een verslag aan de CREG.

26.4. Procedure betreffende de door BRP voorgestelde wijzigingen in het kader van Bandlevering(en)

In het bijzondere geval waarin Elia, overeenkomstig de Artikelen 26.1 en/of 26.2, een Extern Commercieel Handelsprogramma met betrekking tot de Import van [BRP] voor Dag D vermindert en in het geval waarin [BRP] als Evenwichtsverantwoordelijke belast is met de Bandlevering op één of meer Toegangspunten, is BRP gemachtigd een wijziging voor te stellen van één of meer Fysieke Nominaties die Elia al heeft aanvaard voor Dag D en die betrekking hebben op de Bandlevering, voor zover de onderstaande voorwaarden worden nageleefd:

- a) [BRP] brengt Elia vóór 14.00 uur op Dag D+1 op de hoogte van zijn voorstel tot wijziging van een Fysieke Nominatie overeenkomstig de Bijlage 2 van het BRP Contract;
- b) de voorgestelde wijzigingen van Fysieke Nominatie moeten voldoen aan de bepalingen van Artikel 23.2.1 van het BRP Contract (behalve met betrekking tot de termijn voor het indienen van de Fysieke Nominaties);
- c) het verzoek tot wijziging wordt bevestigd door de Gebruiker van het Elia-Net op het betrokken Toegangspunt binnen dezelfde termijn als vermeld onder a);

Bovendien, voor elk Kwartier waarop de wijziging betrekking heeft:

- d) is het totaal van de verminderingen tussen de Fysieke Nominaties van Bandleveringen die voor Dag D-1 zijn aanvaard en de Fysieke Nominaties van Bandleveringen die op Dag D+1 worden ingediend van [BRP] maximaal gelijk zijn aan het totaal van de verminderingen die Elia toepast op de Externe Commerciële Handelsprogramma's van Import van [BRP];
- e) mag het totaal van de verminderingen voorgesteld door alle Evenwichtsverantwoordelijken die belast zijn met een Bandlevering op een Toegangspunt, tussen de Fysieke Nominaties van Bandleveringen die op Dag D-1 zijn aanvaard en de Fysieke Nominaties van Bandleveringen die op Dag D+1 worden ingediend, niet groter zijn dan de reële daling van afname op dit Toegangspunt.

Elia mag elke wijziging van Fysieke Nominatie die niet aan deze voorwaarden voldoet weigeren. Elia onderzoekt meer bepaald de samenhang van de Fysieke Nominatie op grond van:

- i. het reële profiel van de Afname van de Gebruiker van het Elia-Net op het betrokken Toegangspunt op Dag D;

- ii. het profiel van de Afname van de Gebruiker van het Elia-Net op het betrokken Toegangspunt, waargenomen op de dagen die voorafgaan aan Dag D;
- iii. het totaal van de Fysieke Nominaties die de Evenwichtsverantwoordelijken op het betrokken Toegangspunt indienen voor Dag D, zoals aanvaard door Elia op Dag D-1.

Elia evalueert de wijzigingen van Fysieke Nominatie die worden voorgesteld overeenkomstig de hierboven beschreven principes en overeenkomstig Artikel 23.3 van het BRP Contract. Elia brengt [BRP] zo snel mogelijk op de hoogte van haar met redenen omklede beslissing om de wijzigingen te aanvaarden of te weigeren. De aanvaarding of weigering door Elia van dergelijke wijzigingen van Fysieke Nominatie steunt op een 'redelijkheidstest' die wordt uitgevoerd in functie van de hierboven genoemde middelen. Deze test impliceert niet dat Elia deze middelen goedkeurt en verandert niets aan de verplichtingen van [BRP] die voortvloeien uit het BRP Contract.

Elia behoudt het recht om, ondanks de voorgestelde wijzigingen van Fysieke Nominatie, de Fysieke Nominaties voor Dag D gedeeltelijk of volledig op te schorten volgens Artikel 26.1.1 van het BRP Contract en het Federaal Technisch Reglement.

Voor zover Elia deze nieuwe Fysieke Nominaties aanvaardt, vervangen ze de Fysieke Nominaties die werden ingediend volgens Artikel 23.2.1 van het BRP Contract.

27 TRANSMISSIERECHTEN VOOR IMPORT EN EXPORT

27.1. Langetermijntransmissierechten

De Langetermijntransmissierechten voor Import en Export kunnen worden verkregen door [BRP] via de expliciete veilingen. De voorwaarden van deze veilingen worden bepaald in de Geharmoniseerde Veilingregels op Europees niveau (de "EU HAR"-regels), die op de website van het veilingplatform zijn gepubliceerd.

Voor de BE-GB Grens worden de voorwaarden voor de veilingen, indien van toepassing en onverminderd bovenstaande paragraaf, bepaald in de BE-GB Lange Termijn Expliciete Veilingregels, die op de website van het veilingplatform worden gepubliceerd.

Afhankelijk van het product dat vermeld is in de veilingspecificaties kan dit een recht zijn dat:

- ofwel geen fysieke levering tussen de door Elia uitgebate Biedzone en een andere Biedzone toelaat maar dat het recht toewijst om een vergoeding te ontvangen op basis van het prijsverschil tussen de door Elia uitgebate Biedzone en een andere Biedzone die wordt vastgesteld door de Marktkoppeling.
- ofwel de mogelijkheid verleent tot een Internationale Uitwisseling van actief Vermogen voor de BE-GB Grens die gekoppeld is aan een Fysiek Transmissierecht waarvoor een Nominatie in het RNP moet worden ingediend in overeenstemming met de voor de BE-GB Grens van toepassing zijnde Nominatieregels.

27.2. Dagelijkse capaciteiten voor Import en Export

De beschikbare dagelijkse capaciteit voor Import en Export wordt toegewezen via een impliciete veiling die in het kader van de Marktkoppeling wordt georganiseerd.

Indien de dagelijkse capaciteit voor Import en Export niet door de Marktkoppeling kan worden toegewezen, worden voor deze dagelijkse capaciteit expliciete veilingen georganiseerd, overeenkomstig de Toewijzingsregels van dagcapaciteit middels schaduwveilingen die op de website van het veilingplatform zijn gepubliceerd. De Evenwichtsverantwoordelijken die conform deze Toewijzingsregels van dagcapaciteit middels schaduwveilingen zijn geregistreerd, krijgen kennis van het feit dat een expliciete veiling wordt georganiseerd.

Onverminderd bovenstaande kan, indien van toepassing, de dagelijkse capaciteit voor Externe Handelsprogramma's worden toegewezen via een expliciete veiling voor de BE-GB Grens. Dit overeenkomstig met de BE-GB Day-Ahead Expliciete Veilingsregels die op de website van het veilingplatform zijn gepubliceerd.

27.3. Intraday capaciteiten voor Import en Export

27.3.1. Intraday capaciteiten voor Import en Export tussen de door Elia uitgebate Programmeringszone en een andere Programmeringszone wanneer toegewezen op basis van impliciete en continue toewijzing

Fysieke Transmissierechten voor Import en Export op Intraday basis op de Grens tussen de door Elia uitgebate Programmeringszone en een andere Programmeringszone worden toegewezen via een impliciete en continue toewijzing georganiseerd door het intraday handelsplatform.

27.3.2. Intraday capaciteiten voor Import en Export tussen de door Elia uitgebate Programmeringszone en een andere Programmeringszone toegewezen op basis van expliciete toewijzing, in geval van een back-up procedure

Fysieke Transmissierechten voor Import en Export op Intraday basis op de Grens tussen de door Elia uitgebate Programmeringszone en een andere Programmeringszone kunnen expliciet aan [BRP] toegewezen worden via een expliciete back-up procedure die georganiseerd wordt door Elia. De voorwaarden voor deze back-up procedure zijn beschreven op de website van Elia. Deze backup procedure is geldig tot de go-live van de XBID toepassing³.

27.3.3. Intraday capaciteiten voor Import en Export voor de BE-GB Grens, toegewezen via expliciete toewijzing

Onverminderd bovenstaande kunnen, indien van toepassing, Fysieke Transmissierechten voor Intraday Import en Export op de BE-GB Grens worden toegewezen via expliciete veilingen zoals bepaald in de BE-GB Intraday Expliciete Veilingsregels, die op de website van het veilingplatform zijn gepubliceerd.

³ XBID is het Intraday handelsplatform voor de eenvormige intraday koppeling in overeenstemming met Verordening (EU) 2015/1222 van de Commissie van 24 juli 2015

SECTIE XIV: ONBALANSVERREKENING

28 TARIEVEN

28.1. Algemeen

De toepasselijke Tarieven die gelden voor [BRP] treden in werking op de datum die wordt bepaald door de CREG of, bij gebrek daaraan, op de datum van hun publicatie door de CREG.

Indien de CREG nog niet is overgegaan tot de goedkeuring van de Tarieven voor de betrokken regulatoire periode dan zijn de meest recent door de CREG goedgekeurde Tarieven van toepassing voor [BRP].

Indien de CREG het tariefvoorstel met budget of het aangepast tariefvoorstel met budget van Elia verwerpt dan zijn de Tarieven die van toepassing zijn deze die volgen uit het toepassen van artikel 12 § 8 van de Elektriciteitswet.

De tariefaanpassingen als gevolg van rechterlijke beslissingen of een overeenkomst tussen de CREG en Elia zullen van toepassing zijn, in voorkomend geval volgens de modaliteiten die hiertoe zullen worden voorzien.

In het geval dat de Tarieven volledig of gedeeltelijk worden geannuleerd als gevolg van een of meer rechterlijke beslissingen, dan gelden tijdelijk in functie van de omvang van de annulatie geheel of gedeeltelijk de meest recente door de CREG vóór de geannuleerde Tarieven goedgekeurde Tarieven of, in voorkomend geval, de door de CREG vastgestelde Tarieven, tot op het ogenblik dat de CREG de nieuwe Tarieven goedkeurt. In dit geval worden de nieuwe Tarieven toegepast volgens de modaliteiten die hiertoe zullen worden voorzien.

28.2. Tariefprincipes geldend voor BRP

De Tarieven voor het behoud en herstel van het individuele evenwicht van de Evenwichtsverantwoordelijken, evenals voor de externe inconsistentie die gelden voor [BRP], worden beschreven in Artikel 29 van dit BRP Contract. Elia zal de factu(u)r(en) of de bijbehorende creditnota('s) opstellen op basis van de toepasselijke Tarieven.

28.3. BTW

De toepasselijke Tarieven zijn krachtens Artikel 28 nettobedragen, te verhogen met de BTW. Deze bedragen zijn door [BRP] aan Elia verschuldigd.

28.4. Toepassing van het Tarief voor Onevenwicht

[BRP] erkent dat een deel van de gegevens die nodig zijn voor de vaststelling van zijn Onevenwichten, meer in het bijzonder de gegevens betreffende de Distributie-Allocaties en de Allocaties op CDS, dienen te worden overgemaakt aan Elia door de betreffende beheerder(s) van een Publiek Distributienet of door de CDS-Beheerder(s) en dat, bijgevolg, Elia niet verantwoordelijk is voor de afwezigheid van facturen/creditnota's of voor onjuiste facturen/creditnota's betreffende dit Onevenwicht te wijten aan het ontbreken van deze nodige gegevens of onjuiste gegevens betreffende de Distributie-Allocaties vanwege de voornoemde beheerders van een distributienet of aan onjuiste gegevens betreffende de Allocaties op een of meer CDS vanwege de voornoemde CDS-Beheerders.

29 TARIEFSTRUCTUUR EN FACTURATIEPROCES

29.1. Principes

De Tarieven die van toepassing zijn voor de Evenwichtsverantwoordelijken zijn de laatste definitieve Tarieven zoals goedgekeurd of opgelegd door de CREG. Ze omvatten het Tarief voor het behoud en het herstel van het individuele evenwicht van de Evenwichtsverantwoordelijken, evenals het Tarief voor externe inconsistentie.

De CREG publiceert deze Tarieven op haar website (www.creg.be). Ook Elia publiceert ze, louter ter informatie, op de website van Elia (www.elia.be).

29.1.1. *Tarief voor het behoud en het herstel van het individuele evenwicht van de Evenwichtsverantwoordelijke*

Het Tarief voor het behoud en het herstel van het individuele evenwicht van de Evenwichtsverantwoordelijken wordt aan de Evenwichtsverantwoordelijke gefactureerd indien in zijn perimeter een in Artikel 20 beschreven Onevenwicht wordt vastgesteld. Het Tarief voor het behoud en het herstel van het individuele evenwicht van de Evenwichtsverantwoordelijken wordt berekend volgens het geldende mechanisme van onevenwicht.

29.1.2. *Tarief voor externe inconsistentie*

De bedragen van het Tarief voor externe inconsistentie worden voor de helft gefactureerd aan elk van de twee Evenwichtsverantwoordelijken die betrokken zijn bij deze inconsistentie, zodra Elia van elke Evenwichtsverantwoordelijke een Dagelijks Evenwichtsprogramma heeft ontvangen.

In het geval dat een Evenwichtsverantwoordelijke een Dagelijks Evenwichtsprogramma meedeelt aan Elia, terwijl zijn tegenpartij dit niet doet, geldt de prijs voor de hoeveelheden die werden vermeld in zijn Dagelijks Evenwichtsprogramma, en wordt het bedrag voor externe inconsistentie volledig aan deze Evenwichtsverantwoordelijke gefactureerd.

In het geval dat een Evenwichtsverantwoordelijke een Dagelijks Evenwichtsprogramma meedeelt aan Elia, terwijl zijn tegenpartij een CCP is, geldt de prijs voor de hoeveelheden die werden vermeld in zijn Dagelijks Evenwichtsprogramma, en wordt het bedrag voor externe inconsistentie volledig gefactureerd aan deze Evenwichtsverantwoordelijke. Deze regel is ook van toepassing in het geval van inconsistentie in de Dagelijks Evenwichtsprogramma tussen een Shipping Agent en een CCP. Aan de Shipping Agent wordt in dat geval het volledige bedrag gefactureerd voor externe inconsistentie, met uitzondering van de inconsistenties voortvloeiend uit de gevolgen van afrondingen.

In het geval dat een Evenwichtsverantwoordelijke, die zelf een CCP is, een Dagelijks Evenwichtsprogramma meedeelt aan Elia, terwijl zijn tegenpartij ook een CCP is, geldt de prijs voor de hoeveelheden die werden vermeld in zijn Dagelijks Evenwichtsprogramma en wordt het bedrag voor de externe inconsistentie volledig gefactureerd aan de CCP aan de verkoop zijde van de transactie (de "verkoper").

29.2. **Principes met betrekking tot de facturatie**

29.2.1. *Factuur voor Onevenwicht*

a) Initiële factuur

Conform Artikelen 15, 19.7, 23.3.3, 23.3.5, 23.3.6 van het BRP Contract zal Elia in voorkomend geval een eerste afrekening van de Onevenwichten van [BRP] vaststellen voor elk kwartier, en dit na het einde van elke kalendermaand en uiterlijk één (1) kalendermaand nadat Elia heeft ontvangen:

- alle nodige gegevens betreffende de Distributie-Allocaties van [BRP], van de distributienetbeheerders;
- alle nodige gegevens betreffende de Allocaties op een of meer CDS van [BRP], van de CDS-Beheerders.

In het geval van pooling tussen meerdere Evenwichtsverantwoordelijken wordt de factuur verzonden naar de Hoofd van de pool, in toepassing van Artikel 22.

b) Regularisatie

De regularisatie betreft de eindafrekening en kan slechts plaatsvinden nadat de gegevens over de Distributie-Allocaties en/of de Allocaties op een of meer CDS, ontvangen van de distributienetbeheerders en van de CDS-Beheerders, evenals de gegevens van activering van Balanceringsdiensten definitief zijn conform de geldende processen.

De factuur wordt verzonden volgens een jaarcyclus. Na de vervaldag van deze regularisatie zijn de Onevenwichten van [BRP] definitief.

In het geval van pooling tussen meerdere Evenwichtsverantwoordelijken wordt de factuur verzonden naar de Hoofd van de pool, in toepassing van Artikel 22.

c) Factuur voor externe inconsistentie

De factuur voor externe inconsistentie wordt opgesteld wanneer zich een inconsistentie aandient, in toepassing van de principes die in dit artikel zijn vastgesteld.



Elia Transmission Belgium, vertegenwoordigd door:

«KAM_First_Name» «KAM_Name»

Key Account Manager

Datum:

David Zenner

Manager Customer Relations

Datum:

«Company_Official_Name» «Company_social_status», vertegenwoordigd door:

Datum:

Datum:

SECTIE XV: BIJLAGEN

BIJLAGE 1: STANDAARDFORMULIER BANKWAARBORG VOOR BRP CONTRACT [•]

Bankgarantie op 1e verzoek uitgegeven door bank [•] ten voordele van: Elia Transmission Belgium, een naamloze vennootschap naar Belgisch recht, met maatschappelijke zetel op het adres Keizerslaan 20, 1000 Brussel, België, ingeschreven in het Rechtspersonenregister (Brussel) onder nummer 0731.852.231

Onze betalingsgarantiekennmerken: < [•] > **(in te vullen door de bank)** (te vermelden in al uw correspondentie).

Onze cliënt [•]deelt ons mee dat hij op datum van [•] (**datum van ondertekening BRP Contract door cliënt**) een Contract van Evenwichtsverantwoordelijke met referentie [•] met u heeft gesloten m.b.t. toegangsverantwoordelijkheden i.v.m. de toegang tot het Elia-Net.

Dat contract voorziet onder meer in de uitgifte van een onherroepelijke bankgarantie betaalbaar op eerste verzoek ten belope van [•] (**Euro en bedrag in cijfers en letters**) om de betalingsverplichtingen van onze cliënt te verzekeren.

Bijgevolg garanderen wij, bank [•], u onherroepelijk en onvoorwaardelijk de betaling van een maximumbedrag [•] (**Euro en bedrag in cijfers en letters**) op uw eerste verzoek en zonder dat wij de gegrondheid ervan kunnen en zouden betwisten.

Deze garantie is vanaf heden van kracht.

Elk beroep op deze garantie moet, om geldig te zijn:

Indien de garantie is bestemd voor het buitenland / ten behoeve van de identificatie, dient elk verzoek tot betaling te gebeuren via een bank die bevestigt dat de handtekeningen op uw opvragingsbrief u rechtsgeldig verbinden:

- ons uiterlijk op [•] (**vervaldag van de garantie**) bereiken; en
- vergezeld zijn van uw schriftelijke verklaring dat [•] de verplichtingen conform dit BRP Contract niet heeft nagekomen en de betaling(en) niet heeft uitgevoerd, niettegenstaande dat u, als leverancier, de diensten heeft geleverd volgens het contract; en
- vergezeld zijn van een kopij van de onbetaalde factu(u)r(en) en van een kopij van uw ingebrekestellingsbrief.

Zonder beroep conform de voormelde voorwaarden of zonder een door ons goedgekeurde garantieverlening wordt deze garantie automatisch nietig en van generlei waarde op de eerste kalenderdag volgend op [•] (**vervaldag van de garantie**).

Deze garantie is onderworpen aan het Belgisch recht en alleen de Belgische rechtbanken zijn bevoegd om uitspraak te doen over elk geschil m.b.t. deze garantie.

BIJLAGE 2: CONTACTINFORMATIE

Tenzij hierin uitdrukkelijk anders vermeld, wordt ervan uitgegaan dat alle kennisgevingen, aanvragen en verzoeken die, volgens het Contract, vereist zijn of mogen worden gedaan, behoorlijk zijn gedaan. Zij kunnen worden verzonden via telefoon, e-mail of via aangetekende post al dan niet met ontvangstbevestiging, portkosten vooraf betaald, naar volgend adres, dat eventueel voor wijziging vatbaar is:

Voor BRP:

GLN-code: [•]

EIC-code: [•]

Contactgegevens voor contractuele relaties:

Contactpersoon 1 voor contractuele relaties	
Taal ⁵ :	[•]
Aanspreektitel:	[•]
Voornaam:	[•]
Naam:	[•]
Functie:	[•]
Adre:	[•] [•]
Tel.:	[•]
Tel. (Mobiël):	[•]
E-mail:	[•]

Contactpersoon 2 voor contractuele relaties	
Taal ⁶ :	[•]
Aanspreektitel:	[•]
Voornaam:	[•]
Naam:	[•]
Functie:	[•]
Adres ⁷ :	[•] [•]
Tel.:	[•]
Tel. (Mobiël):	[•]
E-mail:	[•]

⁴ Het telefoonnummer (Mobiël indien geen vaste lijn opgegeven) en e-mail adres van de eerste contactpersoon worden vermeld in de lijst van Evenwichtsverantwoordelijken op de website van Elia

⁵ Voorkeurstaal voor individuele communicatie (Nederlands/Frans/Engels)

⁶ Voor de contactpersoon voor contractuele relaties dient verplicht een postadres opgegeven te worden

Contactgegevens voor Dagelijkse Evenwichtsprogramma's:

Contactpersonen/diensten die via e-mail kennisgevingen zullen ontvangen aangaande Fysieke Nominaties en indieningen van Interne/Externe Commerciële Handelsprogramma's tijdens de werkuren (bij voorkeur 1 dienst, of anders maximaal 5 diensten of personen):

Contactpersoon / Dienst 1 voor kennisgevingen via e-mail in verband met Dagelijkse Evenwichtsprogramma's	
Taal ⁷ :	[•]
Aanspreektitel:	[•]
Voornaam:	[•]
Naam (of dienst):	[•]
E-mail:	[•]

Contactpersoon / Dienst 2 voor kennisgevingen via e-mail in verband met Dagelijkse Evenwichtsprogramma's	
Taal ⁸ :	[•]
Aanspreektitel:	[•]
Voornaam:	[•]
Naam (of dienst):	[•]
E-mail:	[•]

Contactpersoon / Dienst 3 voor kennisgevingen via e-mail in verband met Dagelijkse Evenwichtsprogramma's	
Taal ⁸ :	[•]
Aanspreektitel:	[•]
Voornaam:	[•]
Naam (of dienst):	[•]
E-mail:	[•]

Contactpersoon / Dienst 4 voor kennisgevingen via e-mail in verband met Dagelijkse Evenwichtsprogramma's	
Taal ⁸ :	[•]
Aanspreektitel:	[•]
Voornaam:	[•]
Naam (of dienst):	[•]
E-mail:	[•]

Contactpersoon / Dienst 5 voor kennisgevingen via e-mail in verband met Dagelijkse Evenwichtsprogramma's	
Taal ⁸ :	[•]
Aanspreektitel:	[•]
Voornaam:	[•]

⁷ Voorkeurstaal voor individuele communicatie (Nederlands/Frans/Engels)

Naam (of dienst):	[•]
E-mail:	[•]

Contactpersonen/diensten die telefonisch gecontacteerd moeten worden tijdens de werkuren (bij voorkeur 1 dienst, of anders maximaal 5 diensten of personen):

Contactpersoon / Dienst 1 voor telefonische contacten in verband met Dagelijkse Evenwichtsprogramma's	
Taal ⁸ :	[•]
Aanspreektitel:	[•]
Voornaam:	[•]
Naam (of dienst):	[•]
Tel.:	[•]
Tel. (Mobiël):	[•]

Contactpersoon / Dienst 2 voor telefonische contacten in verband met Dagelijkse Evenwichtsprogramma's	
Taal ⁹ :	[•]
Aanspreektitel:	[•]
Voornaam:	[•]
Naam (of dienst):	[•]
Tel.:	[•]
Tel. (Mobiël):	[•]

Contactpersoon / Dienst 3 voor telefonische contacten in verband met Dagelijkse Evenwichtsprogramma's	
Taal ⁹ :	[•]
Aanspreektitel:	[•]
Voornaam:	[•]
Naam (of dienst):	[•]
Tel.:	[•]
Tel. (Mobiël):	[•]

Contactpersoon / Dienst 4 voor telefonische contacten in verband met Dagelijkse Evenwichtsprogramma's	
Taal ⁹ :	[•]
Aanspreektitel:	[•]
Voornaam:	[•]
Naam (of dienst):	[•]
Tel.:	[•]
Tel. (Mobiël):	[•]

⁸ Voorkeurstaal voor individuele communicatie (Nederlands/Frans/Engels)

Contactpersoon / Dienst 5 voor telefonische contacten in verband met Dagelijkse Evenwichtsprogramma's	
Taal ⁹ :	[•]
Aanspreektitel:	[•]
Voornaam:	[•]
Naam (of dienst):	[•]
Tel.:	[•]
Tel. (Mobiël):	[•]

Contactgegevens 24 Uur op 24 bereikbaar voor Dagelijkse Evenwichtsprogramma's

(met voldoende kennis met betrekking tot de specifieke voorwaarden inzake Fysieke Nominaties en Interne/Externe commerciële aandelsprogramma's; bij voorkeur 1 dienst, of anderszins maximaal 5 diensten en/of personen)

Contactpersoon / Dienst 1 - 24 Uur op 24 bereikbaar voor Dagelijkse Evenwichtsprogramma's	
Taal ⁹ :	[•]
Aanspreektitel:	[•]
Voornaam:	[•]
Naam (of dienst):	[•]
Tel.:	[•]
Tel. (Mobiël):	[•]
E-mail	[•]

Contactpersoon / Dienst 2 - 24 Uur op 24 bereikbaar voor Dagelijkse Evenwichtsprogramma's	
Taal ¹⁰ :	[•]
Aanspreektitel:	[•]
Voornaam:	[•]
Naam (of dienst):	[•]
Tel.:	[•]
Tel. (Mobiël):	[•]
E-mail	[•]

Contactpersoon / Dienst 3 - 24 Uur op 24 bereikbaar voor Dagelijkse Evenwichtsprogramma's	
Taal ¹⁰ :	[•]
Aanspreektitel:	[•]
Voornaam:	[•]
Naam (of dienst):	[•]
Tel.:	[•]
Tel. (Mobiël):	[•]
E-mail	[•]

⁹ Voorkeurstaal voor individuele communicatie (Nederlands/Frans/Engels)

Contactpersoon / Dienst 4 - 24 Uur op 24 bereikbaar voor Dagelijkse Evenwichtsprogramma's	
Taal ¹⁰ :	[•]
Aanspreektitel:	[•]
Voornaam:	[•]
Naam (of dienst):	[•]
Tel.:	[•]
Tel. (Mobiel):	[•]
E-mail	[•]

Contactpersoon / Dienst 5 - 24 Uur op 24 bereikbaar voor Dagelijkse Evenwichtsprogramma's	
Taal ¹⁰ :	[•]
Aanspreektitel:	[•]
Voornaam:	[•]
Naam (of dienst):	[•]
Tel.:	[•]
Tel. (Mobiel):	[•]
E-mail	[•]

Contactgegevens voor Tellingen en Metingen

Contactpersoon / Dienst voor Tellingen en Metingen	
Taal ¹⁰ :	[•]
Aanspreektitel:	[•]
Voornaam:	[•]
Naam (of dienst):	[•]
Tel.:	[•]
Tel. (Mobiel):	[•]
E-mail	[•]

¹⁰ Voorkeurstaal voor individuele communicatie (Nederlands/Frans/Engels)

Contactgegevens voor facturatie¹¹:

1. Te factureren onderneming

Naam onderneming:	[•]
Rechtsvorm:	[•]
Adres maatschappelijke zetel:	[•] [•]
Ondernemingsnummer:	[•]
BTW-nummer:	[•]

2. Verzending van de factuur

Verzendadres:	[•] [•]
---------------	------------

3. Contactpersoon / Dienst behouding

Contactpersoon / Dienst behouding	
Taal ¹² :	[•]
Aanspreektitel:	[•]
Voornaam:	[•]
Naam (achternaam):	[•]
Tel.:	[•]
Tel. (Mobiel):	[•]
E-mail	[•]

4. Elektronische facturatie

Goedkeuring van [BRP] om elke factuur of kredietnota met betrekking tot het Contract per elektronische post te ontvangen:

E-mailadres voor elektronische facturatie¹³: [•]

Datum: Handtekening van BRP

¹¹ De gegevens in de grijze cellen hierboven zullen vermeld worden op de factuur. De andere informatie is vereist om de ondernemings- en contactgegevens correct te kunnen verwerken in onze databanken.

¹² Voorkeurstaal voor individuele communicatie (Nederlands/Frans/Engels)

¹³ Door het e-mailadres voor elektronische facturatie in te vullen geeft de BRP zijn akkoord om alle facturen of kredietnota's met betrekking tot het Contract per elektronische post te versturen aan de te factureren onderneming. Elia bezorgt vervolgens een door de gefactureerde onderneming in te vullen aanvraagformulier voor elektronische facturatie. Elia zal zo spoedig mogelijk na ontvangst van dit ingevulde en ondertekende formulier de elektronische facturatie toepassen. Dit e-mailadres mag in geen enkel ander kader dan elektronische facturatie gebruikt worden.

Voor Elia:

Voor alle vragen betreffende uw BRP Contract:

[•][•]
[•]
Keizerslaan 20
1000 Brussel – België
Tel.: [•]

E-mail: [•]
of
E-mail Customer Service:

Voor Interne Commerciële Handelsprogramma's betreffende een Intraday Interne Commerciële Handel

Energy Scheduling Office
Tel.:

E-mail:

Voor Intraday Nominaties en Intraday Commerciële Handelsprogramma's behalve Commerciële Handelsprogramma's betreffende Intraday Interne Commerciële Handel

Nationale Dispatching
Tel.:

E-mail:

Indiening van Interne Commerciële Handelsprogramma, Externe Commerciële Handelsprogramma of Fysieke Nominaties met betrekking tot Afnamepunten

Alle Nominaties of Commerciële Handelsprogramma's die doorgestuurd worden via het E-Nominatiesysteem moeten ingevoerd worden via de volgende URL:

Voor Business to Customer interface (B2C):

<https://nominations.elia.be/B2B>

Voor Business to Business interface (B2B):

<https://nominations.elia.be/B2B>

Indiening van voorgestelde wijzigingen van Fysieke Nominaties in het kader van Bandlevering

Energy Scheduling Office

Tel.:

E-mail:

Indiening van Fysieke Nominaties met betrekking tot Injectiepunten

Zie het CIPU Contract.

Online operatie (Dag D): Nationale dispatcher:

Tel.:

E-mail:

Facturen:

Settlement Services

Keizerslaan 20

1000 Brussel – België

Tel.:

E-mail:

Voor alle vragen met betrekking tot Tellingen en Metingen:

Metering Services

Keizerslaan 20

1000 Brussel – België

Tel.:

E-mail:

BIJLAGE 3: POOLING OVEREENKOMST

De “Pooling-overeenkomst” vermeld in Artikel 22 van dit BRP Contract moet aan Elia kenbaar gemaakt worden op het adres vermeld in Bijlage 2 van dit BRP Contract (ter attentie van de contactpersoon voor contractuele relaties) en mag om geldig te zijn verplicht alleen onderstaande tekst en informatie, en geen enkele andere tekst of informatie bevatten (behalve dat de ontbrekende informatie vermeld onder *** op geldige wijze door de partijen die de Pooling-overeenkomst aangaan, moet vervangen worden):

Pooling-overeenkomst

*** (A = naam en bijzonderheden (contractreferenties Evenwichtsverantwoordelijke) van alle Evenwichtsverantwoordelijken die samen een pool vormen, hierna genaamd de “Pooling-partijen”)

**** (B = naam en bijzonderheden van de Evenwichtsverantwoordelijke die het Hoofd van de pool zal zijn)

*** (begindatum van de pool)

*** (einddatum van de pool (indien bepaald))

Verklaring van alle Pooling-partijen:

Wij ondergetekende Evenwichtsverantwoordelijken komen overeen en verklaren aan Elia de bepalingen van onze respectieve contracten van Evenwichtsverantwoordelijke te zullen respecteren en, niettegenstaande bovenstaande pool, om al onze verplichtingen vermeld in voornoemde contracten uit te voeren zoals met Elia overeengekomen.

Ongeacht de bestaande afspraken, contracten, overeenkomsten in om het even welke vorm of omstandigheid die we, de pooling-partijen, samen kunnen hebben, zullen we te allen tijde tijdens de duur van onze respectieve contracten van Evenwichtsverantwoordelijke de voorrang geven aan onze verplichtingen bepaald in de voornoemde contracten van Evenwichtsverantwoordelijke.

Elia is hierbij expliciet gerechtigd te genieten van alle bepalingen of overeenkomsten, indirect of direct hierin bepaald en mag, indien nodig, ageren ten aanzien van alle hierin vermelde pooling-partijen. Alle hierboven genoemde pooling-partijen zijn ten overstaan van Elia gehouden aan hun verplichtingen in uitvoering van hun respectieve contracten van Evenwichtsverantwoordelijke. Om elke dubbelzinnigheid te vermijden, verzaken de partijen aan het voorrecht van uitwinning ten aanzien van Elia.

**** datum van kennisgeving aan Elia.

**** handtekening door gemachtigde personen van elke pooling-partij.

BIJLAGE 4: VOORZIENINGEN BETREFFENDE EVENWICHTSVERANTWOORDELIJKE VERBONDEN AAN EEN OFFSHORE INTERCONNECTOR (BRP_{O.I.})

Deze bijlage bevat enkele verduidelijkingen betreffende de voorwaarden en verplichtingen die van toepassing zijn voor een BRP_{O.I.}. Deze hebben betrekking op de toewijzing op een Offshore Interconnector Aansluitingspunt aan de Evenwichtsperimeter van een BRP_{O.I.}, de condities waaraan een BRP_{O.I.} dient te voldoen bij het indienen van zijn Dagelijks Evenwichtsprogramma en andere algemene voorwaarden van toepassing op een BRP_{O.I.}.

1. PROCEDURE MET BETREKKING TOT EEN TOEWIJZING OP EEN OFFSHORE INTERCONNECTOR AANSLUITINGSPUNT

Een BRP_{O.I.} krijgt met betrekking tot zijn Offshore Interconnector Aansluitingspunt een Injectie of Afname toegewezen in zijn Evenwichtsperimeter die overeenstemt met het verschil tussen:

- Enerzijds het gemeten fysiek Actief Vermogen op het Offshore Interconnector Aansluitingspunt dat ofwel fysiek geïnjecteerd wordt in de Belgische Regelzone, (een import) ofwel fysiek afgenomen wordt in de Belgische Regelzone, (een export); en
- Anderzijds het nettoresultaat van al de Externe Commerciële Handelsprogramma's op de betreffende Grens van de Offshore Interconnector, waarbij er rekening wordt gehouden met de verliesfactor van de Offshore Interconnector. Dit nettoresultaat bestaat uit:
 - de Day-ahead en Intraday Externe Commerciële Handelsprogramma's van de Evenwichtsverantwoordelijken op de Offshore Interconnector; en
 - de Offshore Operationele Internationale Uitwisselingen, waar van toepassing.

2. CONDITIES VAN TOEPASSING VOOR DE NOMINATIES VAN EEN BRP_{O.I.}

Zoals beschreven in Artikel 23.2.4 moet een BRP_{O.I.} voor zijn Offshore Interconnector Aansluitingspunt voor elk Kwartier van de Dag D, op Dag D-1 een Dagelijks Evenwichtsprogramma indienen bij Elia. Dit Dagelijks Evenwichtsprogramma dient per Kwartier overeen te stemmen met de beste inschatting van het verschil van:

- Het verwachte fysiek Actief Vermogen (netto fysieke injectie of netto fysieke afname) op het Offshore Interconnector Aansluitingspunt; en
- Het nettoresultaat van al de Day-ahead Externe Commerciële Handelsprogramma's op de betreffende Grens van de Offshore Interconnector van andere Evenwichtsverantwoordelijken en, waar van toepassing, de gekende Offshore Operationele Internationale Uitwisselingen. Hierbij moet de verliesfactor van de Offshore Interconnector in rekening worden gebracht.

De Dagelijkse Evenwichtsprogramma's in Dag D-1 voor een Offshore Interconnector Aansluitingspunt zijn standaard voor elk Kwartier gelijk aan nul (0), tenzij anders aangegeven aan Elia door de BRP_{O.I.} in Dag D-1.

De Dagelijkse Evenwichtsprogramma's uitgevoerd door een BRP_{O.I.} mogen enkel gebeuren in het kader van een operationele context, en mogen geen arbitrage doeleinden hebben. Elia, alsook CREG, hebben te allen tijde het recht om aan de BRP_{O.I.} de oorsprong en beweegredenen van zijn Dagelijkse Evenwichtsprogramma te vragen.

BIJLAGE 5: NOTIFICATIE AAN [BRP] IN HET KADER VAN EEN ACTIVATIE VAN NIET-CIPU¹⁴ TECHNISCHE EENHEDEN IN DE EVENWICHTSPERIMETER VAN [BRP]

Deze bijlage beschrijft in zijn geheel het proces met betrekking tot de notificatie ten aanzien van de [BRP] in het kader van een activatie zoals beschreven in Artikels 19.8.2 en 19.8.3 door niet-CIPU Technische eenheden in de Evenwichtspерimeter van [BRP]. In het geval van een dergelijke activatie, geeft Elia de [BRP] informatie met betrekking tot het geactiveerde volume in de Evenwichtspерimeter van [BRP]. Deze informatie is gebaseerd op de gegevens meegedeeld door de FSP aan Elia.

1. EERSTE NOTIFICATIE AAN [BRP]

Een eerste melding wordt verzonden naar [BRP] gedurende het kwartier vóór het begin van de activatieperiode en uiterlijk 3 minuten vóór de start van de activatie. Deze eerste notificatie komt overeen met een schatting door Elia van het maximale volume dat kan worden geactiveerd in de Evenwichtspерimeter van [BRP] voor elk kwartier van de activatieperiode. Dit maximale volume komt overeen met de som van de maximale bijdragen van alle Leveringspunten van de geactiveerde bieding, of in het geval van SDR, de geactiveerde SDR-eenheden die zich bevinden in de Evenwichtspерimeter van [BRP].

2. TWEDE NOTIFICATIE AAN [BRP]

Een tweede notificatie wordt verzonden aan de [BRP] vanaf het moment dat Elia van de FSP een aanvaardingsbericht heeft ontvangen met betrekking tot de activatieaanvraag van de betrokken bieding of in geval van SDR de betrokken SDR-eenheid. De FSP stuurt zijn aanvaardingsbericht ten vroegste:

- Vanaf de ontvangst door de FSP van de activatieaanvraag verstuurd door Elia in geval van een Balanceringsdienst, of
- Vanaf de start van het kwartier voorafgaand aan de Effectieve levering in geval van SDR.

In alle gevallen stuurt de FSP zijn aanvaardingsbericht ten laatste binnen de drie minuten na de start van de activatieperiode. Met deze notificatie, kondigt Elia de [BRP] aan dat er een activatie plaats vindt in zijn Evenwichtspерimeter. Het volume dat wordt meegedeeld aan de [BRP] is het totale geactiveerde volume door de FSP in de Evenwichtspерimeter van [BRP] en is gelijk aan de som van geactiveerde volumes per Leveringspunt in zijn Evenwichtspерimeter. Deze informatie is gebaseerd op de distributie van het Bestelde volume over de verschillende Leveringspunten, zoals meegedeeld door de FSP aan Elia in zijn bovenvermelde aanvaarding uiterlijk binnen 3 minuten na de start van de activatie.

Deze eerste notificatie wordt gestuurd per e-mail (contact 24 Uur per dag beschikbaar conform Bijlage 2 van dit BRP Contract).

Indien de FSP geen aanvaarding op de activatieaanvraag verstuurt, wordt de activatie door de FSP als niet-uitgevoerd beschouwd en wordt er geen notificatie ten aanzien van de [BRP] verstuurd.

3. DERDE NOTIFICATIE AAN DE [BRP]

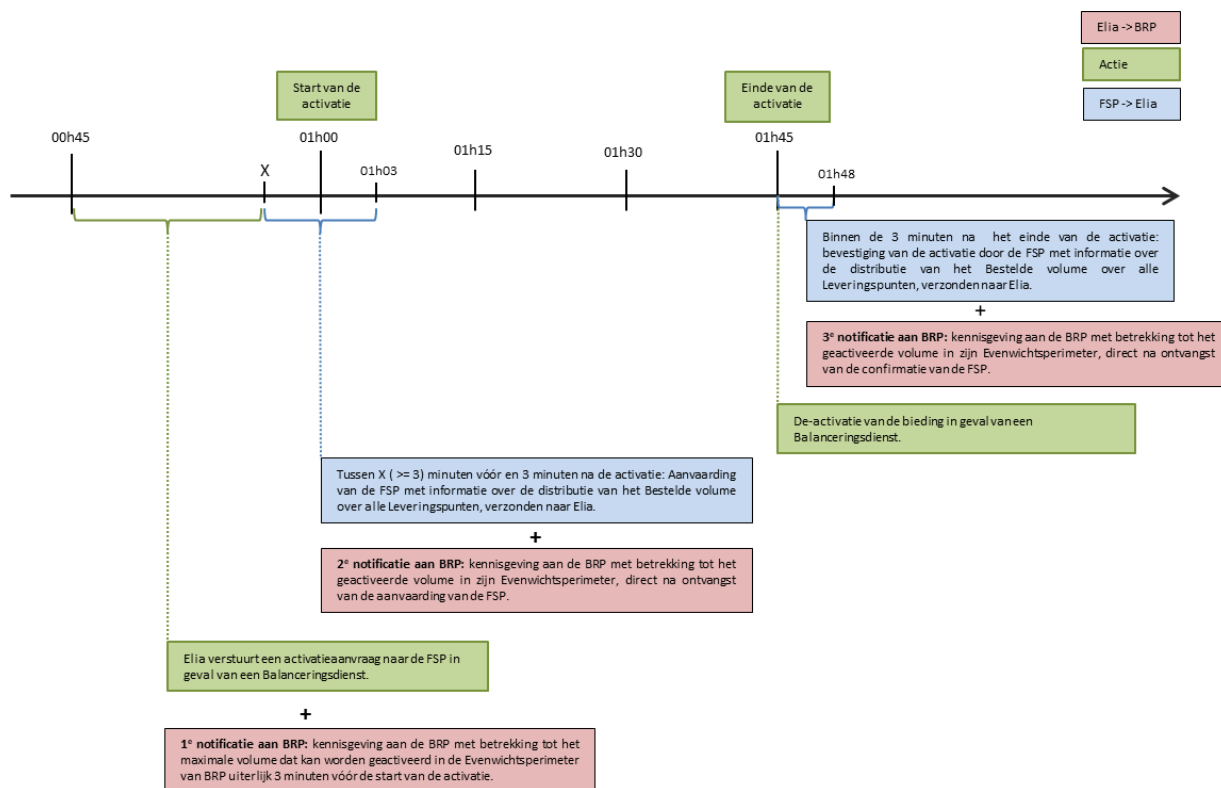
Een derde notificatie aan de [BRP] vindt plaats vanaf het moment dat Elia van de FSP een bevestiging heeft ontvangen met betrekking tot de activatie. Dit gebeurt ten laatste drie minuten na het einde van de activatieperiode. Elia bevestigt aan [BRP] bij de derde notificatie, het totale volume dat geactiveerd werd in de Evenwichtspерimeter van [BRP]. De informatie die wordt meegedeeld aan de [BRP] is gebaseerd op de distributie van het Bestelde volume over de verschillende leveringspunten, meegedeeld door de FSP aan Elia tijdens deze bevestiging.

Indien de FSP geen bevestiging op de activatieaanvraag verstuurt, is Elia niet in staat om een bevestiging te verzenden aan [BRP] van het totaal geactiveerde volume door de FSP in de Evenwichtspерimeter van [BRP].

¹⁴ Voor die marktsituaties zoals gedefinieerd in secties 8.1 en 8.2 van de Regels voor Energieoverdracht.

Deze derde notificatie wordt gestuurd per e-mail (contact 24 Uur per dag beschikbaar conform Bijlage 2 van dit Contract).

Het onderstaande schema illustreert de verschillende stappen en de communicatie tussen Elia, [BRP] en de FSP tijdens een activering.



BIJLAGE 6: TIJDENS EEN STORM OP ZEE TE VOLGEN PROCEDURE

Deze bijlage beschrijft de stappen van de procedure die Elia start wanneer een risico van een voorspelbare Storm op zee wordt vastgesteld door Elia voor minstens een van de Offshore-power park modules of door [BRP] voor minstens een van de Offshore-power park modules in zijn portefeuille, zoals beschreven in Artikel 15.1. Deze procedure mikt op een interactie en uitwisseling van informatie tussen de betrokken BRP's en Elia om te anticiperen op het geïdentificeerde risico van een Onevenwicht en het te beperken. Deze procedure is in verscheidene stappen verdeeld, die hierna worden gedefinieerd:

1. DETECTIE VAN DE STORM OP ZEE

Elia beschikt over een tool voor de voorspelling van Stormen op zee die het mogelijk maakt om te anticiperen op de impact (verwacht productieverlies) en het verloop van deze Stormen op zee. Wanneer een dergelijke gebeurtenis uiterlijk 36 uur vooraf wordt gedetecteerd, publiceert Elia een waarschuwing voor de Storm op zee, met het verwachte totale productieverlies van de Offshore-power park modules als gevolg van de Storm op zee, en de duur van de storm. Tegelijkertijd informeert Elia [BRP] over het verwachte productieverlies in de portefeuille van [BRP] als gevolg van de Storm op zee indien [BRP] belast is met de follow-up van het Toegangspunt van ten minste één van de Offshore-power park modules die door de Storm op zee worden getroffen.

Indien [BRP] de Storm op zee met eigen middelen detecteert, zonder door Elia gewaarschuwd te zijn zoals beschreven in de voorgaande paragraaf, dan zal [BRP] overeenkomstig Bijlage 2 (Online operatie (Dag D): Nationale dispatching) telefonisch en/of via e-mail contact opnemen met Elia om alle relevante informatie te delen (duur van de storm, verwachte impact op de productie). Deze informatie zal, in voorkomend geval en nadat Elia de informatie geverifieerd heeft, aanleiding geven tot een openbare mededeling door Elia van de waarschuwing voor de Storm op zee, zoals beschreven in de voorgaande paragraaf.

Als reactie op de kennisgeving van Elia of na de detectie van de Storm op zee met zijn eigen middelen, zal [BRP] zijn eigen analyse maken van de impact van de Storm op zee op zijn Evenwichtssperimeter en van de middelen die hij nodig acht om het evenwicht van zijn portefeuille te respecteren, zoals beschreven in Artikel 15.

2. VOOR DE STORM OP ZEE

Van 24 uur tot uiterlijk 4 uur voor de Storm op zee, en als de impact van de Storm op zee groter is dan de gecontracteerde mFRR-reserves, zal Elia contact opnemen met [BRP] om de procedure voor de anticipatie van Stormen op zee te starten, indien [BRP] belast is met de follow-up van het Toegangspunt van ten minste één van de Offshore-power park modules die door de Storm op zee worden getroffen. [BRP] zal Elia dan de resultaten van zijn analyse van de impact van de Storm op zee meedelen, samen met de geplande maatregelen om de impact op zijn Evenwichtssperimeter te beperken. De keuze van deze maatregelen (wijziging van de Fysieke injectie- of afnamenominaties, Interne Commerciële Handel of Internationale Uitwisseling) en het ogenblik van hun uitvoering worden aan het oordeel van [BRP] overgelaten. [BRP] wordt evenwel verzocht om:

- Elia via een specifieke tool kennis te geven van de aard en het ogenblik van de activering van deze maatregelen. [BRP] moet in het bijzonder het verwachte tijdstip vermelden voor het hervatten van de productie in de maatregelen die aan Elia worden meegedeeld;
- De maatregelen uit te voeren door zijn Dagelijkse evenwichtsprogramma aan te passen volgens de in Artikel 23 bedoelde procedures en alle acties te ondernemen waarvoor het bevoegd is om artikel 243 van het Federaal Technisch Reglement na te leven, dat

de coherentie van het Dagelijkse evenwichtsprogramma en de programma's van het CIPU-contract nastreeft;

- Alle acties te ondernemen die in zijn macht liggen om zich te verzekeren van de uitvoering van deze maatregelen wanneer de Storm op zee losbarst.

Elia analyseert vervolgens het door de Storm op zee veroorzaakte risico voor het evenwicht van het systeem, waarbij het rekening houdt met de verwachte impact van de Storm op zee volgens de voorspellende tool en de door [BRP] aangegeven maatregelen. Elia berekent vervolgens het residuele risico dat overeenkomt met het residuele volume (MW) van het door de Storm op zee veroorzaakte Onevenwicht waarvoor de betrokken BRP's geen maatregelen hebben genomen.

3. BIJ HET NADEREN VAN DE STORM OP ZEE

Deze stap gaat van start op het moment dat de acties omschreven onder stap 2 genomen zijn en duurt totdat de Storm op zee begint. Afhankelijk van de laatste door de voorspellende tool geleverde informatie, past Elia de voorspellingen voor de impact en het verloop van de Storm op zee aan en deelt het ze mee aan de betrokken BRP's. Elia neemt contact op met [BRP] indien geen anticiperende maatregelen meegedeeld zijn.

Elke aanpassing van de anticiperende maatregelen van [BRP] als gevolg van de laatste informatie van de voorspellende tool en/of de laatste evoluties in de portefeuille van [BRP] moet aan Elia worden meegedeeld.

Op basis van deze recentste beschikbare informatie past Elia zijn analyse van het residuele risico aan.

4. TIJDENS DE STORM OP ZEE

Tijdens de Storm op zee gebruikt Elia de middelen waarover het beschikt om het evenwicht van het systeem te herstellen. Op dat ogenblik zal [BRP] worden verondersteld de in stap 2 meegedeelde maatregelen uit te voeren, en wordt geen specifieke mededeling over de ingezette middelen meer verwacht.

5. NA DE STORM OP ZEE

Aan het eind van de Storm op zee, dat wil zeggen als minstens een van de voorwaarden die de Storm op zee kenmerken niet meer aanwezig is, is de terugkeer van de productie van de Offshore-power park modules mogelijk via coördinatie tussen de programma-agent, de verantwoordelijke voor de niet-beschikbaarheidsplanning en Elia, overeenkomstig de bepalingen van artikelen 245, 252 en 253 van het Federaal Technisch Reglement.